

BIULETYN WUP – IV kwartał 2011 r.

1. BEZROBOCIE W WOJEWÓDZTWIE MAŁOPOLSKIM

1.1 Stan i struktura bezrobocia w województwie małopolskim w IV kwartale 2011 roku.

W rejestrach Powiatowych Urzędów Pracy województwa małopolskiego na koniec grudnia 2011 roku figurowały 145 094 osoby bezrobotne. Na koniec poprzedniego kwartału stan ten wynosił 135 241 osób, zanotowano więc wzrost liczby bezrobotnych o 7,3 %. Odnosząc się do stanu na koniec roku 2010 (142 221) zauważymy dwuprocentowy wzrost.



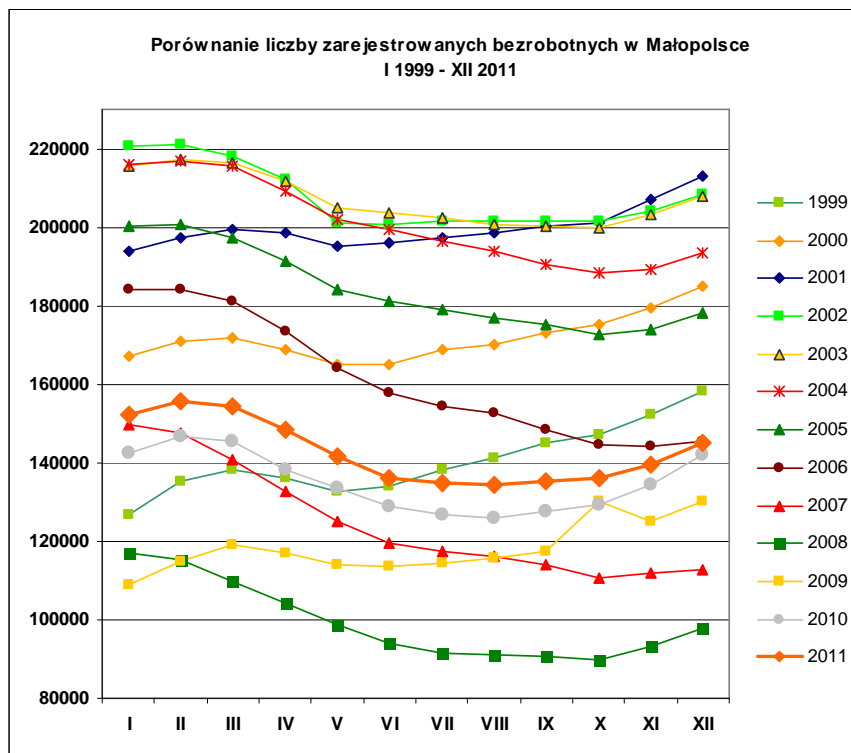
Źródło: opracowanie własne

Na koniec poszczególnych miesięcy IV kwartału 2011 liczba bezrobotnych wynosiła:

- Październik – 135 993 osoby, tj. o 0,5% więcej niż we wrześniu 2011 r.,
- Listopad – 139 623 osoby, tj. o 2,7% więcej niż w październiku 2011 r.,
- Grudzień – 145 094 osoby tj. o 3,9% więcej niż w listopadzie 2011 r.

Poniżej przedstawiono graficznie porównanie liczby zarejestrowanych bezrobotnych w ujęciu miesięcznym na przestrzeni lat 1999- 2011.

(od reformy administracyjnej nadającej Małopolsce obecny kształt).



Źródło: opracowanie własne

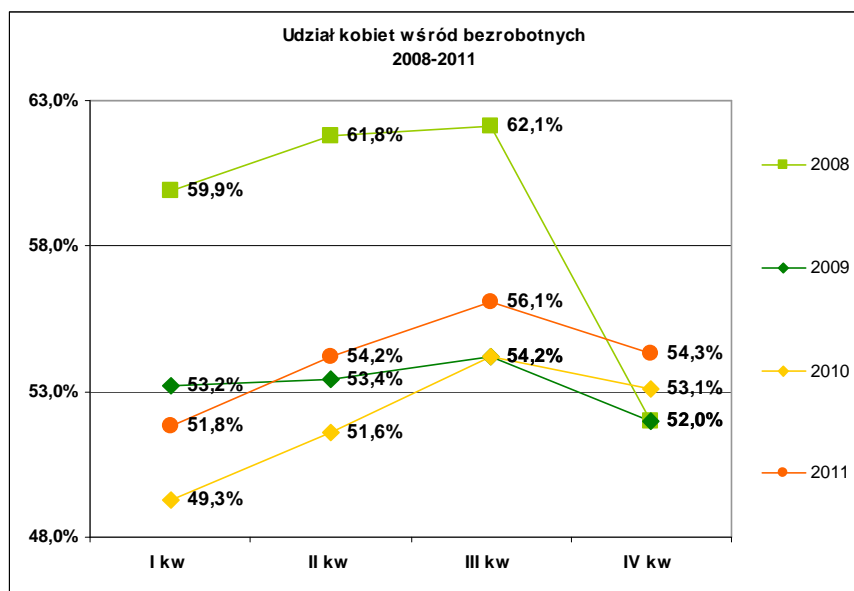
Porównując liczby zarejestrowanych osób bezrobotnych w IV kwartale 2011 roku w odniesieniu do kwartału III, zauważymy wzrost we wszystkich powiatach województwa. Dla całej Małopolski zmiana in plus wyniosła 7%. Największą dynamikę wzrostu liczby bezrobotnych odnotował PUP w Suchej Beskidzkiej – 15%, za nim uplasowały się PUP Nowy Sącz – powiat, PUP Nowy Targ, PUP Tarnów – powiat i PUP Wadowice – wszystkie ze wzrostem 11%. Najmniejsza dynamika zmian (2%) w omawianym okresie wystąpiła na obszarze UPP Kraków oraz PUP Zakopane. Szczegółowe dane dla wszystkich powiatów przedstawia poniższa tabela.

Tab. 1. Liczba zarejestrowanych bezrobotnych na koniec III i IV kwartału 2011 r., dynamika zmian i struktura.

Powiatowy Urząd Pracy	30.09.2011		31.12.2011		Dynamika zmian (3:1)	Struktura (3) -% względem całego woj.
	Ogółem	Kobiety	Ogółem	Kobiety		
	1	2	3	4		
PUP Bochnia	3470	2146	3766	2233	109%	2,6%
PUP Brzesko	3933	2367	4186	2478	106%	2,9%
PUP Chrzanów	5393	3119	5664	3199	105%	3,9%
PUP Dąbrowa Tarnowska	4413	2379	4859	2544	110%	3,3%
PUP Gorlice	5674	3449	5870	3470	103%	4,0%
GUP Kraków	18368	9592	19400	9928	106%	13,4%
UPP Kraków	9024	4686	9204	4703	102%	6,3%
PUP Limanowa	9271	5388	10135	5680	109%	7,0%
PUP Miechów	2305	1316	2378	1304	103%	1,6%
PUP Myślenice	5865	3012	6051	3015	103%	4,2%
PUP Nowy Sącz- miasto	4374	2389	4485	2351	103%	3,1%

PUP Nowy Sącz- powiat	11418	6969	12726	7251	111%	8,8%
PUP Nowy Targ	7072	3644	7847	3810	111%	5,4%
PUP Olkusz	6544	3672	7070	3857	108%	4,9%
PUP Oświęcim	6113	3822	6673	4053	109%	4,6%
PUP Proszowice	2017	1034	2140	1080	106%	1,5%
PUP Sucha Beskidzka	2892	1703	3321	1856	115%	2,3%
PUP Tarnów- miasto	5102	3010	5334	3058	105%	3,7%
PUP Tarnów- powiat	8476	4993	9423	5335	111%	6,5%
PUP Wadowice	6456	3749	7148	3952	111%	4,9%
PUP Wieliczka	3937	2162	4239	2305	108%	2,9%
PUP Zakopane	3124	1320	3175	1341	102%	2,2%
WOJEWÓDZTWO	135 241	75 921	145 094	78 803	107%	100,0%

W ogólnej liczbie bezrobotnych w województwie, na koniec IV kwartału 2011 roku kobiety stanowiły 54,3%.



Źródło: opracowanie własne

Poniżej zestawiono dane liczbowe na temat zarejestrowanych bezrobotnych, z podziałem na powiaty Małopolski, na koniec IV kwartałów 2010 i 2011 roku. Obliczono także dynamikę zmian bezrobocia zachodzących w tym czasie.

Tab. 2. Liczba bezrobotnych w powiatach Małopolski na koniec IV kwartału w latach 2011 i 2010, dynamika zmian.

Powiatowy Urząd Pracy	Stan bezrobotnych na 31.12.2010	Stan bezrobotnych na 31.12.2011	Dynamika (w %)
PUP Bochnia	3385	3766	111%
PUP Brzesko	4133	4186	101%
PUP Chrzanów	5896	5664	96%
PUP Dąbrowa Tarnowska	4675	4859	104%
PUP Gorlice	6446	5870	91%
GUP Kraków	18722	19400	104%

UPP Kraków	9868	9204	93%
PUP Limanowa	9530	10135	106%
PUP Miechów	2006	2378	119%
PUP Myślenice	5788	6051	105%
PUP Nowy Sącz- miasto	4366	4485	103%
PUP Nowy Sącz- powiat	12642	12726	101%
PUP Nowy Targ	7942	7847	99%
PUP Olkusz	6618	7070	107%
PUP Oświęcim	6531	6673	102%
PUP Proszowice	2207	2140	97%
PUP Sucha Beskidzka	3248	3321	102%
PUP Tarnów- miasto	5358	5334	100%
PUP Tarnów- powiat	9237	9423	102%
PUP Wadowice	6897	7148	104%
PUP Wieliczka	3919	4239	108%
PUP Zakopane	2807	3175	113%
WOJEWÓDZTWO	142 221	145 094	102%

Odnosząc aktualny stan liczby bezrobotnych w województwie do stanu sprzed roku zauważamy wzrost o 2%. Liczba bezrobotnych była większa w zdecydowanej większości powiatów województwa – w 16 spośród 21. Największa zmiana nastąpiła w rejestrach PUP w Miechowie – bezrobocie na koniec roku było o 19% wyższe niż rok wcześniej. Kilkunastoprocentowe zmiany „in plus” zanotowały jeszcze urzędy pracy w Bochni i w Zakopanem. Pięć powiatów poszczycić się może spadkiem liczby bezrobotnych w okresie grudzień 2010 – grudzień 2011, są to: Gorlice (spadek o 9%), Kraków – powiat (7%), Chrzanów (4%), Proszowice (3%) oraz Nowy Targ (1%).

Napływ osób bezrobotnych do rejestrów PUP w IV kwartale 2011 roku wyniósł 49 309 osób, z czego najwięcej – 16 592 osoby zarejestrowały się w grudniu, a najmniej – 16 131 osób w październiku. Po raz pierwszy zarejestrowało się 11 716 osób – o 19% mniej niż w III kwartale. Dla pozostałych 37 593 zgłaszających się osób była to druga lub dalsza rejestracja – grupa ta zwiększyła się o 18% w odniesieniu do poprzedniego kwartału.

W październiku, listopadzie i grudniu 2011 roku z ewidencji bezrobotnych wyłączonych zostało 39 456 osób co stanowi niespełna 84% liczby wyłączonych w poprzednim kwartale.

Powody wyłączenia z ewidencji bezrobotnych to:

- podjęcie pracy – 18 392 osoby,
- a w tym:
 - pracy niesubsydiowanej – 16 904 osoby,
 - prac interwencyjnych – 323 osoby,
 - robót publicznych – 156 osób,
 - działalności gospodarczej – 547 osób,
 - pracy w ramach refundacji kosztów zatrudnienia bezrobotnego – 368 osób,
- rozpoczęcie szkolenia – 764 osoby,
- rozpoczęcie stażu – 796 osób,
- rozpoczęcie przygotowania zawodowego dorosłych – 0 osób,
- rozpoczęcie pracy społecznie użytecznej – 147 osób,

- brak potwierdzenia gotowości do pracy – 13 276 osób,
- dobrowolna rezygnacja ze statusu bezrobotnego – 2 509 osób.

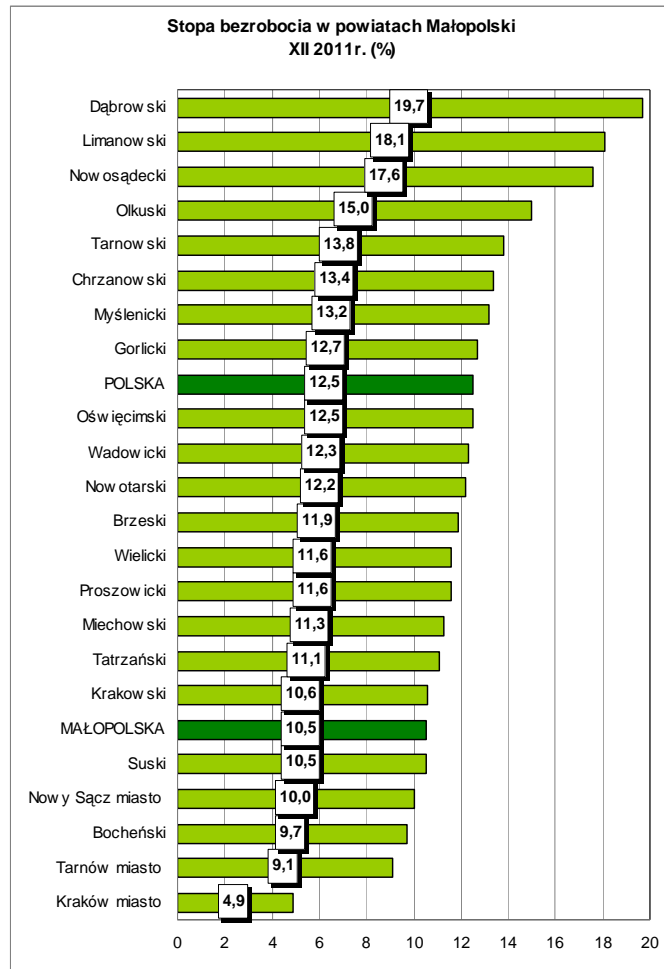
Najwięcej osób zostało wyłączonych z ewidencji bezrobotnych z powodu podjęcia pracy – ponad 46% przypadków (analogicznie jak w poprzednich kwartałach). Kolejną grupę pod względem wielkości stanowiły osoby wyłączone z rejestru bezrobotnych z powodu braku potwierdzenia gotowości do pracy – 33,6% wyłączonych.

Według stanu na koniec grudnia 2011 roku stopa bezrobocia dla Małopolski wynosiła 10,5%, co uplasowało nas na czwartym miejscu w rankingu województw, za Śląskiem – 10,1%, Mazowszem – 9,9% i Wielkopolską – 9,2%. Czwartą pozycję w rankingu Małopolska zajmuje niezmiennie od marca 2011 roku. Najwyższy poziom bezrobocia zanotowano w województwie warmińsko – mazurskim – 20,1%.

Wysokość stopy bezrobocia dla całego kraju wyniosła na koniec IV kwartału 2011 roku 12,5%, tym samym ukształtowała się ona na poziomie zbliżonym do tych osiągniętych na koniec lat poprzednich (12,4% w grudniu 2010 roku i 12,1% w grudniu 2009 roku).

Ostatni kwartał każdego roku to okres gdy Główny Urząd Statystyczny notuje wzrost stopy bezrobocia w całym kraju. W ostatnich trzech miesiącach minionego roku stopa bezrobocia w Małopolsce wynosiła: 9,9% w październiku, 10,1% w listopadzie i 10,5% w grudniu. W skali kraju w analizowanym okresie wyglądało to następująco: 11,8% w październiku, 12,1% w listopadzie i 12,5% w grudniu.

Poniżej przedstawiono wartości stopy bezrobocia na koniec IV kwartału 2011 dla poszczególnych powiatów Małopolski, z odniesieniem do stopy wojewódzkiej i krajowej.



Źródło: opracowanie własne

Główny Urząd Statystyczny nadesłał 24. października 2012 roku **KOREKTĘ STOPY BEZROBOCIA** za okres **GRUDZIEŃ 2011 – SIERPIEŃ 2012**.

Tab. 3 Stopa bezrobocia za miesiąc grudzień 2011 **po korekcie**.

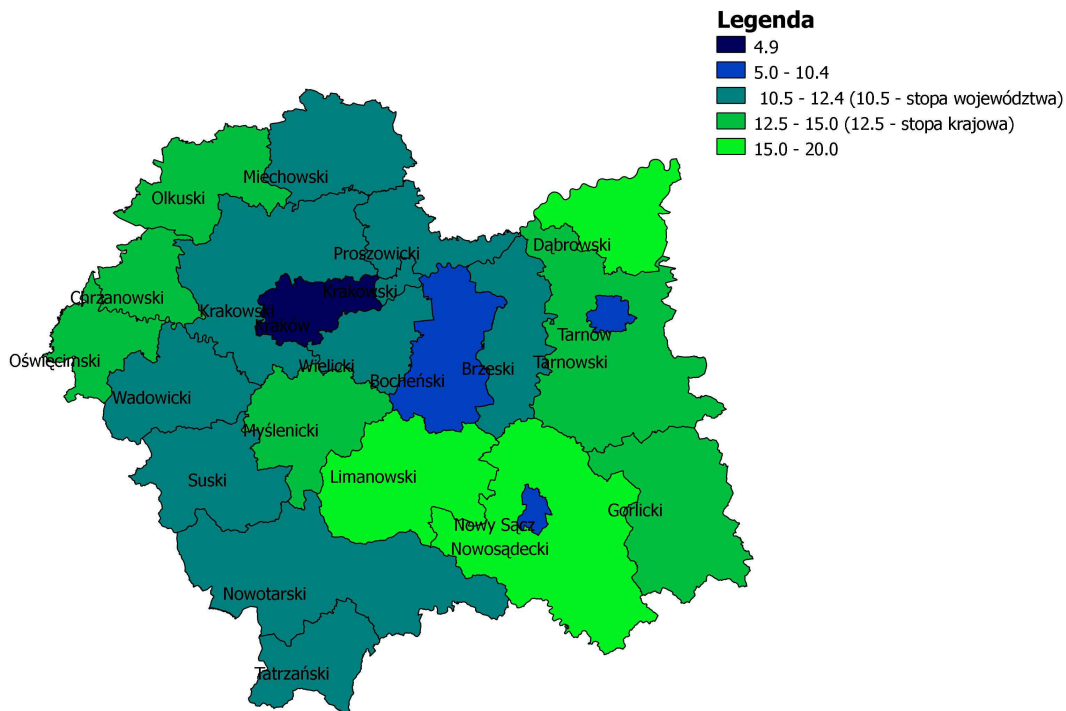
Powiat	Stopa (%)
Kraków miasto	4,8
Tarnów miasto	9,1
Bocheński	9,7
Nowy Sącz miasto	10,1
Krakowski	10,2
Suski	10,3
MAŁOPOLSKA	10,5
Wielicki	11,2
Miechowski	11,3
Proszowicki	11,5
Tatrzański	11,5
Brzeski	11,8
Nowotarski	12,3
POLSKA	12,5

Wadowicki	12,5
Gorlicki	12,6
Oświęcimski	12,6
Myślenicki	13,2
Chrzanowski	13,5
Tarnowski	13,5
Olkuski	14,7
Nowosądecki	17,3
Limanowski	18,2
Dąbrowski	19,6

Tradycyjnie najniższą stopę bezrobocia odnotowano w stolicy województwa – 4,9% czyli poniżej połowy wartości dla całego województwa. Na kolejnych miejscach uplasował się Tarnów – 9,1% i powiat bocheński – 9,7%. Wartości najwyższe natomiast odnotowano analogicznie jak w poprzednich kwartałach, dla powiatów: dąbrowskiego – 18,8%, limanowskiego – 16,4% i nowosądeckiego – 15,9%. Spośród 22 powiatów województwa, 17 osiągnęło stopę wyższą od średniej wojewódzkiej, z czego 8 wyższą od średniej krajowej.

Poniższa mapa ukazuje przestrzenne zróżnicowanie stopy bezrobocia w województwie.

Mapa 1. Stopa bezrobocia w Małopolsce – grudzień 2011 r.

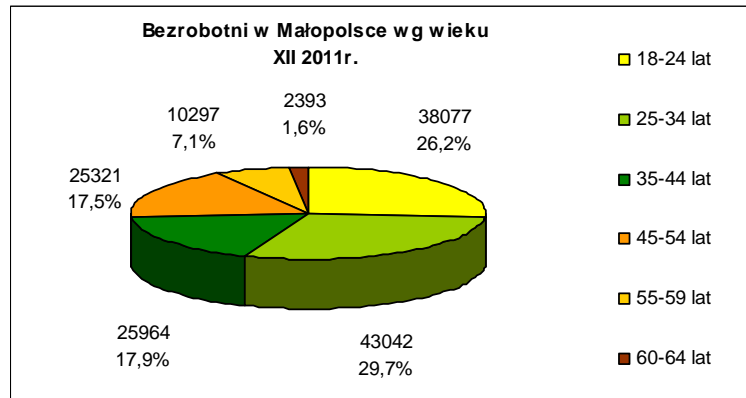


Źródło: opracowanie własne

Wśród zarejestrowanych osób bezrobotnych wyróżnia się kilka ważniejszych kategorii. W Małopolsce na koniec IV kwartału 2011 r. liczebność tych kategorii kształtowała się następująco:

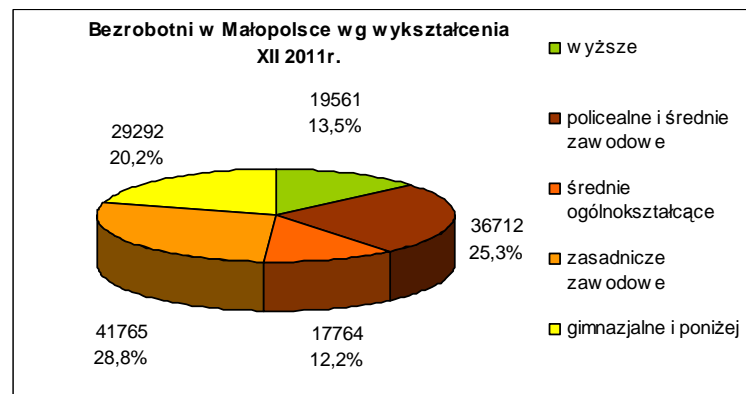
- kobiety	– 78 803,
- osoby z prawem do zasiłku	– 22 894,
- osoby zamieszkałe na wsi	– 80 494,
- osoby zwolnione z przyczyn dotyczących zakładu pracy	– 4 184,
- osoby na bezrobociu od ponad 12 miesięcy	– 49 797.

Dla zobrazowania struktury bezrobotnych w Małopolsce sporządzono wykresy kołowe. Przedstawiają one zróżnicowanie grupy bezrobotnych pod kątem wieku, wykształcenia, stażu pracy oraz czasu pozostawania bez zatrudnienia. Stan na koniec grudnia 2011 roku.



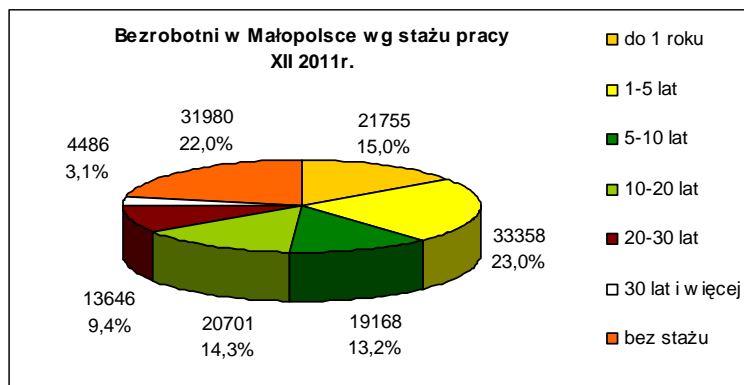
Źródło: opracowanie własne

Najliczniejszą grupę wiekową wśród małopolskich bezrobotnych – prawie 30%, stanowią osoby w wieku od 25 do 34 lat. Kolejną grupę stanowią najmłodszy bezrobotni – jest ich ponad 26%. Analogicznie jak w poprzednich kwartałach osoby młode do 34 roku życia stanowią ponad połowę populacji bezrobotnych. Liczebność pozostałych grup jest coraz mniejsza w miarę jak rośnie wiek bezrobotnych.



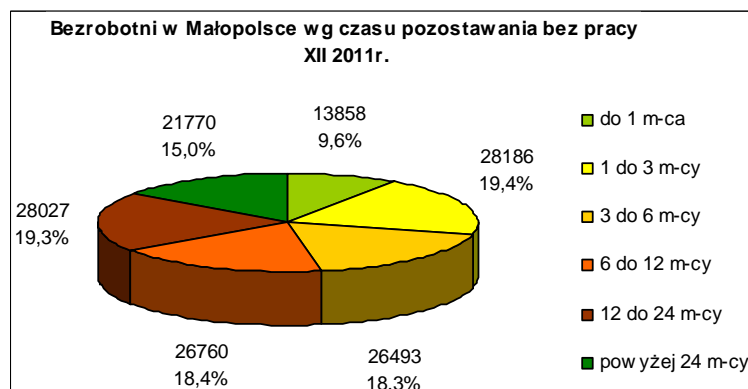
Źródło: opracowanie własne

W rejestrach małopolskich urzędów pracy prawie 30% bezrobotnych deklaruje wykształcenie zasadnicze zawodowe. Co czwarty bezrobotny posiada wykształcenie policealne lub średnie zawodowe. Studia wyższe ukończyło ponad 13% osób zarejestrowanych na bezrobociu. Najmniej liczną grupę (12,2%) stanowią absolwenci szkół ogólnokształcących.



Źródło: opracowanie własne

Pod względem stażu pracy najliczniejszą grupę bezrobotnych stanowiły osoby mające staż pracy od 1 roku do 5 lat – 23%. Osób nie mających w ogóle stażu pracy zarejestrowano o jeden punkt procentowy mniej. Trzecią liczebnie była grupa bezrobotnych o stażu do 1 roku, kolejną stanowili bezrobotni mający za sobą 5 do 10 lat pracy. Jeśli wziąć pod uwagę kategorie osób bezrobotnych o stażu pracy powyżej 10 lat, zauważymy że im dłuższy staż pracy tym mniej liczna kategoria.



Źródło: opracowanie własne

Jak wynika ze statystyk, najliczniejszą grupę bezrobotnych pod względem czasu pozostawania bez zatrudnienia stanowią bezrobotni od 1 do 3 miesięcy a także od 1 do 2 lat i każda z tych grup stanowi ponad 19% ogółu bezrobotnych. Powyżej 18% stanowią zarówno bezrobotni figurujący w rejestrach od 3 do 6 oraz od 6 do 12 miesięcy. Najmniej liczną (9,6%) grupę stanowią bezrobotni krócej niż 1 miesiąc.

W tabeli poniżej przedstawiono strukturę bezrobotnych w poszczególnych powiatach, według stanu na 31.12.2011 r. w podziale procentowym.

Tab. 4. Struktura bezrobotnych według powiatów

Powiatowy Urząd Pracy	Kobiety (%)	Z prawem do zasiłku (%)	Zamieszkali na wsi (%)	Zwolnieni z przyczyn zakładu pracy (%)	Bezrobotni >12 m-cy od ostatniej rejestracji (%)
PUP Bochnia	59,3%	15,0%	67,1%	5,9%	30,8%
PUP Brzesko	59,2%	12,9%	76,7%	2,2%	33,8%
PUP Chrzanów	56,5%	14,6%	34,8%	4,1%	28,4%

PUP Dąbrowa Tarnowska	52,4%	14,1%	74,1%	3,9%	41,9%
PUP Gorlice	59,1%	13,7%	65,0%	3,9%	35,6%
GUP Kraków	51,2%	18,9%	0,0%	3,3%	28,1%
UPP Kraków	51,1%	15,4%	77,7%	4,1%	36,7%
PUP Limanowa	56,0%	22,6%	82,6%	3,0%	44,4%
PUP Miechów	54,8%	7,3%	73,5%	2,8%	34,2%
PUP Mysłenice	49,8%	15,6%	75,8%	0,1%	35,6%
PUP Nowy Sącz-miasto	52,4%	16,2%	0,0%	3,7%	28,7%
PUP Nowy Sącz powiat ziemski	57,0%	15,9%	81,7%	2,1%	36,7%
PUP Nowy Targ	48,6%	15,2%	63,8%	0,8%	36,0%
PUP Olkusz	54,6%	12,0%	47,6%	1,9%	40,0%
PUP Oświęcim	60,7%	18,6%	40,9%	5,5%	30,0%
PUP Proszowice	50,5%	5,8%	77,8%	0,4%	43,2%
PUP Sucha Beskidzka	55,9%	17,6%	71,9%	2,0%	26,9%
PUP Tarnów- miasto	57,3%	13,9%	0,0%	1,6%	34,0%
PUP Tarnów powiat ziemski	56,6%	11,8%	87,8%	1,2%	32,2%
PUP Wadowice	55,3%	18,4%	67,8%	3,6%	32,0%
PUP Wieliczka	54,4%	17,7%	73,9%	3,9%	31,0%
PUP Zakopane	42,2%	10,0%	53,8%	4,2%	41,3%
WOJEWÓDZTWO	54,3%	15,8%	55,5%	2,9%	34,3%

Najwyższy udział kobiet wśród bezrobotnych odnotowano w ostatnim kwartale 2011 roku w statystykach urzędu pracy w Oświęcimiu – 60,7%, najniższy natomiast w Zakopiańskim PUP – 42,2%.

Udział w grupie bezrobotnych osób z prawem do zasiłku kształtował się w powiatach małopolskich na poziomie od kilku do kilkunastu procent. Wyraźnie wyróżniała się tu Limanowa, gdzie udział ten wyniósł przeszło 22%. W limanowskim PUP najwyższy był również udział bezrobotnych pozostających bez pracy powyżej 12 miesięcy.

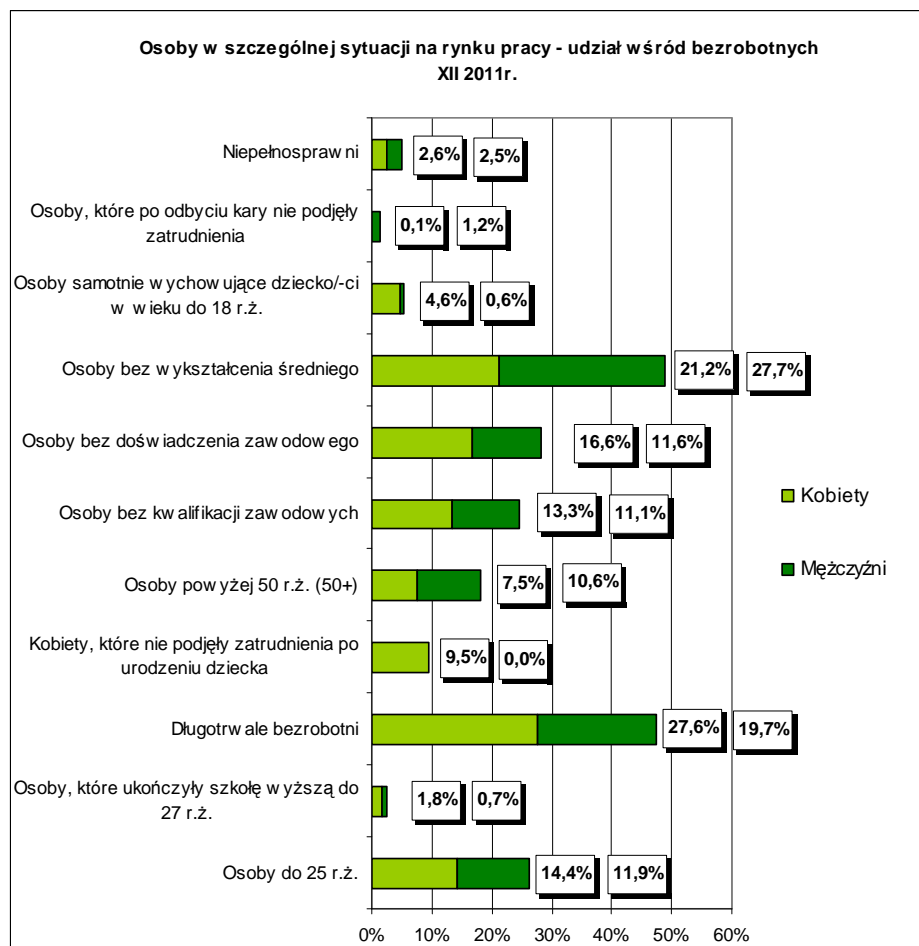
Pod względem udziału w populacji bezrobotnych osób zamieszkałych na wsi przodował powiat ziemski Tarnów – tam takie osoby stanowiły 87,8% ogółu. Najniższy udział w tej kategorii wykazali bezrobotni w urzędzie pracy w Chrzanowie – 34,8%.

Największy procent osób zwolnionych z przyczyn zakładu pracy odnotowano w omawianym kwartale wśród bezrobotnych w powiecie bocheńskim (5,9%).

W strukturze bezrobotnych zarejestrowanych w powiatowych urzędach pracy wyodrębnia się grupy osób znajdujących się w szczególnej sytuacji na rynku pracy. Na koniec IV kwartału 2011 roku ich liczebność w Małopolsce wyniosła:

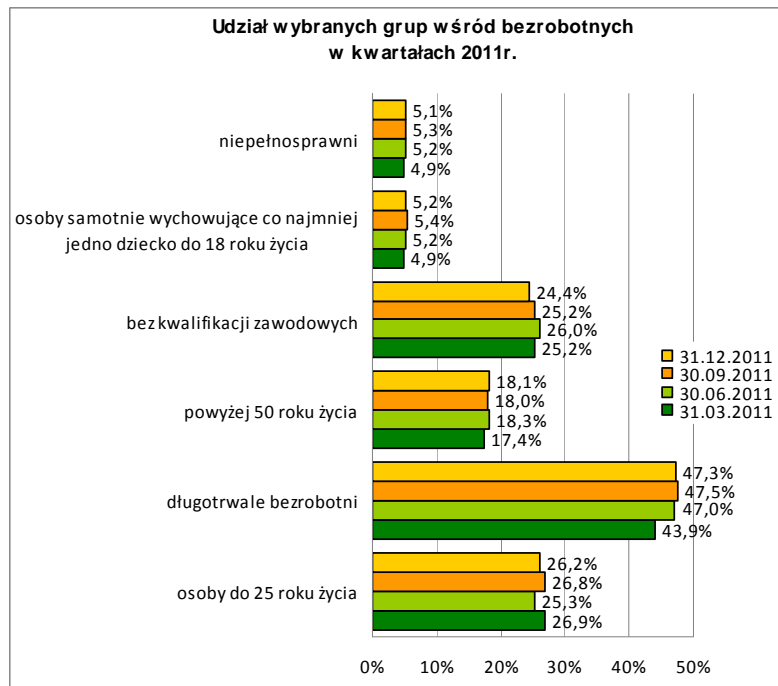
- osoby do 25 roku życia – 38 077, w tym 20 837 kobiet,
- osoby w okresie do 12 miesięcy od dnia ukończenia nauki – 13 433, w tym 7 723 kobiety,
- w tym, które ukończyły szkołę wyższą, do 27 roku życia – 3 604, w tym 2 593 kobiety,
- osoby długotrwale bezrobotne – 68 702, w tym 40 103 kobiety,
- kobiety, które nie podjęły zatrudnienia po urodzeniu dziecka – 13 822,
- osoby powyżej 50 roku życia – 26 306, w tym 10 896 kobiet,
- osoby bez kwalifikacji zawodowych – 35 430, w tym 19 352 kobiety,
- osoby bez doświadczenia zawodowego – 40 940, w tym 24 132 kobiety,
- osoby bez wykształcenia średniego – 71 057, w tym 30 820 kobiet,
- osoby samotnie wychowujące co najmniej jedno dziecko do 18 roku życia – 7 633, w tym 6 719 kobiet,
- osoby, które po odbyciu kary pozbawienia wolności nie podjęły zatrudnienia – 1 886, w tym 90 kobiet,
- osoby niepełnosprawne – 7 440, w tym 3 761 kobiet.

Wymienione kategorie bezrobotnych w ujęciu procentowym przedstawiono na poniższym wykresie. Na koniec grudnia 2011 roku w przeważającej ilości kategorii to kobiety stanowiły większość. Najliczniejszą grupę kobiet stanowiły te długotrwale bezrobotne – 27,6% zarejestrowanych bezrobotnych. Spośród osób w szczególnej sytuacji najliczniejszą kategorię stanowią mężczyźni bez wykształcenia średniego – 27,7%.



Źródło: opracowanie własne

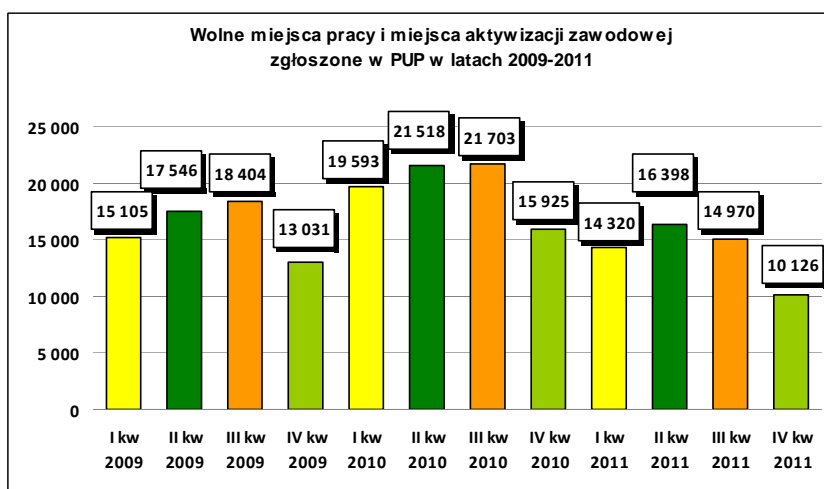
Spośród wymienionych wyżej grup osób znajdujących się w szczególnej sytuacji na rynku pracy, wybrano kilka, których liczebność na tle ogółu bezrobotnych porównano kwartalnie.



Źródło: opracowanie własne

Na koniec 2011 roku nie odnotowano znaczących zmian dotyczących wymienionych grup osób bezrobotnych znajdujących się w szczególnej sytuacji na rynku pracy w porównaniu do poprzednich kwartałów. Minimalny wzrost (0,1%) zanotowano wśród bezrobotnych powyżej 50 roku życia. Liczebność pozostałych grup nieznacznie spadła – najbardziej grupy bez kwalifikacji zawodowych (o 0,8%).

W ostatnim kwartale 2011 roku liczba ofert pracy zmniejszyła się i była najmniejsza spośród zgłoszonych w ciągu ostatnich trzech lat. W miesiącach październik, listopad, grudzień do Powiatowych Urzędów Pracy wpłynęło 10 126 informacji o wolnych miejscach pracy i aktywizacji zawodowej – o 32% mniej niż od lipca do września tego roku. Porównując czwarte kwartały roku 2011 i 2010 zauważymy spadek liczby zgłoszonych ofert o 36%.



Źródło: opracowanie własne

Tab.5. Wolne miejsca pracy i miejsca aktywizacji zawodowej zgłoszone w urzędach pracy Małopolski w IV kwartale 2011 roku.

Wyszczególnienie okresu	Liczba ofert	W tym dotyczące pracy:					
		Subsydiowanej		Z sektora publicznego		Dla niepełnosprawnych	
		liczba	udział	liczba	udział	liczba	udział
Październik	4 578	746	16,3%	515	11,2%	270	5,9%
Listopad	3 044	395	13,0%	216	7,1%	263	8,6%
Grudzień	2 504	414	16,5%	216	8,6%	188	7,5%
Razem IV kwartał	10 126	1555	15,4%	947	9,4%	721	7,1%

W analizowanym kwartale najwięcej wolnych miejsc pracy i miejsc aktywizacji zawodowej, jakimi dysponowały Powiatowe Urzędy Pracy w Małopolsce dotyczyło pracy subsydiowanej – 15,4% (o 8% mniej niż w III kwartale b.r.). Wolne miejsca pracy i miejsca aktywizacji zawodowej z sektora publicznego stanowiły 9,4% (o 4,8% mniej niż poprzednio), pozostałe 90,6% stanowiły oferty sektora prywatnego. Spośród wolnych miejsc pracy 7,1% skierowanych było do osób niepełnosprawnych. Wartość ta wzrosła w porównaniu do poprzedniego kwartału o 0,8%.

Spośród wolnych miejsc pracy i miejsc aktywizacji zawodowej, jakimi dysponowały Powiatowe Urzędy Pracy Małopolski w IV kwartale b.r., 5,8% stanowiły oferty staży, a 2,3% oferty prac społecznie użytecznych. W kwartale tym nie zgłoszono żadnych ofert na przygotowanie zawodowe dorosłych.

ZWOLNIENIA GRUPOWE

W IV kwartale bieżącego roku 37 zakładów zapowiedziało zwolnienia grupowe (9 z sektora publicznego i 28 z sektora prywatnego). W tym czasie 39 zakładów dokonało zwolnień. W sumie w całej Małopolsce zostało zwolnionych 699 osób. Spośród wszystkich zakładów w Małopolsce, które dokonały zwolnień grupowych, 12 zakładów działa w sektorze publicznym, a 27 w sektorze prywatnym.

2. INSTYTUCJONALNA OBSŁUGA RYNKU PRACY

Koordinacja systemów zabezpieczenia społecznego

W ramach realizacji zadania związanego ze swobodnym przepływem osób dotyczącym koordynacji systemów zabezpieczenia społecznego w IV kwartale 2011 r. Wojewódzki Urząd Pracy w Krakowie wydał:

- 14 decyzji o zachowaniu prawa do zasiłku w Polsce, nabytego w innym kraju UE,
- 1058 decyzji o ustaleniu uprawnień do zasiłku dla bezrobotnych, na podstawie formularza E301/U1/U002,
- 1154 wystąpień za granicę o potwierdzenie okresów zatrudnienia i ubezpieczenia (w tym: 302 ponaglenia),
- 4 formularze E302/U004/U006 dotyczących członków rodziny bezrobotnego, którzy muszą być uwzględnieni przy naliczaniu świadczeń,
- 1 formularz E303/U2 dotyczący zachowania prawa do świadczeń dla bezrobotnych w kraju poszukiwania pracy.

Z dniem 1 maja 2010 r. zmieniła się procedura oraz dokumenty dotyczące krajów członkowskich UE (dla osób, które pracowały w: Islandii, Liechtenstein, Norwegi oraz Szwajcarii - zasady pozostają te same).

W związku z powyższym WUP w Krakowie wydał ponadto:

- 60 formularzy U1/U002 potwierdzających zatrudnienie i ubezpieczenie na terenie RP;

- 76 formularzy U009 potwierdzających rejestrację w powiatowym urzędzie pracy poszukującego pracy, który nabył prawo do zasiłku w innym kraju UE (transfer zasiłku do RP - nie wydaje się decyzji o zachowaniu prawa do zasiłku nabytego w innym kraju UE).

Organizowanie służby zastępczej poborowych

Wejście w życie znowelizowanej ustawy o powszechnym obowiązku obrony Rzeczypospolitej Polskiej (profesjonalizacja sił zbrojnych), która wprowadziła nowy system rejestracji i kwalifikacji osób podlegających obowiązkowi służby wojskowej spowodowało zerowy napływ wniosków o przeznaczenie do służby zastępczej. Zgodnie z w/w ustawą z dniem 30 grudnia 2009 r. osoby odbywające służbę zastępczą oraz wszyscy poborowi oczekujący na skierowanie do odbycia służby zastępczej zostali przeniesieni do rezerwy. Kierowanie poborowych do odbycia służby i zawieranie umów z podmiotami zatrudniającymi poborowych zostało wstrzymane.

Rejestr instytucji szkoleniowych

Na stronie internetowej Wojewódzkiego Urzędu Pracy w Krakowie oraz www.ris.praca.gov.pl można zapoznać się z aktualnym katalogiem instytucji szkoleniowych w Małopolsce, które uzyskały wpis do rejestru oraz poinformowały o kontynuacji działalności w roku 2011.

W IV kwartale 2011 r. zarejestrowano 29 nowych instytucji szkoleniowych, w wyniku czego na dzień 31 grudnia 2011 r. w rejestrze widniało 728 instytucji szkoleniowych. Wraz z filiami i oddziałami ich liczba wynosiła 808 (753 to instytucje niepubliczne i 55 publiczne).

Rejestr Agencji Zatrudnienia

Wojewódzki Urząd Pracy w Krakowie w IV kwartale 2011 r. wydał agencjom zatrudnienia 17 certyfikatów uprawniających do prowadzenia działalności gospodarczej w zakresie świadczenia usług:

- pośrednictwa pracy;
- doradztwa personalnego;
- poradnictwa zawodowego;
- pracy tymczasowej.

Na dzień 31 grudnia 2011 r. w rejestrze KRAZ widniały 243 agencje zatrudnienia.

Informacje dotyczące agencji zatrudnienia umieszczone są na stronie internetowej www.kraz.praca.gov.pl oraz na stronie internetowej WUP w Krakowie.

Zaświadczenia stwierdzające charakter, okres i rodzaj działalności wykonywanej na terenie Rzeczypospolitej Polskiej

Od dnia 10 października 2007 r., zgodnie z Ustawą z dnia 24 sierpnia 2007 r. o zmianie niektórych ustaw w związku z członkostwem Rzeczypospolitej Polskiej w Unii Europejskiej (Dz.U. Nr 176, poz. 1238 z póź. zm.) organem upoważnionym do wydawania zaświadczenia stwierdzającego charakter, okres i rodzaj działalności wykonywanej na terenie Rzeczypospolitej Polskiej jest Marszałek Województwa:

- właściwy dla miejsca zamieszkania osoby składającej wniosek,
- właściwy ze względu na ostatnie miejsce wykonywania działalności lub ostatnie miejsce zatrudnienia, w przypadku braku miejsca zamieszkania na terenie Rzeczypospolitej Polskiej osoby składającej wniosek.

W IV kwartale 2011 r. wydano 11 zaświadczeń stwierdzających charakter, okres i rodzaj działalności wykonywanej na terenie RP.

3. PROJEKTY WŁASNE WOJEWÓDZKIEGO URZĘDU PRACY

Doskonalenie zawodowe nauczycieli w dziedzinie wykorzystania technologii informacyjnej

Główne cele projektu:

Dostosowanie kompetencji małopolskich nauczycieli w dziedzinie wykorzystania technologii informacyjno - komunikacyjnej do potrzeb gospodarki opartej na wiedzy, w tym:

- zwiększenie umiejętności nauczycieli w zakresie wykorzystania komputera, Internetu i multimediów w dydaktyce;
- zwiększenie wiedzy nauczycieli na temat procesu kształcenia na odległość;
- zwiększenie mobilności zawodowej nauczycieli i ich konkurencyjności na rynku pracy.

Krótki opis projektu:

Małopolscy nauczyciele stanęli przed wyjątkową szansą - bezpłatne kursy komputerowe w pobliżu miejsca pracy lub zatrudnienia, trzytomowe materiały dydaktyczne oraz możliwość przystąpienia do certyfikacji ECDL START. To kompleksowa oferta, którą stworzył Wojewódzki Urząd Pracy w Krakowie przy zaangażowaniu Urzędu Marszałkowskiego Województwa Małopolskiego i Kuratorium Oświaty w Krakowie.

Nauczyciele mogą wybrać dogodną dla siebie formę szkolenia: stacjonarnie lub e-learningowo. Szkolenia obejmują 80 godzin dydaktycznych. Zajęcia stacjonarne odbywają się 2 razy w tygodniu w cyklu trwającym około 10 tygodni. Szkolenia metodą blended-learning łączą elementy szkoleń stacjonarnych (4 lub 10 zjazdów) i kontynuowane są na platformie Moodle pod opieką trenera.

Odbiorcy projektu: nauczyciele Małopolski

Okres realizacji projektu: 01.04.2008 - 30.06.2012r.

Źródło finansowania projektu:

Europejski Fundusz Społeczny, Program Operacyjny Kapitał Ludzki

Priorytet IX: Rozwój wykształcenia i kompetencji w regionach

Działanie 9.4: Wysoko wykwalifikowane kadry systemu oświaty oraz samorząd województwa małopolskiego

Osiągnięte rezultaty projektu (na podstawie aktualnego na koniec XII 2011r. postępu rzeczowego):

- 1690 nauczycieli z Małopolski (w tym 797 osób to nauczyciele z obszarów wiejskich, a 38 to nauczyciele przedmiotów zawodowych) nabyło umiejętności z zakresu wykorzystania technologii informacyjno – komunikacyjnej w dydaktyce, w tym 148 nauczycieli przeszkolonych zostało w systemie zdalnym metodą „blended – learning”;
- Opracowano i wydano materiały szkoleniowe, ściśle odpowiadające standardom przygotowania wszystkich nauczycieli w zakresie technologii informacyjnej i informatyki MEN (1550egz.);

„Holownik – nowa usługa aktywizacji zawodowej”

Lider projektu: Wojewódzki Urząd Pracy w Krakowie

Cel ogólny projektu:

Implementacja w co najmniej 25 instytucjach rynku pracy oraz instytucjach pomocy i integracji społecznej trenera zatrudnienia wspieranego, jako nowej metody pracy z „trudnym klientem”.

Krótki opis projektu:

Celem projektu jest wyposażenie pracowników instytucji rynku pracy oraz instytucji integracji i pomocy społecznej w nowe skuteczne narzędzie aktywizacji zawodowej osób pozostających poza rynkiem pracy - metodę pracy trenera zatrudnienia

wspieranego. Zamierzamy ją upowszechnić w 100 małopolskich instytucjach w trakcie spotkań, w których będzie uczestniczyć około 200 osób. Następnie metoda trenera zatrudnienia wspieranego zostanie włączona do praktyki 25 instytucji poprzez przeszkolenie ich 100 kluczowych pracowników. Po zakończeniu szkolenia 70 z nich będzie przez pół roku pilotażowo wdrażać metodę trenera zatrudnienia wspieranego. Szacuje się, iż obejmą oni swoim wsparciem około 800 osób, z których 550 zostanie wprowadzonych na rynek pracy. Przez cały czas osobom wdrażającym metodę trenera zatrudnienia wspieranego będzie udzielane indywidualne i grupowe wsparcie coachingowe oraz superwizyjne.

Odbiorcy projektu:

Grupą docelową (użytkownicy) będą kluczowi pracownicy instytucji rynku pracy i instytucji integracji i pomocy społecznej (przede wszystkim doradcy zawodowi, pośrednicy pracy, specjaliści pracy socjalnej, trenerzy pracy itd.) oraz wybrane instytucje, które zdecydują się na stosowanie u siebie metody pracy trenera zatrudnienia wspieranego. Pośrednią grupą docelową (odbiorcy), która skorzysta z aktywizacji w ramach pilotażu - będą osoby marginalizowane na rynku pracy, zagrożone wykluczeniem społecznym. Ludzie, którzy w wyniku zmian transformacyjnych i wynikających z nich konsekwencji utracili zdolność do samodzielnego rozwiązywania problemów występujących w codzienności życia prywatnego i publicznego. W szczególności chodzi o osoby długotrwale bezrobotne, kobiety powracające po wielu latach na rynek pracy, osoby niepełnosprawne, osoby z populacji 50+.

Okres realizacji projektu: 01.07.2011 – 30.06.2013 r.

Źródło finansowania projektu:

Projekt współfinansowany przez Unię Europejską w ramach Europejskiego Funduszu Społecznego.

Osiągnięte rezultaty projektu (na podstawie aktualnego na koniec XII 2011r. postępu rzeczowego):

- Uszczegółowiono i opracowano w formie dokumentu Strategię-Plan upowszechniania i włączania do polityk metody pracy TZW;
- Wydrukowano programy spotkania upowszechniającego - 210 szt. oraz programy szkoleń z metody pracy TZW – 155 szt.;
- Wydrukowano materiały metodyczne i szkoleniowe opracowane według metody MES – 135 szt.;
- Wydrukowano podręcznik do pracy z klientem – 250 szt.;
- Opracowano programy superwizji indywidualnej i grupowej;
- Uruchomiono platformę informacyjno-szkoleniową;
- Przeszkolono grupę superwizorów – 10 osób;
- Przeprowadzono spotkania upowszechniające – 6 spotkań dla 189 osób z 84 instytucji;
- Wyloniono instytucje, w której implementowana będzie metoda pracy TZW – 16;
- Zrekrutowano uczestników na szkolenia z metody pracy TZW - 39 osób z 20 instytucji;
- Przeszkolono 39 osób z zakresu stosowania metody.

Konserwator – program aktywizacji zawodowej osób pozostających bez zatrudnienia

Cel projektu: Pomoc osobom, którym przez dłuższy czas nie udało się znaleźć zatrudnienia oraz osobom nie posiadającym wystarczająco atrakcyjnych kwalifikacji zawodowych bądź też doświadczenia zawodowego dla znalezienia zatrudnienia.

Formy wsparcia:

Osoby będą objęte kompleksowym wsparciem, na które złożą się: doradztwo zawodowe służące rozpoznaniu potrzeb i określeniu indywidualnej ścieżki rozwoju zawodowego w ramach projektu, a także przygotowujące do samodzielnego poruszania się po rynku pracy, zatrudnienie subsydiowane bądź staż zawodowy, szkolenie zawodowe oraz pośrednictwo pracy. Szansę podniesienia swojej atrakcyjności i mobilności zawodowej osoby te uzyskają w podmiotach z sektora kultury, realizujących zadania w jednym z najważniejszych obszarów rozwoju strategicznego Małopolski: zachowanie i rewitalizacja substancji zabytkowej oraz ochrona krajobrazu kulturowego w Małopolsce.

Krótki opis projektu:

Projekt jest realizowany w formie rocznych edycji (I edycja: 2011; II edycja: 2012, III edycja 2013), w ramach których przeprowadza się cykl działań:

1. pozyskanie ofert zatrudnienia subsydiowanego bądź staży zawodowych (poprzez konkurs na wyłonienie organizatorów form wsparcia);
2. rekrutacja uczestników;
3. objęcie uczestników kompleksowym sekwencyjnym wsparciem.

W ten sposób zagwarantowana będzie możliwość aktywizowania osób spośród grupy docelowej przez cały okres realizacji projektu, gwarantująca jednocześnie osiągnięcie wartości dodanej - zapewnienia przez kilka lat kadr instytucjom z sektora kultury.

Odbiorcy projektu:

Grupę docelową stanowi 520 osób pozostających bez zatrudnienia, w tym osoby bezrobotne zarejestrowane w Powiatowych Urzędach Pracy z terenu Małopolski, które doświadczają największych trudności z wejściem bądź z powrotem na rynek pracy.

Co najmniej 15% z tej grupy zostanie objętych wsparciem Trenera Zatrudnienia Wspieranego. Będą to osoby, w stosunku do których bariery związane z wejściem na rynek pracy (brak odpowiedniego doświadczenia zawodowego lub kwalifikacji zawodowych koniecznych do znalezienia zatrudnienia bądź utrzymania go) łączą się bądź są pochodną innych obciążeń, tworząc łącznie realną bądź potencjalną sytuację wykluczenia społecznego.

Biorąc pod uwagę znaczny wzrost wskaźnika bezrobocia w odniesieniu do osób powyżej 50 roku życia oraz osób niepełnosprawnych zakłada się, że osoby z tych grup stanowić będą min. 10 % uczestników projektu.

Źródło finansowania:

Projekt jest realizowany w ramach Programu Operacyjnego Kapitał Ludzki

Priorytet VI: Rynek pracy otwarty dla wszystkich

Działanie 6.1: Poprawa dostępu do zatrudnienia oraz wspieranie aktywności zawodowej w regionie.

Poddziałanie 6.1.1: Wsparcie osób pozostających bez zatrudnienia na regionalnym rynku pracy.

Osiągnięte rezultaty projektu (na podstawie aktualnego na koniec XII 2011r. postępu rzeczowego):

- przeprowadzono konkurs na wyłonienie organizatorów zatrudnienia subsydiowanego i staży zawodowych, w wyniku którego podpisano umowy z 40 instytucjami na organizację zatrudnienia subsydiowanego oraz z 17 instytucjami na organizację staży zawodowych;
- przeprowadzono rekrutację i wyłoniono 134 uczestników zatrudnienia subsydiowanego oraz 40 uczestników staży zawodowych;
- 132 osoby odbyły pełne 6-miesięczne zatrudnienie subsydiowane, natomiast 2 osoby zrezygnowały w trakcie formy wsparcia;
- 39 osób odbyło pełny 5-miesięczny staż zawodowy, natomiast 1 osoba zrezygnowała w trakcie formy wsparcia;
- 153 osoby skorzystały z warsztatów aktywnego poszukiwania pracy;
- objęto doradztwem zawodowym 174 osoby, dla których opracowano Indywidualne Plany Działania (IPD);
- odbyto wizyty monitorujące w 43 instytucjach dla ustalenia realizacji zapisów umów na organizację zatrudnienia subsydiowanego i staży zawodowych;
- zorganizowano konferencję podsumowującą realizację edycji projektu.

Małopolskie Obserwatorium Rynku Pracy i Edukacji

Główne cele projektu:

- wspomaganie procesów decyzyjnych poprzez monitorowanie zmian społeczno-gospodarczych zachodzących na małopolskim rynku pracy oraz dostarczanie zdobytych informacji instytucjom zajmującym się kreowaniem polityki zatrudnienia i edukacji;
- wypracowanie rozwiązań, które umożliwią prowadzenie cyklicznych badań i analiz poprzez opracowanie optymalnych metod i technik badawczych,
- udoskonalenie funkcjonujących rozwiązań w zakresie wymiany i udostępniania informacji o rynku pracy i jego otoczeniu.

Krótki opis projektu:

Małopolskie Obserwatorium Rynku Pracy i Edukacji to projekt badawczy Wojewódzkiego Urzędu Pracy w Krakowie, uruchomiony w 2006 r. jako pierwsze tego typu przedsięwzięcie w regionie i odpowiedź na pojawiające się potrzeby informacyjne.

Działamy w oparciu o program badawczy, w którym wskazujemy, jakimi tematykami będziemy się zajmować na przestrzeni dwóch lat. Prowadzimy trzy typy badań małopolskiego rynku pracy: jednorazowe, które odpowiadają na bieżące potrzeby informacyjne; cykliczne - powtarzane co roku oraz analizy *desk research* wybranych problemów rynku pracy.

Główne obszary naszej działalności badawczej to losy absolwentów szkół zawodowych oraz zapotrzebowanie na pracowników zgłaszane przez małopolskich pracodawców.

Efektami prac badawczych są raporty zawierające wnioski i rekomendacje, wykorzystywane do kształtowania polityki zatrudnienia w regionie.

W naszym serwisie internetowym funkcjonują również narzędzia, przydatne dla osób i instytucji działających w obszarze rynku pracy i edukacji: Internetowa Biblioteka Małopolskich Obserwatoriów (IBMO), moduł "Wizualizacja danych" oraz moduł "Media o rynku pracy".

Okres realizacji projektu: 01.01.2008 r. – 31.12.2014 r.

Źródło finansowania projektu:

Europejski Fundusz Społeczny, Program Operacyjny Kapitał Ludzki,

Działanie 6.1.2 Wsparcie powiatowych i wojewódzkich urzędów pracy w realizacji zadań na rzecz aktywizacji zawodowej osób bezrobotnych w regionie - projekty konkursowe wyłącznie dla powiatowych i wojewódzkich urzędów pracy

Osiągnięte rezultaty projektu (na podstawie aktualnego na koniec XII 2011r. postępu rzeczowego):

W 2011 r. zrealizowano następujące działania:

- Przeprowadzono 3 badania cykliczne:
 - „Badanie losów absolwentów szkół zawodowych” składające się z 2 etapów („Badania uczniów ostatnich klas szkół zawodowych 2010/2011 r.” oraz „Badania absolwentów szkół zawodowych”).
 - „Badanie zapotrzebowania na pracowników wśród małopolskich pracodawców”,
 - „Barometr zawodów”.
- Zlecono przeprowadzenie 3 dodatkowych badań:
 - "Badania przedstawicieli społeczności lokalnych dotyczącego problematyki rynku pracy, edukacji i przedsiębiorczości"
 - "Badania współpracy szkół zawodowych z pracodawcami w zakresie praktycznej nauki zawodu"
 - „Opracowanie zawierające ocenę trendów i kierunków zmian na rynku usług szkolnictwa wyższego w województwie małopolskim"
- Przygotowano analizę pt. „Nauka zawodu w małopolskich szkołach 2011”.
- Wydano raporty z badań przeprowadzonych w 2010 roku: „Twój zawód. Twoja przyszłość? Raport z badania uczniów ostatnich klas szkół zawodowych 2010/2011”; „Pracodawca – Rynek – Pracownik”, „Dotacje na założenie firmy –

wpływ na rynek pracy w Małopolsce. Badanie jednorazowych środków na podjęcie działalności gospodarczej”, „Barometr zawodów 2011”

- Przygotowano opracowania (analizy desk research) pt. „Edukacja i kształcenie ustawiczne”, „Rynek pracy i demografia” oraz „Gospodarka”,
- Opracowano raport z przeprowadzonego w 2010 roku „Badania potrzeb informacyjnych” oraz, na podstawie wyników badania, przygotowano „Program badawczy MORPiE na lata 2011-2012”,
- Przygotowano i wydano drukiem publikację pt. „Między modelami ekonometrycznymi a e-edukacją ustawiczną. Podsumowanie drugiej edycji konkursu na artykuł o edukacji i rynku pracy”.
- W ramach rozpowszechniania wyników „Badania uczniów ostatnich klas szkół zawodowych 2010/2011 r.”, przygotowano i rozesłano do szkół biorących udział w badaniu zestawienia wyników dotyczące uczniów konkretnej szkoły, umożliwiające odniesienie do danych z powiatu oraz całego województwa.
- Przygotowano analizę „Wyzwania dla Małopolski w związku z otwarciem niemieckiego i austriackiego rynku pracy 1 maja 2011 r.”;
- Opracowano i wydano publikację pt. „Od A do Z. 5 lat Małopolskiego Obserwatorium Rynku Pracy i Edukacji”.
- Zorganizowano i przeprowadzono konferencję pt. „Małopolski pracodawca. Zatrudnię...” połączoną z jubileuszem 5-lecia działalności projektu. Przy okazji konferencji rocznicowej zorganizowano także wizytę gości z zagranicy w siedzibie WUP oraz w Powiatowym Urzędzie Pracy w Oświęcimiu.
- W trakcie spotkania z Wicemarszałkiem Województwa Małopolskiego Romanem Ciepiałą wygłoszono przygotowaną prezentację nt. branży outsourcingu w Małopolsce.
- Zorganizowano i przeprowadzono wizytę studyjną w Luksemburgu w związku z udziałem w European Day i Annual Meeting 2011 – spotkaniach zorganizowanych w ramach European Network on Regional Labour Market Monitoring.
- W związku z decyzją o organizacji przez WUP - Obserwatorium 2 konferencji European Day i Annual Meeting w 2012 r., zorganizowano i przeprowadzono wizytę w Instytucie Gospodarki, Pracy i Kultury Uniwersytetu im. Johanna Wolfganga Goethego we Frankfurcie nad Menem, w trakcie której omówiono sprawy związane z organizacją przedsięwzięcia. Instytut jest inicjatorem i koordynatorem działań Sieci Regionalnych Obserwatoriów Rynku Pracy oraz Europejskiej Sieci Monitorowania Regionalnych Rynków Pracy i będzie współpracował w WUP przy organizacji w/w spotkań.
- Odbędzie się krajowa wizyta studyjna w Białymstoku, zorganizowana przy okazji udziału w seminarium, którego celem była wymiana doświadczeń w zakresie monitorowania popytu na pracę pomiędzy obserwatoriami rynku pracy funkcjonującymi w kraju i innymi jednostkami zajmującymi się badaniami rynku pracy. Organizatorem spotkania był WUP w Białymstoku.
- W związku z zakończeniem „Badania losów absolwentów szkół zawodowych” odbyło się seminarium konsultacyjne oraz spotkania z przedstawicielami zainteresowanych środowisk, podczas których zaprezentowano wstępne wyniki badania.
- Na zaproszenie obserwatoriów rynku pracy z Polski oraz innych współpracujących z WUP instytucji z kraju i z zagranicy pracownicy projektu brali udział w konferencjach i spotkaniach, w trakcie których prezentowali działania i rezultaty projektu.
- Na bieżąco aktualizowano serwis internetowy projektu oraz Internetową Bibliotekę Małopolskich Obserwatoriów (IBMO), prowadzono promocję wyników przeprowadzonych badań (w mediach, wśród zainteresowanych instytucji oraz decydentów). Założono także profil projektu w serwisie społecznościowym facebook. Na bieżąco konsultowano i opiniowano dokumenty na potrzeby UMWM oraz innych zespołów WUP, przygotowywano też zestawienia wyników badań własnych oraz prowadzonych przez inne instytucje.
- Kontynuowano współpracę z uczelniami wyższymi dotyczącą badania losów absolwentów szkół wyższych w Małopolsce.

Partnerstwo na rzecz świadczenia usług dla inwestorów pozyskujących kadry oraz usług outplacementowych

Główne cele projektu:

- wypracowanie i wdrożenie mechanizmu partnerskiej współpracy instytucji rynku pracy i innych podmiotów działających na rzecz rozwoju zasobów ludzkich dla wsparcia inwestorów pozyskujących kadry oraz pracodawców w procesie restrukturyzacji zatrudnienia (outplacement);
- uświadomienie wagi inwestorów/pracodawców dla lokalnego rynku pracy oraz uzupełnienie kompetencji kadr zajmujących się ich obsługą w wymienionych procesach;
- wzbogacenie możliwości dostarczania inwestorom kompleksowej informacji nt. rynku pracy i możliwych form wsparcia.

Krótki opis projektu:

Jednym z pierwszych kroków na tej drodze było opracowanie zasad współpracy, programów szkoleń dla kadry zaangażowanej w wymienione procesy i przeszkolenie blisko 150 osób z podmiotów zaangażowanych w Partnerstwo. Upowszechniamy nasze przekonanie o kluczowym znaczeniu kapitału ludzkiego dla inwestorów. Uzupełniliśmy oferty inwestycyjne o charakterystyki lokalnych zasobów ludzkich dla 9 małopolskich powiatów. Wspierając zaangażowane podmioty staramy się wywierać wpływ na lokalne strategie rozwoju i podnosić jakość obsługi pracodawców. W ramach Partnerstwa jego członkowie informują o zasobach rynku pracy lub świadczą usługi związane z rekrutowaniem pracowników i/lub outplacementem. Z jednej strony staramy się wpłynąć na podniesienie jakości tych usług, a z drugiej - promować je wśród pracodawców.

Odbiorcy projektu:

- Partnerstwo jest otwarte na podmioty działające w skali regionalnej i lokalnej w obszarze pozyskiwania kadr i outplacementu w Małopolsce;
- szkolenia oferujemy: jednostkom samorządu terytorialnego i regionalnego, publicznym służbom zatrudnienia, akademickim biuram karier, organizacjom pracodawców, przedsiębiorców i związków zawodowych, a także organizacjom pozarządowym współpracującym z publicznymi służbami zatrudnienia i Ochotniczymi Hufcami Pracy w zakresie realizacji zadań określonych Ustawą o promocji zatrudnienia i instytucjach rynku pracy z dn 20.04.2004 r.
- ostatecznymi odbiorcami są pracodawcy pozyskujący kadry i zwalniający pracowników na terenie Małopolski.

Okres realizacji projektu: maj 2008 r. - kwiecień 2013 r. (uzyskano akceptację przedłużenia projektu do 30.04.2013 r.)

Źródło finansowania projektu:

Europejski Fundusz Społeczny, Program Operacyjny Kapitał Ludzki;

Priorytet VI. Rynek pracy otwarty dla wszystkich;

Działanie 6.1. Poprawa dostępu do zatrudnienia na regionalnym rynku pracy;

Poddziałanie 6.1.1. Wsparcie osób pozostających bez zatrudnienia na regionalnym rynku pracy.

Osiągnięte rezultaty projektu (na podstawie aktualnego na koniec XII 2011r. postępu rzeczowego):

- 12 miesięcznych sprawozdań z funkcjonowania Punktu Informacyjnego dla Pracodawców - świadczono usługi na rzecz pracodawców poprzez udzielanie informacji na temat dostępnej dla pracodawców oferty wsparcia, koordynacja zgłoszeń dot. rekrutacji pracowników lub outplacementu;
- powstało 12 zespołów zadaniowych,
- funkcjonowanie platformy internetowej projektu,
- zorganizowano 2 spotkania Rady Partnerów: 1) podsumowano działania podejmowane w 2010 roku oraz przyjęto działania zaplanowane na 2011; 2) omówiono raport ewaluacyjny Partnerstwa;
- przeprowadzono promocyjną kampanię pod hasłem „Lepiej, szybciej, sprawniej - urzędnik dla biznesu” (15 artykułów w prasie lokalnej, regionalnej i branżowej, w tym kwartalne artykuły sponsorowane; 36 artykułów internetowych na stronach

związanych z tematyką rynku pracy, portalach samorządowych, Wrotach Małopolski; upowszechnienie informacji o realizacji projektu poprzez uczestnictwo w spotkaniach z przedstawicielami władz lokalnych, PUP, ABK, SGiPM, „Solidarność”, OPZZ, Forum Związków Zawodowych, pracodawcami w podmiotach partnerskich – 24 spotkań; dystrybucja materiałów promocyjnych);

- organizacja konferencji - współorganizowano z CeBiM V Małopolskie Forum Inwestycyjne w dniu 20.06.2011 pod hasłem „Wpływ członkostwa w Unii Europejskiej na inwestycje zagraniczne i rynek pracy w Regionie”;
- zorganizowano 5 spotkań z decydentami lokalnymi (JST, PUP, ABK oraz innymi instytucjami otoczenia biznesu) celem upowszechnienia informacji o Partnerstwie, przedstawienia oferty wsparcia realizowanej w projekcie, zachęcenia do zwiększenia aktywności proinwestycyjnej w regionie i podejmowania wspólnych działań z instytucjami lokalnymi;
- w okresie czerwiec - wrzesień przeprowadzono II edycję szkoleń autorskich dających podstawę teoretyczną realizacji działań na rzecz obsługi inwestora (szkolenia dot. atrakcyjności inwestycyjnej regionu, źródeł informacji o ZL, budowania oferty inwestycyjnej, kontaktów z inwestorem, negocjacji outplacementu). Łącznie przeszkolono 40 osób.
- w okresie kwiecień - czerwiec, październik - listopad przygotowano i zrealizowano szkolenia specjalistyczne na podstawie badania potrzeb szkoleniowych wśród Konsultantów (szkolenie z wykorzystania platformy internetowej, komunikacji międzyinstytucjonalnej, atrakcyjności inwestycyjnej, PR PUP, obsługi klienta - pracodawcy). Łącznie przeszkolono 137 osób;
- zorganizowano w dniach 25-27 maja warsztaty PUP i agencji zatrudnienia którego efektem jest raport na temat obszarów i metod współdziałania PSZ i niepublicznych instytucji rynku pracy;
- zrealizowano działania związane ze wsparciem doradczym eksperta dla zespołów zadaniowych Konsultantów - łącznie udzielono 55,5 godzin wsparcia;
- przeprowadzono badanie rezultatów miękkich partnerstwa - opracowano raport ewaluacyjny i rekomendacje;
- zorganizowano 2 wizyty studyjne 1) w Urzędzie Miasta Tarnowa - spotkanie z przedsiębiorcami z Tarnowskiego Klastru Przemysłowego, 2) w Centrum Business in Małopolska - zapoznanie ze specyfiką działalności podmiotu odpowiedzialnego za obsługę inwestorów w całej Małopolsce;

Partnerstwo na transgranicznym rynku pracy

Partner Wiodący projektu: Województwo Małopolskie działające poprzez realizatora Wojewódzki Urząd Pracy w Krakowie

Partnerzy projektu

- po stronie polskiej: powiat nowosądecki poprzez Powiatowy Urząd Pracy dla Powiatu Nowosądeckiego,
- po stronie słowackiej: Urząd Pracy, Spraw Socjalnych i Rodziny Stara Lubowia.

Główne cele projektu:

Celem ogólnym projektu jest wzmocnienie wykorzystania potencjału społeczno-zawodowego regionu przygranicznego Polski i Słowacji, poprzez utworzenie partnerskiej sieci współpracy w zakresie podejmowania wspólnych działań oraz wymianę informacji i doświadczeń pomiędzy podmiotami działającymi na rzecz transgranicznego rynku pracy.

Krótki opis projektu:

Realizacja projektu pozwoli podjąć wspólne działania przez wiele instytucji wpływających na rynek pracy, usprawnić jego funkcjonowanie i ułatwić swobodne poruszanie się po nim pracodawcom i mieszkańcom obydwu regionów.

W ramach projektu:

- zostanie utworzona pierwsza, innowacyjna w regionie, informatyczna i formalna sieć współpracy partnerskiej na transgranicznym rynku pracy Polski i Słowacji - utworzona przez ok. 75 podmiotów działających na rzecz rynku pracy po obydwu stronach granicy;
- w ramach zawiązanego partnerstwa zostaną wypracowane trzy wspólne systemy współpracy i wymiany informacji transgranicznej, w obszarach:

- edukacja na rzecz rynku pracy,
 - mobilność zawodowa,
 - integracja społeczno-zawodowa,
- nastąpi wymiana doświadczeń, dobrych praktyk pomiędzy podmiotami regionu przygranicznego, co przyczyni się do budowania nowych, wspólnych projektów oraz ujednolicenia po stronie polskiej i słowackiej stosowanych narzędzi badawczych, diagnozujących potrzeby szkoleniowe i zatrudnieniowe.
 - udoskonalony zostanie przepływ informacji, co ułatwi nawiązywanie kontaktów pomiędzy podmiotami rynku pracy i docelowo mieszkańcami regionów oraz uzyskiwanie informacji związanych z transgranicznym rynkiem pracy poprzez uruchomienie międzynarodowego portalu „Platforma on-line” i utworzenie scentralizowanej bazy informacji. Na portalu będą upowszechniane (w j. polskim i w j. słowackim) wszelkie informacje dot. transgranicznego rynku pracy, strategicznych kierunków rozwoju obu regionów, obecnych i perspektywicznych potrzeb rynku pracy, edukacji i szkoleń, działających instytucji i realizowanych przez nie programów, instytucji uczestniczących w sieci, wydarzeń związanych z rynkiem pracy. Portal posłuży również do tworzenia dalszych partnerstw, będzie tam uruchomione forum użytkowników, a także zostaną umożliwione kontakty z ekspertami oraz planuje się organizowanie internetowych giełd pracy.

Odbiorcy projektu:

Projekt adresowany jest do dwóch grup odbiorców z regionu transgranicznego Polski - z podregionu nowosądeckiego i Słowacji - z Kraju Presovskiego.

Pierwszą są jednostki samorządu terytorialnego i administracji państwowej, instytucje i organizacje pozarządowe, które utworzą sieć współpracy partnerskiej na transgranicznym rynku pracy, wśród nich m. innymi: publiczne służby zatrudnienia, ośrodki pomocy społecznej, wydziały edukacji oraz ochotnicze hufce pracy, uczelnie wyższe, szkoły średnie (w Republice Słowackiej), agencje doradztwa zawodowego i pośrednictwa pracy, zrzeszenia pracodawców, cechy rzemiosł i organizacje pozarządowe.

Drugą grupę odbiorców stanowią mieszkańcy terenów przygranicznych, którzy poprzez „Platformę on-line” uzyskają dostęp do zbiorów informacji o: transgranicznym rynku pracy, możliwościach doskonalenia swoich kwalifikacji zawodowych, ofertach pracy, możliwościach wzięcia udziału w przedsięwzięciach z zakresu integracji społeczno-zawodowej, a także skorzystają z porad ekspertów i będą mogli zostać beneficjentami dalszych wspólnych projektów.

Okres realizacji projektu: 1 IV 2011 r. do 31 III 2013 r.

Źródło finansowania projektu:

Program Współpracy Transgranicznej Rzeczpospolita Polska- Republika Słowacka 2007-2013

Oś priorytetowa II - Rozwój społeczno-gospodarczy

Temat 3 - Projekty sieciowe

Małopolskie partnerstwo instytucji w obszarze rynku pracy, edukacji i szkoleń

Główne cele projektu:

1. wsparcie polityki kształcenia przez całe życie w regionie;
2. rozwój współpracy instytucji z obszaru edukacji, szkoleń, zatrudnienia;
3. promocja korzyści kształcenia przez całe życie.

Krótki opis projektu:

Realizacja projektu „Małopolskie partnerstwo instytucji w obszarze rynku pracy, edukacji i szkoleń” ma doprowadzić do stworzenia spójnego i przejrzystego systemu jakości usług szkoleniowych. Poprzez działania Partnerstwa chcemy ułatwić mieszkańcom regionu wybór wartościowych form doksztalcenia się spośród wielu możliwości dostępnych na rynku usług edukacyjno-szkoleniowych.

Zajmujemy się także określaniem priorytetowych kierunków działań w obszarze uczenia się przez całe życie m.in. poprzez cykliczne spotkania partnerskie, w tym warsztaty planistyczne oraz coroczną konferencję "Małopolska Otwarta na Wiedzę".

Od 2009 roku realizujemy Program "Edukacyjna Gmina Małopolski", który obejmuje:

- konkurs rysunkowy dla uczniów klas 1-3 szkół podstawowych,
- konkurs filmowy dla uczniów gimnazjów i szkół ponadgimnazjalnych,
- konkurs "Edukacyjna Gmina Małopolski", promujący działania gmin na rzecz rozwoju mieszkańców.

W 2010 roku uruchomiliśmy "Małopolski pociąg do kariery" - regionalny serwis o uczeniu się przez całe życie, zawierający informacje o instytucjach uczących z całego regionu (przedszkolach, szkołach różnych szczebli, firmach szkoleniowych), a także na temat dostępnej w regionie oferty edukacyjno-szkoleniowej i możliwości korzystania z usług doradztwa edukacyjno-zawodowego w planowaniu kariery zawodowej.

Od 2011 roku organizujemy w czerwcu Małopolski Dzień Uczenia się, którego celem jest promowanie wśród mieszkańców naszego regionu postawy otwartej na rozwój i odpowiedzialności za własne kształcenie.

Odbiorcy projektu:

instytucje oraz inne podmioty działające w obszarze rynku pracy, edukacji i szkoleń, a także mieszkańcy Małopolski

Okres realizacji projektu: 02.06.2009 - 31.03.2013

Osiągnięte rezultaty projektu (na podstawie aktualnego na koniec XII 2011r. postępu rzeczowego):

- Zorganizowano IV Konferencję „Małopolska Otwarta na wiedzę”,
- Zorganizowano Warsztaty Planistyczne dotyczące priorytetowych kierunków działań w zakresie uczenia się przez całe życie z udziałem partnerów,
- Zorganizowano 4 spotkania kwartalne z Instytucjami Kluczowymi w obszarze rynku pracy, edukacji i szkoleń,
- Prowadzono współpracę z innymi instytucjami rynku pracy, edukacji i szkoleń na poziomie regionalnym i lokalnym w tym z Instytucjami Partnerskimi Małopolskiego Partnerstwa na rzecz Kształcenia Ustawicznego poprzez: udział w spotkaniach, debatach poświęconych kształceniu i edukacji, (przeprowadzono 26 tematycznych spotkań partnerskich, 7 lokalnych warsztatów partnerskich),
- Prowadzono pilotaż serwisu o usługach edukacyjno – szkoleniowych „Małopolski Pociąg do Kariery” www.pociagdokariery.pl ,
- Przeprowadzono kampanię promującą uczenie się przez całe życie: "8 czerwiec - Małopolski Dzień Uczenia się przez całe życie"- w organizację dnia zaangażowano 98 instytucji z Małopolski (48 miejscowości), instytucje te zorganizowały 231 różnego rodzaju imprez oraz Program Edukacyjna Gmina Małopolski,
- Przygotowano i zrealizowano zamówienie na opracowanie dokumentacji przetargowej na usługi szkoleniowe na podstawie Małopolskich Standardów Usług Edukacyjno-Szkoleniowych,
- Przygotowano i zrealizowano zamówienie w dwóch etapach na usługę konsultingową Pilotażu Małopolskich Standardów Usług Edukacyjno-Szkoleniowych, zawierające opracowanie przewodnika do Małopolskich Standardów i przeprowadzenie audytu Małopolskich Standardów wśród firm szkoleniowych
- Współpraca i wymiana informacji w obszarze rynku pracy, edukacji i szkoleń z instytucjami międzynarodowymi: wizyta w instytucji PRAO w Lyonie w dn. 9 – 12.04.2011, udział w IX Sesji Letniego Uniwersytetu na rzecz Badań i Innowacji w Kształceniu Ustawicznym w Neuchatel (Szwajcaria, 28-31.08.2011), wizyta w instytucji FOREM w Brukseli (Belgia) w dn. 4-7 grudnia 2011, spotkania z ekspertami międzynarodowymi 30.11.-2.12.2011 w Krakowie (m.in. Jean Vanoye – FREREF, Steve Bainbridge – CEDEFOP, Sam Allwinkle – Edinburgh Napier University), telekonferencje.

Sporządziła:
Magdalena Kołodziejczyk
WUP Kraków
Kraków, marzec 2012 r.