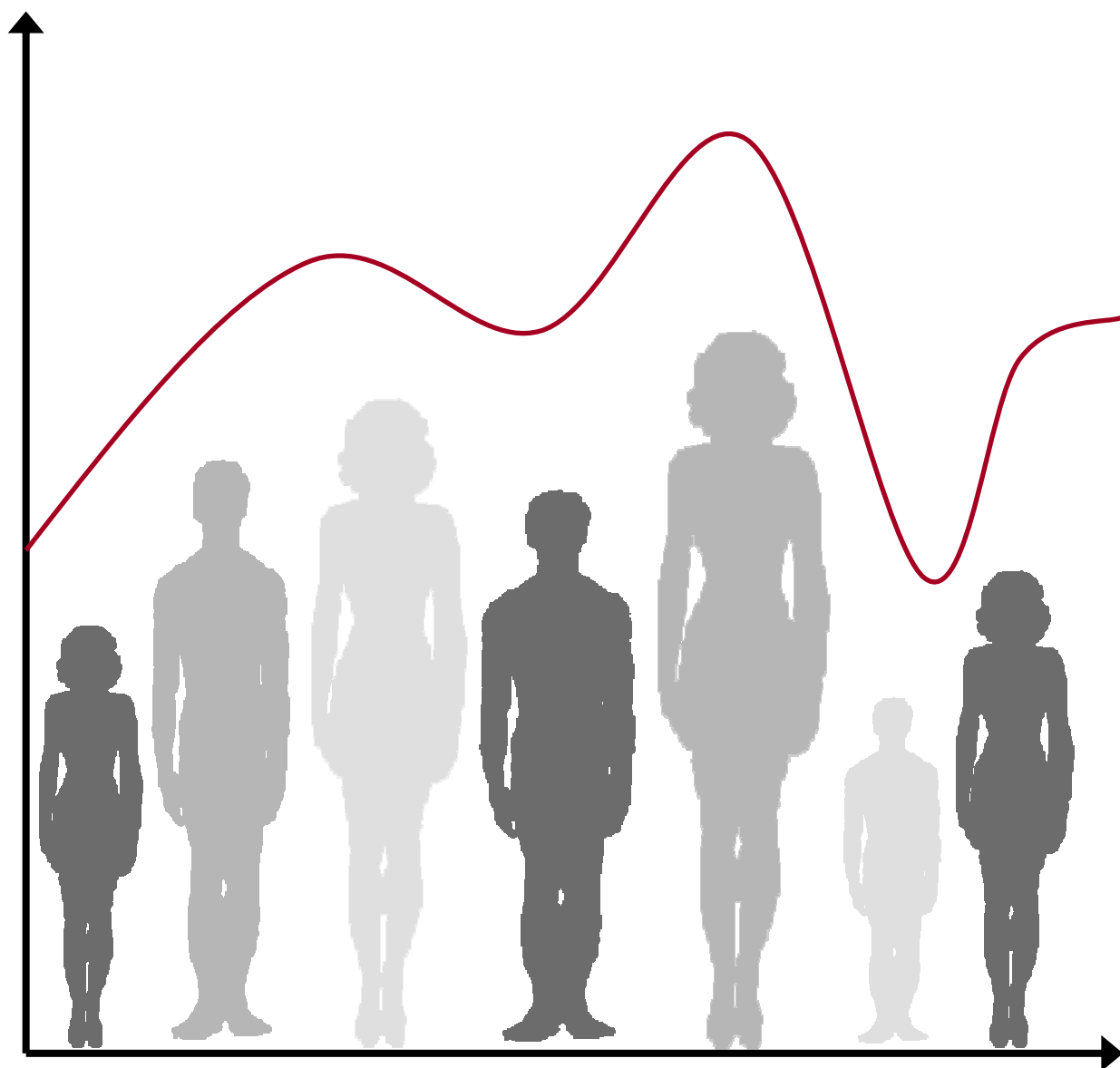




Biuletyn WUP



Bezrobocie w Małopolsce w IV kwartale 2013 roku

Zgodnie z corocznymi tendencjami sezonowymi, bezrobocie na koniec grudnia 2013r. wzrosło. W rejestrach małopolskich urzędów pracy zarejestrowane były 164 434 osoby bezrobotne. W analogicznym okresie roku poprzedniego stan ten wyniósł 161 161 osób. Rok 2013 był więc kolejnym rokiem wzrostu bezrobocia jednak wzrost ten wyniósł zaledwie 2% i był znacznie niższy niż w roku poprzednim (11%).

Liczba i struktura osób bezrobotnych

W minionym kwartale bezrobocie wzrosło o 3,5% przy czym jeszcze w październiku odnotowano nieznaczny spadek liczby zarejestrowanych bezrobotnych, a w listopadzie i grudniu nastąpił już tradycyjny wzrost. W stosunku do lat poprzednich miał miejsce późniejszy wzrost bezrobocia końcem roku. Jeszcze w październiku więcej bezrobotnych wyrejestrowywało się z rejestrów PUP niż się do nich zgłaszało. Zazwyczaj już we wrześniu nad odpływem bezrobotnych dominuje napływ (por. wykres 4).

Liczba bezrobotnych kobiet na koniec roku pozostała na poziomie zbliżonym zarówno do stanu sprzed roku jak i z końca III kwartału b.r. (por. wykres 1).

Spośród bezrobotnych widniejących w rejestrach PUP na koniec roku prawie 52% stanowili długotrwale bezrobotni, ponad 23% to osoby poniżej 25 roku życia a co piąty zarejestrowany przekroczył już wiek 50 lat (patrz tab.4). Połowa klientów urzędów pracy to osoby bez wykształcenia średniego, 26% to osoby bez doświadczenia zawodowego a prawie 24% nie posiada kwalifikacji zawodowych. Jeden na dwudziestu bezrobotnych to osoba niepełnosprawna.

W okresie od października do grudnia 2013 r. liczba osób bezrobotnych wzrosła we wszystkich powiatach województwa z wyjątkiem Grodzkiego Urzędu Pracy w Krakowie (patrz tab.5). Największa dynamika wzrostu miała miejsce w powiecie tarnowskim – 11%, gorlickim – 9% i nowotarskim – 8%. Liczba zarejestrowanych klientów GUP spadła w tym czasie o 2%.

Bezrobotni w powiatach

Porównując rok do roku największa dynamika wzrostu wystąpiła w powiecie gorlickim (10%), brzeskim i nowotarskim (po 9%). Spadek liczby bezrobotnych nastąpił w ostatnim roku w powiecie olkuskim (o 6%), bocheńskim, myślenickim i w Tarnowie (o 3%). Szczegółowe dane prezentuje tabela 6.

Stopa bezrobocia na koniec grudnia wyniosła dla województwa 11,6%. Tym samym na przestrzeni minionego kwartału wzrosła o 0,3 p.p. a w skali roku o 0,2 p.p. Powiatem o najniższej stopie bezrobocia był tradycyjnie Kraków (5,9%). Kolejny w rankingu był Tarnów (10,2%) i powiat krakowski (10,6%). Najwyższe wskaźniki utrzymały się w powiatach dąbrowskim (20,4%), limanowskim (18,8%) i nowosądeckim (17,8%).

Stopa bezrobocia

Głównym powodem odpływu bezrobotnych z rejestrów urzędów pracy było w IV kwartale b.r. podjęcie pracy – prawie 52% (por.tab.1). Ponad 30% wyrejestrowanych stanowili za to bezrobotni, którzy nie potwierdzili gotowości do podjęcia pracy (w okresie X-XII 2013 ich udział wzrósł o ponad 6 p.p.).

Napływ i odpływ osób bezrobotnych

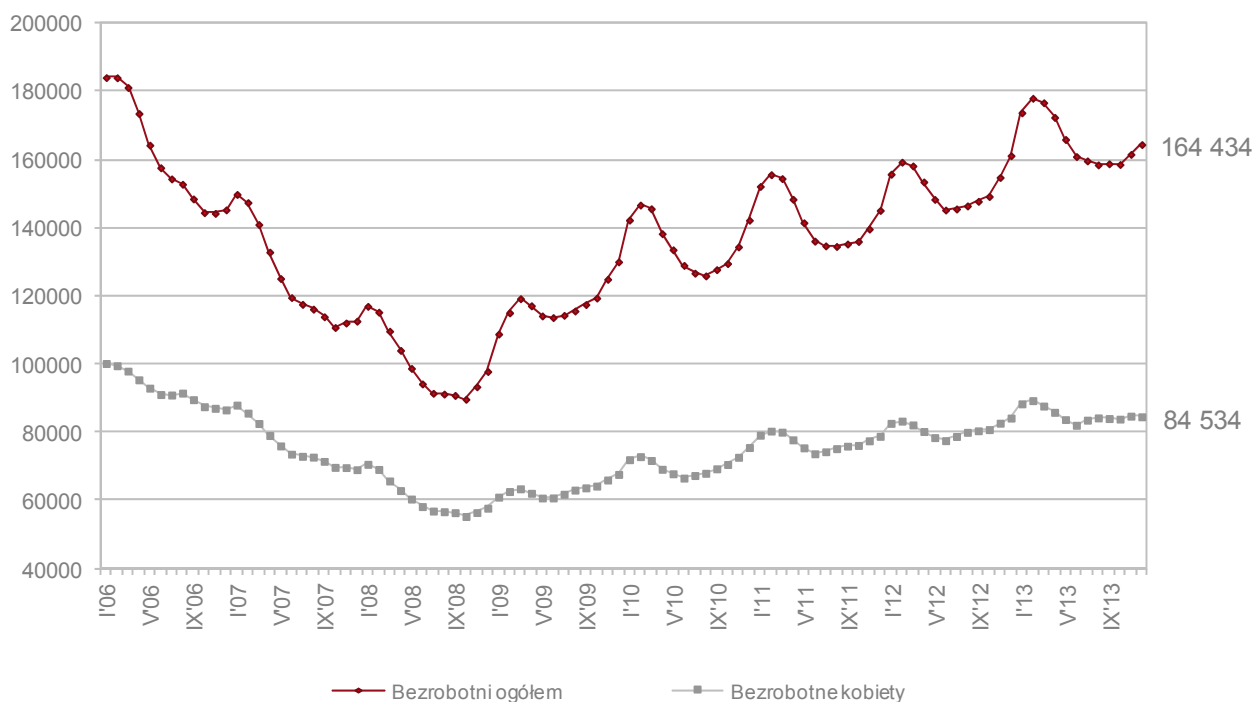
W ostatnim kwartale 2013 roku do urzędów pracy napłynęło 11 051 ofert pracy, z czego najwięcej w październiku. Wśród zgłoszonych ofert 18% stanowiły te dotyczące pracy subsydiowanej, 8,8% pracy w sektorze publicznym a 6,8% skierowanych było do osób niepełnosprawnych (por. tab.2).

Oferty pracy zgłoszone w PUP

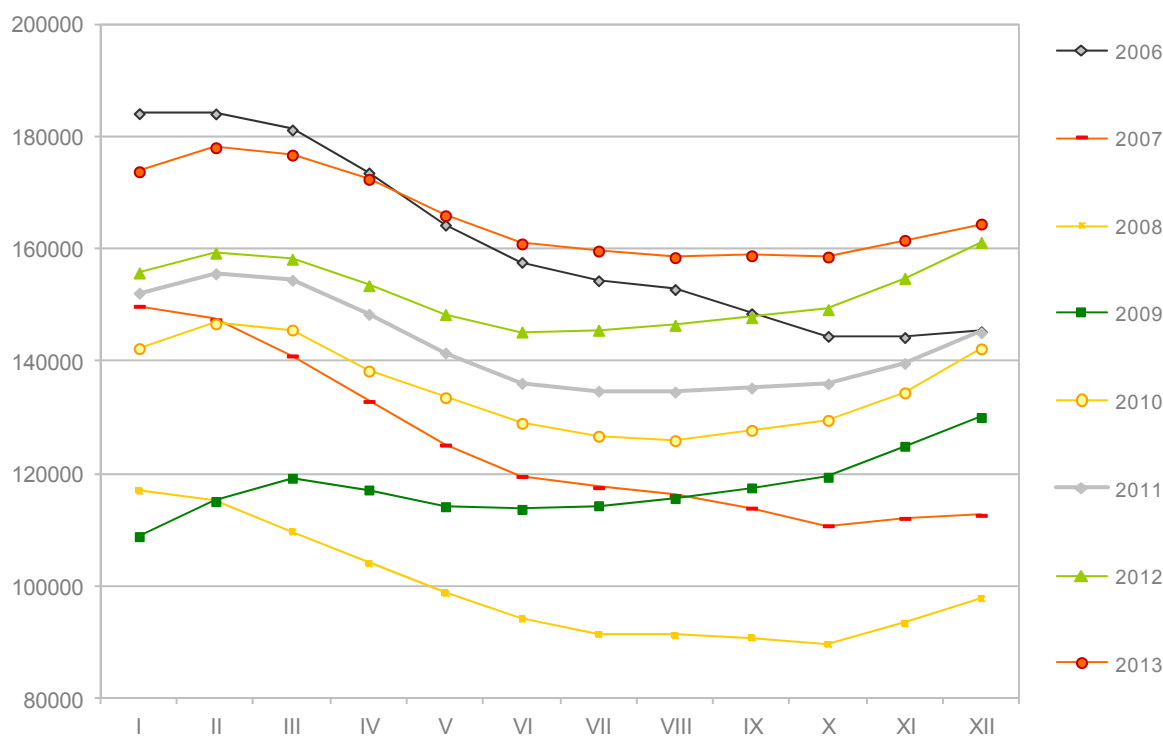
W omawianym okresie 17 zakładów pracy zgłosiło zamiar przeprowadzenia zwolnień grupowych, które miałyby objąć 432 osoby. W tym samym czasie zrealizowano również zwolnienia 459 osób z 22 zakładów. Średnio co siódmy zwolniony stracił pracę w sektorze publicznym (por.tab.3).

Zwolnienia grupowe

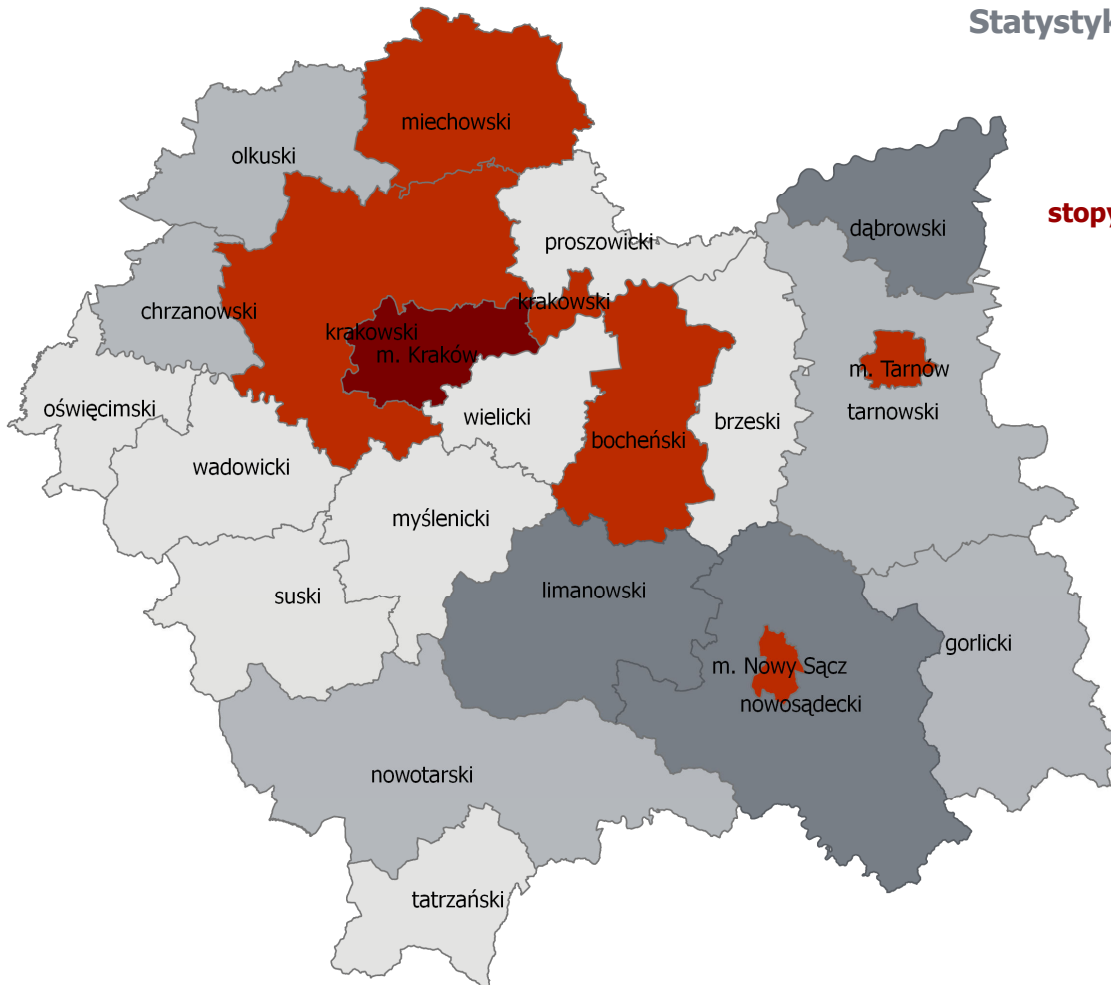
Wykres 1
Liczba zarejestrowanych bezrobotnych w Małopolsce I 2006-XII 2013



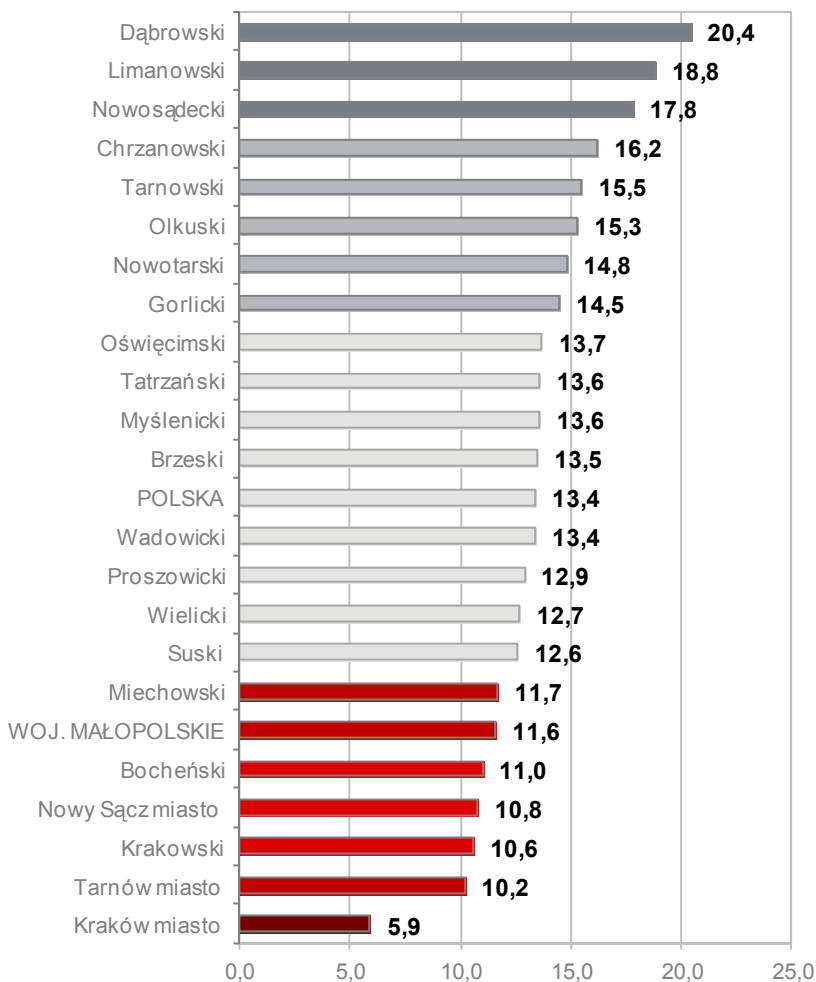
Wykres 2
Porównanie liczby zarejestrowanych bezrobotnych w Małopolsce I 2006-XII 2013



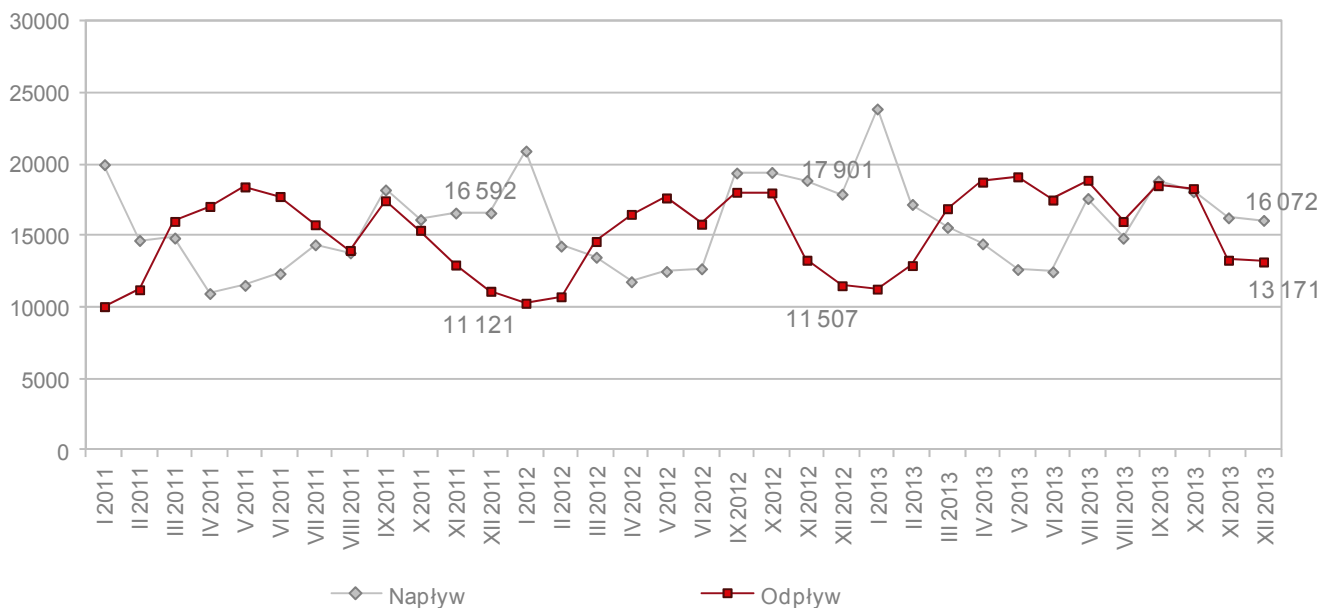
Mapa 1
Przestrzenne
różnicowanie
stopy bezrobocia (%)
w Małopolsce
(grudzień 2013)



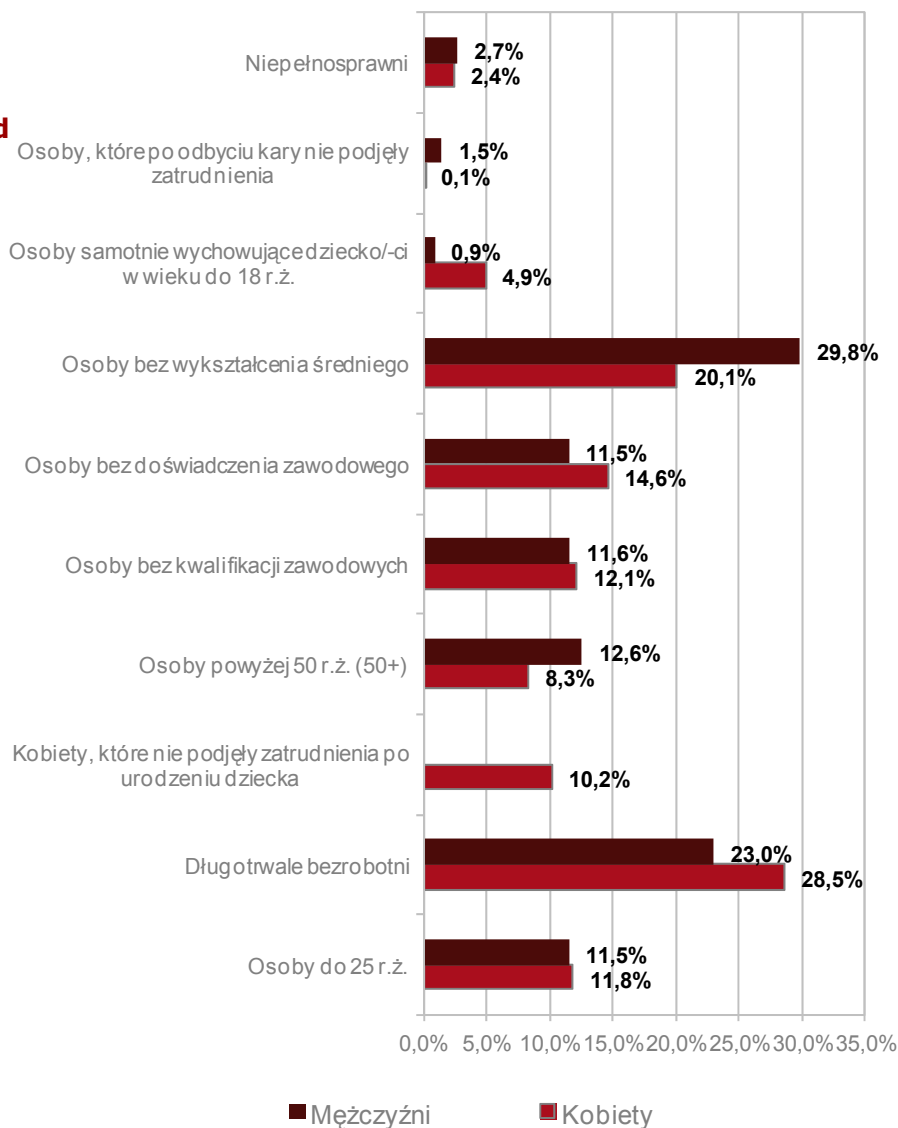
Wykres 3
Ranking powiatów
Małopolski pod względem
stopy bezrobocia (%)
(grudzień 2013)



Wykres 4
Napływ i odpływ bezrobotnych
z rejestrów PUP w Małopolsce
I 2011-XII 2013



Wykres 5
Udział osób w szczególnej
sytuacji na rynku pracy wśród
bezrobotnych
w Małopolsce
(grudzień 2013) (%)



Powody wyłączenia z ewidencji bezrobotnych		Liczba	Udział
podjęcie pracy		6 828	51,8%
w tym:	pracy niesubsydiowanej	6 051	45,9%
	prac interwencyjnych	68	0,5%
	robót publicznych	11	0,1%
	działalności gospodarczej	491	3,7%
	pracy w ramach refundacji kosztów zatrudnienia bezrobotnego	184	1,4%
rozpoczęcie szkolenia		109	0,8%
rozpoczęcie stażu		201	1,5%
rozpoczęcie przygotowania zawodowego dorosłych		0	0,0%
rozpoczęcie pracy społecznie użytecznej		37	0,3%
brak potwierdzenia gotowości do pracy		4135	31,4%
dobrowolna rezygnacja ze statusu bezrobotnego		667	5,1%

Tabela 1
Wyłączenia z ewidencji bezrobotnych (grudzień 2013)

Okres	Liczba bezrobotnych - stan na koniec m-cy	Napływ bezrobotnych do rejestrów PUP	Odpływ bezrobotnych z rejestrów PUP	Napływ ofert pracy	W tym dotyczące pracy:					
					Subsydiowanej		Z sektora publicznego		Dla niepełnosprawnych	
					liczba	udział	liczba	udział	liczba	udział
Październik	158 571	18 073	18 294	4 541	781	17,2%	339	7,5%	240	5,3%
Listopad	161 533	16 254	13 292	3 991	617	15,5%	326	8,2%	273	6,8%
Grudzień	164 434	16 072	13 171	2 519	616	24,5%	309	12,3%	237	9,4%
Razem IV kwartał	164 434	50 399	44 757	11 051	2 014	18,2%	974	8,8%	750	6,8%

Tabela 2
Wolne miejsca pracy i aktywizacji zawodowej zgłoszone w IV kwartale 2013 roku

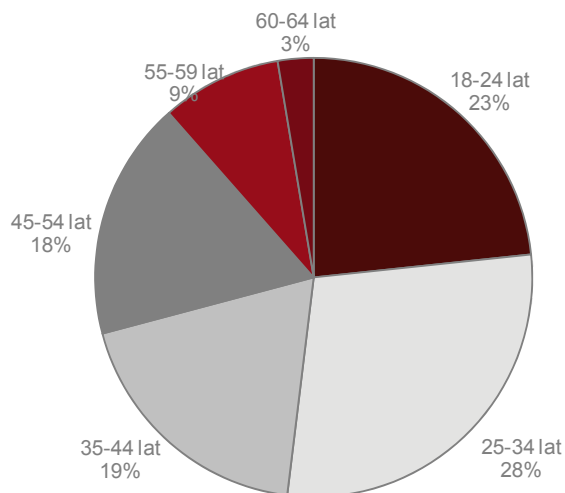
Wyszczególnienie	z sektora publicznego		z sektora prywatnego	
	zakłady	osoby	zakłady	osoby
Zgłoszenia zwolnień grupowych	6	47	11	385
Zwolnienia grupowe	5	55	17	404
Zwolnienia monitorowane	0	0	1	2

Tabela 3
Liczba zgłoszeń zwolnień i zwolnień grupowych w IV kwartale

Osoby bezrobotne w szczególnej sytuacji na rynku pracy:	Liczba		Udział wśród bezro-
	ogółem	kobiety	
do 25 roku życia	38352	19451	23,3%
długotrwale bezrobotne	84687	46944	51,5%
kobiety, które nie podjęły zatrudnienia po urodzeniu dziecka	16702	16702	10,2%
powyżej 50 roku życia	34337	13660	20,9%
osoby bez kwalifikacji zawodowych	39002	19952	23,7%
bez doświadczenia zawodowego	42903	23986	26,1%
bez wykształcenia średniego	82055	33073	49,9%
samotnie wychowujące dziecko/-ci w wieku do 18 lat	9494	8070	5,8%
które po odbyciu kary pozbawienia wolności nie podjęły zatrudnienia	2549	111	1,5%
niepełnosprawni	8418	4005	5,1%

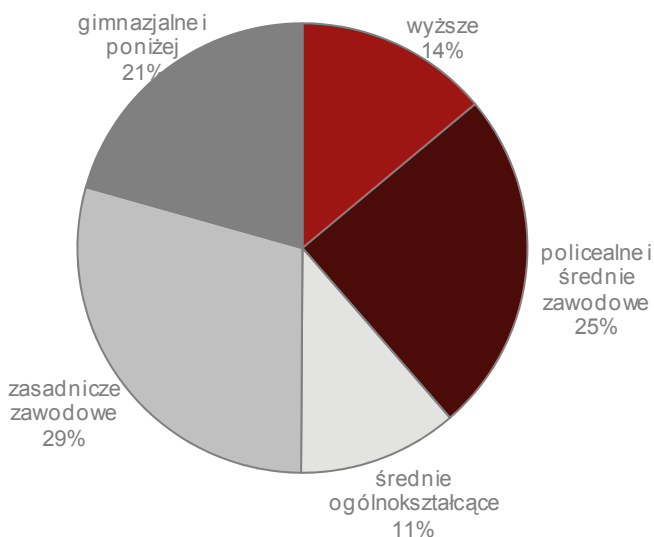
Tabela 4
Liczba i udział osób w szczególnej sytuacji na rynku pracy wśród bezrobotnych w Małopolsce (grudzień 2013)

Wykres 6
Struktura bezrobotnych
w Małopolsce wg wieku
(grudzień 2013)



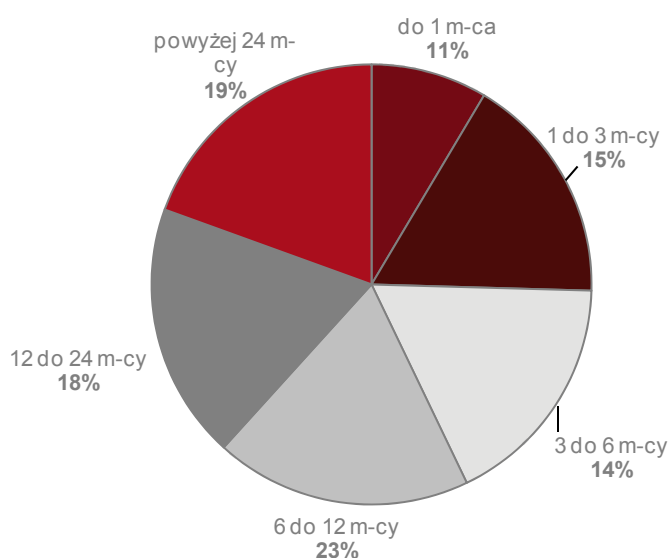
Wiek	Liczba os.	Udział
18-24 lat	38352	23,3%
25-34 lat	47043	28,6%
35-44 lat	31140	18,9%
45-54 lat	29003	17,6%
55-59 lat	14574	8,9%
60-64 lat	4322	2,6%

Wykres 7
Struktura bezrobotnych
w Małopolsce wg wykształcenia
(grudzień 2013)



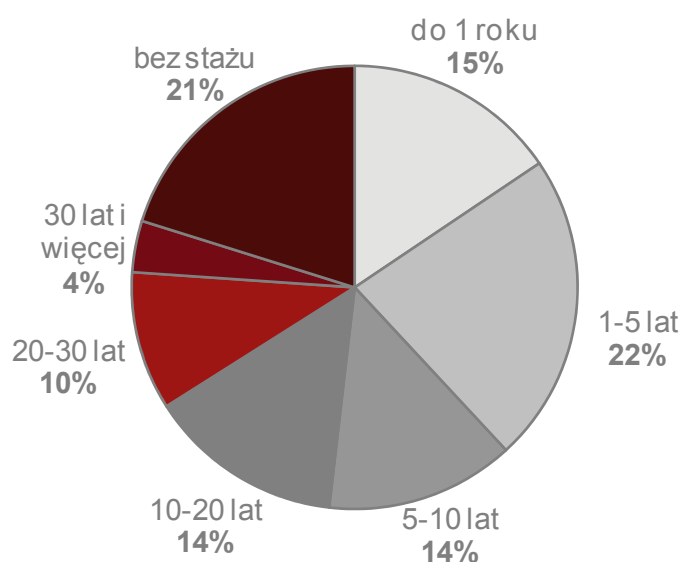
Wykształcenie	Liczba os.	Udział
wyższe	22902	13,9%
policealne i średnie zawodowe	40612	24,7%
średnie ogólnokształcące	18865	11,5%
zasadnicze zawodowe	48131	29,3%
gimnazjalne i poniżej	33924	20,6%

Wykres 8
Struktura bezrobotnych
w Małopolsce wg czasu
pozostawania bez pracy
(grudzień 2013)



Czas pozostawania bez pracy w miesiącach	Liczba os.	Udział
do 1 m-ca	14047	8,5%
1 do 3 m-cy	27800	16,9%
3 do 6 m-cy	28652	17,4%
6 do 12 m-cy	31000	18,9%
12 do 24 m-cy	30932	18,8%
powyżej 24 m-cy	32003	19,5%

Wykres 9
Struktura bezrobotnych
w Małopolsce wg stażu pracy
(grudzień 2013)



Staż pracy ogółem	Liczba os.	Udział
do 1 roku	25621	15,6%
1-5 lat	36989	22,5%
5-10 lat	22625	13,8%
10-20 lat	23358	14,2%
20-30 lat	16530	10,1%
30 lat i więcej	6137	3,7%
bez stażu	33174	20,2%

Tabela 5
Liczba bezrobotnych w powiatach
Małopolski oraz dynamika zmian
w IV kwartale 2013 r.

Powiatowy Urząd Pracy	30.09.2013		31.12.2013		Dynamika (3:1)	Struktura (3) -% względem całego woj.
	Ogółem	Kobiety	Ogółem	Kobiety		
	3	4	3	4		
PUP Bochnia	4 269	2 491	4 346	2 458	102%	2,6%
PUP Brzesko	4 590	2 536	4 864	2 603	106%	3,0%
PUP Chrzanów	6 858	3 667	6 994	3 606	102%	4,3%
PUP Dąbrowa Tarnowska	4 836	2 485	5 079	2 496	105%	3,1%
PUP Gorlice	6 357	3 655	6 901	3 814	109%	4,2%
GUP Kraków	25 124	12 420	24 685	12 148	98%	15,0%
UPP Kraków	9 368	4 661	9 872	4 938	105%	6,0%
PUP Limanowa	10 231	5 722	10 569	5 685	103%	6,4%
PUP Miechów	2 425	1 200	2 534	1 224	104%	1,5%
PUP Myślenice	6 274	2 969	6 320	2 959	101%	3,8%
PUP Nowy Sącz- miasto	4 847	2 601	4 833	2 457	100%	2,9%
PUP Nowy Sącz- powiat	12 641	7 348	13 298	7 282	105%	8,1%
PUP Nowy Targ	9 188	4 449	9 939	4 616	108%	6,0%
PUP Olkusz	7 044	3 877	7 157	3 812	102%	4,4%
PUP Oświęcim	6 844	3 970	7 153	3 986	105%	4,4%
PUP Proszowice	2 387	1 165	2 408	1 143	101%	1,5%
PUP Sucha Beskidzka	3 756	1 988	4 027	2 080	107%	2,4%
PUP Tarnów- miasto	5 827	3 258	5 883	3 257	101%	3,6%
PUP Tarnów- powiat	9 888	5 578	11 006	5 915	111%	6,7%
PUP Wadowice	7 423	3 947	7 731	3 976	104%	4,7%
PUP Wieliczka	4 786	2 450	4 947	2 471	103%	3,0%
PUP Zakopane	3 829	1 593	3 888	1 608	102%	2,4%
WOJEWÓDZTWO	158 792	84 030	164 434	84 534	104%	100,0%

Tabela 6
Liczba bezrobotnych w powiatach Małopolski
- IV kwartał 2013 i IV kwartał 2012 r.

Powiatowy Urząd Pracy	Stan bezrobotnych na 31.12.2012	Stan bezrobotnych na 31.12.2013	Dynamika (%)
PUP Bochnia	4 458	4 346	97%
PUP Brzesko	4 460	4 864	109%
PUP Chrzanów	6 681	6 994	105%
PUP Dąbrowa Tarnowska	4 919	5 079	103%
PUP Gorlice	6 263	6 901	110%
GUP Kraków	23 863	24 685	103%
UPP Kraków	9 778	9 872	101%
PUP Limanowa	10 460	10 569	101%
PUP Miechów	2 433	2 534	104%
PUP Myślenice	6 510	6 320	97%
PUP Nowy Sącz- miasto	4 928	4 833	98%
PUP Nowy Sącz- powiat	13 375	13 298	99%
PUP Nowy Targ	9 114	9 939	109%
PUP Olkusz	7 592	7 157	94%
PUP Oświęcim	7 117	7 153	101%
PUP Proszowice	2 340	2 408	103%
PUP Sucha Beskidzka	3 879	4 027	104%
PUP Tarnów- miasto	6 094	5 883	97%
PUP Tarnów- powiat	10 714	11 006	103%
PUP Wadowice	7 901	7 731	98%
PUP Wieliczka	4 676	4 947	106%
PUP Zakopane	3 606	3 888	108%
WOJEWÓDZTWO	161 161	164 434	102%

Biuletyn Wojewódzkiego Urzędu Pracy w Krakowie ukazuje się od 20 lat.
Zawiera on kwartalny opis sytuacji na rynku pracy województwa małopolskiego.
Kolejne numery ukazują się miesiąc po zakończeniu każdego kwartału.

Każde wydanie dostępne jest na stronie www.wup-krakow.pl w zakładce Małopolski Rynek Pracy. Biuletyny wydane przed rokiem 1999 są dostępne w wersji papierowej w zasobach Biblioteki Europejskiej - EUROTEKI mieszczącej się w siedzibie Wojewódzkiego Urzędu Pracy w Krakowie.

Wojewódzki Urząd Pracy w Krakowie jest instytucją realizującą zadania Samorządu Województwa Małopolskiego w zakresie kreowania polityki rynku pracy. Inicjuje i wspiera skuteczne rozwiązania, które przyczyniają się do realizacji misji WUP Kraków „Kompetentny, wykwalifikowany i pracujący mieszkaniec Małopolski”.

Wydawca: Wojewódzki Urząd Pracy w Krakowie
Pl. Na Stawach 1, 30-107 Kraków
tel.: 12 428 78 70 faks: 12 422 97 85
kancelaria@wup-krakow.pl