



Instytucja
Województwa
Małopolskiego



Wojewódzki Urząd Pracy
w Krakowie

Małopolskie Gwarancje dla Młodzięży

Potrzeby i priorytety osób młodych

Raport z analizy desk research

Opracowanie powstało w Wojewódzkim Urzędzie Pracy w Krakowie.

Copyright by Wojewódzki Urząd Pracy w Krakowie

Kopiowanie i rozpowszechnianie może być dokonywane z podaniem źródła.

Spis treści

Podsumowanie	4
Potencjał demograficzny	6
Edukacja	9
Aktywność edukacyjna osób młodych	9
Plany edukacyjne osób młodych	10
Rynek pracy	12
Aktywność zawodowa osób młodych	12
Mobilność pracy osób młodych.....	16
Plany zawodowe osób młodych	18
Bezrobocie osób młodych	19
Bezrobocie osób młodych w ujęciu powiatowym.....	22
Sytuacja grupy wiekowej 15-24.....	28
Sytuacja grupy wiekowej 25-34.....	31
Sytuacja matek na małopolskim rynku pracy.....	32
Sytuacja osób niepełnosprawnych na małopolskim rynku pracy	35
Młodzież nieaktywna (NEETs)	36
Potencjał społeczny osób młodych	41
Preferencje życiowe osób młodych.....	41
Postrzeganie miejsca zamieszkania przez młodych Małopolan	41
Więzi z miejscowością zamieszkania młodych Małopolan.....	41
Kapitał społeczny młodych Małopolan.....	42
Wsparcie osób młodych w regionalnej polityce rynku pracy.....	43
Charakterystyka uczestników	43
Edukacja dzieci i młodzieży	46
Rynek pracy	48
Słowniczek	50
Bibliografia.....	54

Podsumowanie

Potencjał demograficzny

- Małopolska wraz z Podkarpaciem należą do województw o największym udziale osób młodych poniżej 30 roku życia w skali kraju. Do kategorii tej zalicza się 37% Małopolan
- Prognozy demograficzne wskazują na utrzymujący się w najbliższych latach trend spadkowy w zakresie liczby dzieci, młodzieży i osób młodych – w latach 2014 – 2035 populacja młodych do 30 roku życia zmniejszy się o 200 tys. osób.
- Najmłodszą strukturą wiekową cechują się powiaty limanowski, nowosądecki (43,7% mieszkańców poniżej 30 roku życia), a następnie myślenicki, nowotarski, bocheński i tarnowski (ponad 40% mieszkańców poniżej 30 roku życia). Najniższy udział osób młodych zanotowano w Tarnowie (32,3%), Krakowie i powiecie chrzanowskim (po 32,7%).

Edukacja

- Małopolska charakteryzuje się najniższym na tle regionów Unii Europejskiej i Polski wskaźnikiem osób przedwcześnie opuszczających system edukacji. Zaledwie 2,3% młodych Małopolan przedwcześnie opuściło system kształcenia, podczas gdy w Polsce zjawisko to dotyczy 5,6% osób uczących się, a średnia dla Unii Europejskiej kształtuje się na poziomie 11,9%.
- Ponad 123 tys. Małopolan kształci się w szkołach ponadgimnazjalnych, w tym 43,5% w liceach ogólnokształcących, 37,9% w technikach, 18,6% w zasadniczych szkołach zawodowych.
- Płeć silnie różnicuje wybory edukacyjne gimnazjalistów - 69,7% chłopców wybiera szkoły dające kwalifikacje zawodowe, 57,3% dziewcząt licea. W przypadku szkół zasadniczych zawodowych różnica pomiędzy płciami jest bardzo duża: wybiera je 25,2% chłopców i 11,6% dziewcząt.
- W roku 2013 w małopolskich szkołach wyższych kształciło się 189,6 tys. studentów - 82% na uczelniach publicznych; 3/5 studentów kształciło się na studiach stacjonarnych.
- 74,5% Polaków wychowujących dzieci w wieku szkolnym pragnie, aby uzyskały one wykształcenie wyższe.
- Przez dwie ostatnie dekady dyplom ukończenia studiów wyższych był celem aspiracji edukacyjnych większości młodych Małopolan. Trendy obserwowane w ostatnich latach wskazują, że młodzi coraz większą wagę przywiązują do posiadania zawodu i kwalifikacji zawodowych, które pozwolą im na znalezienie pracy, co nie jest równoznaczne z ukończeniem szkoły wyższej.
- Ponad 40% uczniów liceów i techników jest przekonanych, że wybór szkoły wyższej gwarantuje otrzymanie oferty dobrej pracy. Odmienną opinię mają absolwenci szkół wyższych, a studenci – nie mają jasno określonego stanowiska w tej sprawie.

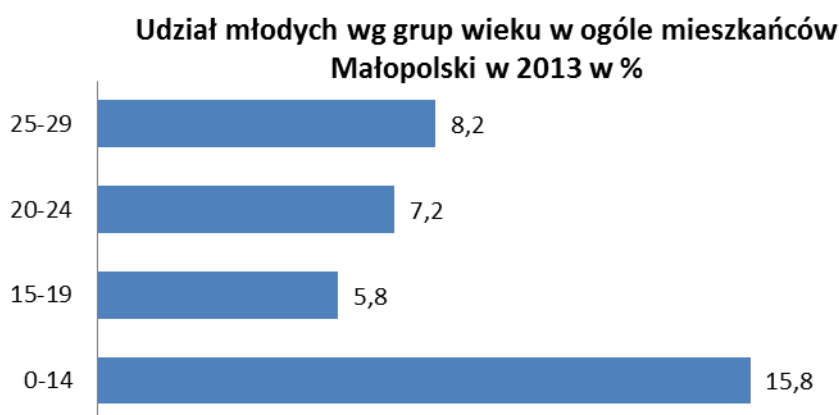
- Średni wiek ukończenia edukacji w Polsce to 24,8 lat wobec unijnego 24,1 lat.
- Wśród młodych w wieku 15-24 lata co trzeci był aktywny zawodowo, natomiast w grupie wiekowej 25-34 lata aktywnych jest 85% Małopolan.
- W grupie osób w wieku 15-19 88% osób pozostaje na utrzymaniu rodziców. Natomiast w grupie dwudziestolatków 48% uzyskiwało dochody z pracy najemnej, 4% z tytułu działalności gospodarczej, 29% ogółu pozostawało na utrzymaniu członków rodziny.
- Średni szacowany wiek, w którym młodzi ludzie opuszczają dom rodzinny wynosił w Polsce 28,5 lat wobec unijnego 26,2.
- Za najważniejsze, młode osoby w Małopolsce, w kontekście pracy zawodowej uznają: pewność zatrudnienia (82,9%), możliwość godzenia życia zawodowego z rodzinnym (64,3%), oraz wysokie zarobki (64,2%).
- 68,6% pracowników w wieku 15-24 lata pracuje na umowach czasowych. Osoby wchodzące na rynek pracy zaczynają właśnie od umów czasowych, gdyż pracodawca daje sobie czas na sprawdzenie pracownika w warunkach własnej firmy. Ponadto w najmłodszej grupie wiekowej praca jest aktywnością dodatkową w stosunku do kontynuowania nauki. Kolejnym czynnikiem są regulacje prawne w zakresie form zatrudnienia i trwałości zatrudnienia osób młodych.
- W Małopolsce odsetek osób w wieku do 25 lat w ogóle bezrobotnych na koniec 2013 roku był najwyższy w Polsce i wynosił 23,3%.
- Bezrobocie młodzieży jest zazwyczaj bardziej wrażliwe na zmiany PKB niż bezrobocie ogólne, z tego powodu ludzie młodzi są w szczególnie niepewnej sytuacji w okresach recesji, często pierwsi opuszczają rynek pracy i wchodzą na niego jako ostatni. Zjawisko to jest mocno skorelowane z posiadaniem doświadczenia zawodowego.
- Młodzi ludzie rejestrując się w urzędzie pracy pozostają bezrobotnymi średnio ponad 8 miesięcy – to 5 miesięcy krócej niż pozostali bezrobotni.
- Osoby bezrobotne w wieku 18-24 lata i 25 – 29 lat doświadczają analogicznych problemów: brak lub niewielkie doświadczenie zawodowe, niedostosowane do potrzeb pracodawców kwalifikacje zawodowe, długotrwałe poszukiwanie pracy. Natomiast w zależności od wieku zmienia się natężenie poszczególnych problemów.
- Wejście na rynek pracy bezrobotnych kobiety wychowujących małe dzieci wiąże się z przewyciężeniem szeregu barier. Na sytuację młodych kobiet oddziałują: brak lub niewielkie doświadczenie zawodowe i staż pracy, niepełna dyspozycyjność, stereotypy podzielane przez pracodawców, dostępność opieki żłobkowej i przedszkolnej oraz godziny pracy instytucji, a także skorelowane z nimi możliwości dojazdu do pracy. Równocześnie koszty związane z zapewnieniem opieki nad dzieckiem i dojazdów do pracy często nie są w wystarczającym stopniu rekompensowane w ramach osiąganego wynagrodzenia.

Potencjał społeczny

- Największym zaufaniem wśród uczniów ostatnich klas szkół ponadgimnazjalnych w Małopolsce są obdarzane kościoły oraz nauczyciele i wychowawcy.
- Poziom kapitału społecznego wśród osób młodych jest niski. Ponad 2/3 badanych młodych Małopolan (uczniów liceów ogólnokształcących, profilowanych, techników i zasadniczych szkół zawodowych) odpowiedziało, że większości ludzi nie można ufać.

Potencjał demograficzny

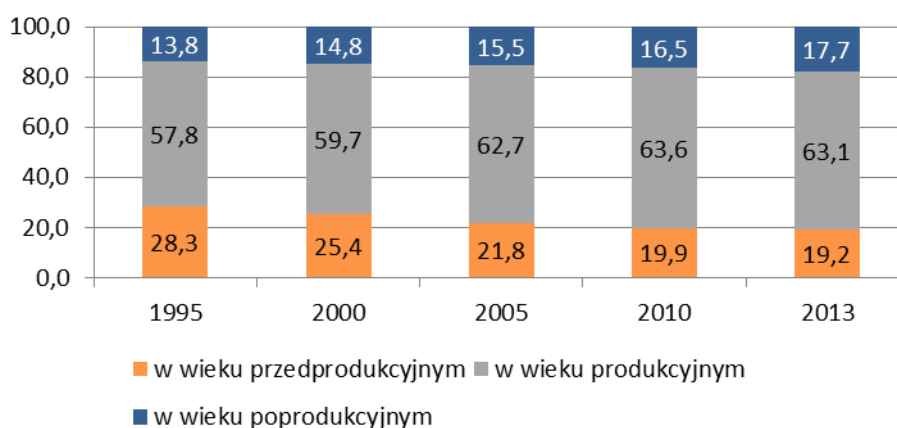
Małopolska wraz z Podkarpaciem należą do województw o największym udziale osób młodych poniżej 30 roku życia w skali kraju. Do kategorii tej zalicza się 37% Małopolan, podczas gdy w przypadku województwa podkarpackiego wskaźnik wynosi 37,5%. Równocześnie należy podkreślić, że Małopolska jest województwem z dużymi i dynamicznie się rozwijającymi ośrodkami miejskimi, ponadto Kraków jest kluczowym ośrodkiem akademickim w skali makroregionu. Czynniki te skutkują znaczącą siłą przyciągania osób młodych o czym świadczy między innymi wysokie saldo migracji na pobyt stały.



Źródło: opracowanie własne na podstawie danych GUS (BDL).

Zmiany struktury ludności Małopolski według ekonomicznych grup wieku odzwierciedlają ogólnopolskie trendy. Stopniowo spada udział ludności w wieku przedprodukcyjnym oraz produkcyjnym na rzecz wzrostu udziału ludności w wieku poprodukcyjnym.

Struktura ludności Małopolski wg ekonomicznych grup wieku w latach 1995-2013¹

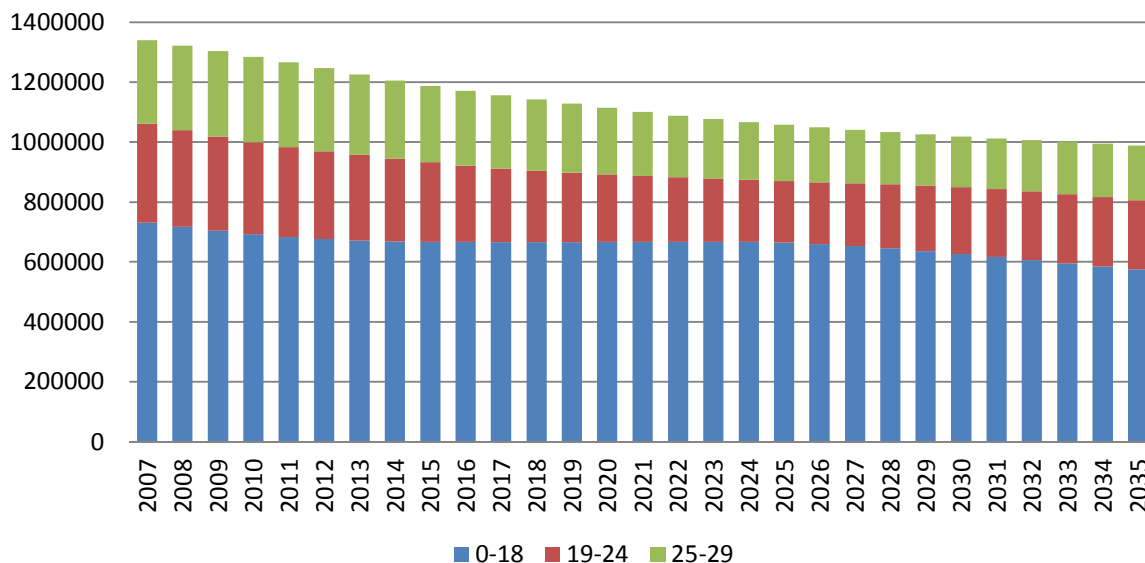


Źródło: opracowanie własne na podstawie danych GUS (BDL).

Prognozy demograficzne wskazują na utrzymujący się w najbliższych latach trend spadkowy w zakresie liczby dzieci, młodzieży i osób młodych. W najbliższe dekadzie liczba dzieci i młodzieży do 18 roku życia będzie utrzymywać się na zbliżonym poziomie, natomiast w kolejnych latach notowany będzie stopniowy spadek liczby osób poniżej 18 roku życia. W ramach tej kategorii osób młodych najszybciej (od 2015 roku) zacznie przybywać dzieci w wieku 7-12 lat, a więc uczęszczających do szkoły podstawowej. Powyżej 18 roku życia w najbliższej dekadzie prognozowane są spadki liczby osób młodych. Do 2026 roku ubywać ma osób w wieku typowym dla studiowania (19-24 lata), a w konsekwencji wzrost liczby osób w kategorii wiekowej 25-29 lat nastąpi dopiero pięć lat później. Oczekiwane wzrosty liczby ludności w poszczególnych kategoriach nie zrównoważą wcześniejszych spadków.

¹ Przez ludność w wieku produkcyjnym rozumie się ludność w wieku zdolności do pracy. Dla mężczyzn przyjęto wiek 18-64 lata, dla kobiet - 18-59 lat. Przez ludność w wieku nieprodukcyjnym rozumie się ludność w wieku przedprodukcyjnym, tj. do 17 lat oraz w wieku poprodukcyjnym, tj. mężczyźni - 65 lat i więcej, kobiety - 60 lat i więcej.

Prognoza liczby osób młodych w Małopolsce w podziale na grupy wielkowie w latach 2007-2035



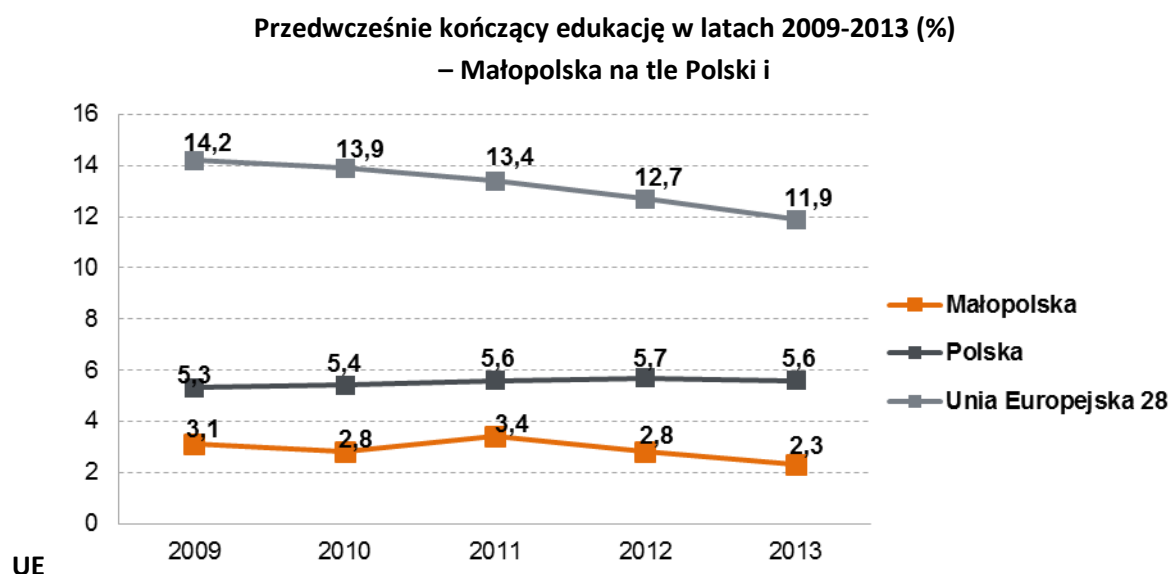
Źródło: opracowanie własne na podstawie danych GUS (BDL).

Struktura wiekowa ludności Małopolski jest zróżnicowana na poziomie powiatów. Najmłodsza strukturą wiekową cechują się powiaty limanowski i nowosądecki (43,7% mieszkańców nie ukończyło 30 roku życia, przy czym ponad 27% mieszkańców stanowią osoby do 19 roku życia). Również w powiatach myślenickim, nowotarskim, bocheńskim i tarnowskim osoby poniżej 30 roku życia stanowią ponad 40% populacji, a co czwarty mieszkaniec nie ukończył 19 roku życia. Najniższy udział osób młodych w Małopolsce zanotowano w Tarnowie (32,3%), Krakowie i powiecie chrzanowskim (po 32,7%).

Edukacja

Aktywność edukacyjna osób młodych

Małopolska charakteryzuje się najniższym na tle regionów Unii Europejskiej i Polski wskaźnikiem osób przedwcześnie opuszczających system edukacji. Zaledwie 2,3% młodych Małopolan przedwcześnie opuściło system kształcenia, podczas gdy w Polsce zjawisko to dotyczy 5,6% osób uczących się, a średnia dla Unii Europejskiej kształtuje się na poziomie 11,9%. Na przestrzeni ostatnich pięciu lat w Małopolsce zanotowano tendencję spadkową w zakresie wczesnego opuszczania systemu edukacji, podczas gdy w całym kraju problem ten nieznacznie się nasilił.²



Źródło: opracowanie własne na podstawie danych Eurostatu.

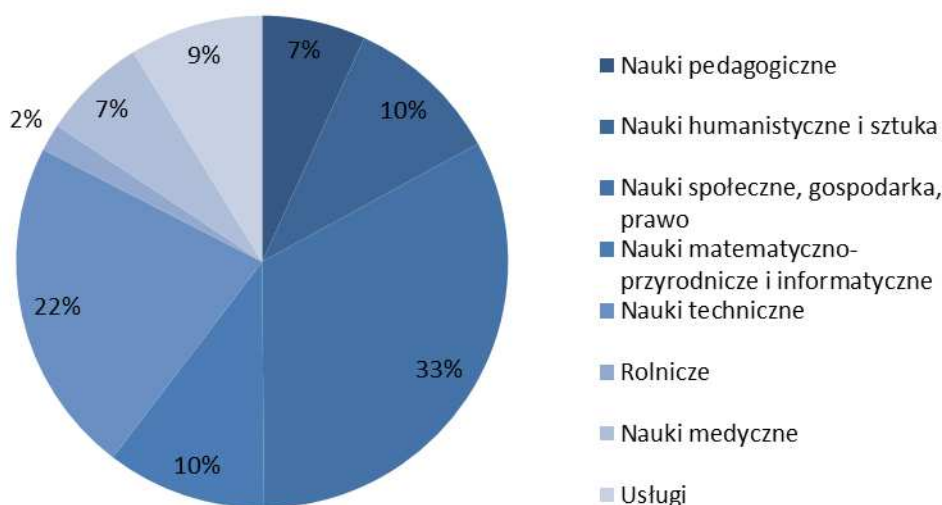
W roku szkolnym 2013/2014 w małopolskich szkołach uczyło się 426 tys. uczniów, przy czym ponad połowę tej grupy stanowili uczniowie szkół podstawowych i gimnazjów. W szkołach ponadgimnazjalnych kształciło się ponad 123 tys. młodych Małopolan. Pośród uczniów szkół ponadgimnazjalnych 43,5% kontynuuje naukę w liceach ogólnokształcących, 37,9% w technikach, natomiast 18,6% w zasadniczych szkołach zawodowych. Płeć silnie różnicuje wybory edukacyjne gimnazjalistów. O ile większość chłopców wybiera szkoły dające kwalifikacje zawodowe (69,7% w roku szkolnym 2013/2014), o tyle większość dziewcząt (57,3%) kontynuuje naukę w liceum. W przypadku osób, które decydują się na szkołę zasadniczą zawodową różnica pomiędzy płciami jest bardzo duża: wybiera ją co czwarty chłopiec (25,2%) i 11,6% dziewcząt. Udział uczniów w podziale na płeć w poszczególnych typach szkół stanowi odzwierciedlenie długoterminowych tendencji, natomiast ostatnimi laty obserwowany jest wzrostowy trend udziału uczniów i uczennic techników kosztem liceów ogólnokształcących. Przyczyną takiego stanu rzeczy są aspiracje edukacyjne rodziców i wpływ zaplecza kulturowo-społecznego rodziny, ponieważ przepływy występują pomiędzy szkołami umożliwiającymi uzyskanie świadectwa maturalnego i kontynuowanie nauki w szkole wyższej, a taki

² Rynek pracy w Małopolsce 2013. Kapitał ludzki dla rozwoju, red. M. Wadowska, WUP w Krakowie, Kraków, 2014

typ kształcenia jest wciąż bardziej ceniony społecznie. Zgodnie z wynikami badania GUS 74,5% Polaków wychowujących dzieci w wieku szkolnym pragnie, aby uzyskały one wykształcenie wyższe³.

W roku 2013 w małopolskich szkołach wyższych kształciło się 189,6 tys. studentów, w tym 82% na uczelniach publicznych. Pośród ogółu studentów 67% kształciło się w formie studiów stacjonarnych. W roku akademickim 2013/2014 największy udział w ogólnej liczbie studentów miały grupy kierunków „Nauki społeczne, gospodarka i prawo” (33%) oraz „Nauki techniczne” (po 22%). Kolejne pod względem udziału w ogóle studentów grupy kierunków stanowią „Nauki matematyczno-przyrodnicze i informatyczne” oraz „Nauki humanistyczne i sztuka” (po 10%).

Udział studentów wg grup kierunków kształcenia w Małopolsce w roku 2013



Źródło: opracowanie własne na podstawie danych GUS (BDL).

Jednym z najważniejszych czynników kształtujących aktywność szkoleniową jest poziom wykształcenia – w kursach i szkoleniach uczestniczą przede wszystkim osoby z wykształceniem wyższym. Zdecydowanie najniższym poziomem aktywności szkoleniowej charakteryzują się osoby z wykształceniem niższym i zasadniczym zawodowym, które zakończyły już edukację. W przypadku grupy osób pracujących wykształcenie ma znacznie większe znaczenie dla aktywności edukacyjnej niż wiek. Przekłada się to na prawidłowość, że różnice w aktywności edukacyjnej pomiędzy poszczególnymi grupami wiekowymi nie są tak duże jak pomiędzy grupami edukacyjnymi.

Plany edukacyjne osób młodych

Zdecydowana większość uczniów gimnazjów kontynuuje naukę. Pośród kończących szkoły średnie absolwenci liceów ogólnokształcących najczęściej decydują się na kontynuację edukacji. Zbliżony trend występuje również w przypadku absolwentów techników. Stopniowo wzrasta popularność kształcenia zawodowego. Przeważająca grupa absolwentów szkół zawodowych podejmuje pracę po

³ Wybór ścieżki kształcenia a sytuacja zawodowa Polaków, Główny Urząd Statystyczny w Warszawie, Warszawa 2013, str. 27

zakończeniu nauki w szkole średniej. Po ukończeniu szkoły 40% absolwentów szkół zawodowych kontynuuje edukację, przy czym zaledwie 18% absolwentów skoncentrowało się wyłącznie na nauce. Pracuje łącznie 63% absolwentów szkół zawodowych, równocześnie 23% absolwentów szkół zawodowych zdecydowało się łączyć pracę z dalszą edukacją. Zaledwie Absolwenci zasadniczych szkół zawodowych i policealnych częściej koncentrowali się na pracy zawodowej, natomiast absolwenci techników – na kontynuowaniu edukacji⁴.

68,8% małopolskich uczniów planuje po ukończeniu obecnej szkoły kontynuować naukę, z czego 68,4% na studiach wyższych. Osoby, które wybrały opcję, że będą kontynuować naukę, jako wiodące wybierali kierunki techniczne (13,7%), w dalszej kolejności kierunki społeczne/humanistyczne (10,5%) i ekonomiczne (10%).⁵

Następuje stopniowa dewaluacja wykształcenia wyższego. Przez dwie ostatnie dekady dyplom ukończenia studiów wyższych był celem aspiracji edukacyjnych większości młodych Małopolan⁶. Obecnie coraz częściej zauważalne jest schłodzenie poziomu aspiracji edukacyjnych. Trendy obserwowane w ostatnich latach wskazują, że młodzi coraz większą wagę przywiązują do posiadania zawodu i kwalifikacji zawodowych, które pozwolą im na znalezienie pracy, co nie jest równoznaczne z ukończeniem szkoły wyższej. Coraz większym zainteresowaniem wśród gimnazjalistów cieszą się technika, można również wnioskować o powolnej poprawie percepcji zasadniczych szkół zawodowych. Coraz mniejsza grupa młodzieży planuje studia wyższe. Poziom aspiracji edukacyjnych obniżył się we wszystkich typach środowisk. Proces ten ma wyraźne przełożenie na oczekiwania dotyczące pozycji społecznych i zawodowych. Mimo spadku aspiracji edukacyjnych wśród młodzieży utrzymuje się wysokie przekonanie o większej opłacalności inwestowania w wykształcenie niż wczesnego podejmowania pracy.

Najważniejszym czynnikiem determinującym wybór kierunku studiów są ambicje i pasje osób młodych. Jako główną przesłankę decyzji edukacyjnych o własne zainteresowania wskazało 90% badanych uczniów szkół średnich (liceów i techników), studentów oraz absolwentów szkół wyższych, Druga w kolejności jest perspektywa znalezienia pracy po studiach, przy czym częściej na czynnik ten wskazują uczniowie szkół średnich (82% badanych) i jego waga spada wraz z wiekiem (wskazuje na niego 64% absolwentów uczelni). Renoma uczelni jest trzecim czynnikiem, który ankietowani biorą pod uwagę. Lokalizacja uczelni jest wskazywana jako czynnik ważny lub zdecydowanie ważny dla blisko połowy respondentów⁷.

Ponad 40% uczniów liceów i techników jest przekonanych, że wybór szkoły wyższej gwarantuje otrzymanie oferty dobrej pracy. Odmienną opinię mają absolwenci szkół wyższych, a studenci – nie mają jasno określonego stanowiska w tej sprawie. Wyniki badania pokazują zmniejszającą się wiarę w wartość dyplomu na rynku pracy, szczególnie wśród tych, którzy zetknęli się już z jego realiami. Obecnie na rynku pracy są już grupy zawodowe, w których doświadczenie zdobyte w trakcie studiów jest dla pracodawcy istotniejsze niż dyplom konkretnej uczelni.

⁴ Zawodowy start. Raport z badania losów absolwentów szkół zawodowych, WUP w Krakowie, Kraków, 2014

⁵ Małopolska młodzież 2014 – aspiracje zawodowe, więzi z miejscem zamieszkania, zaufanie do innych, aktywność obywatelska, Małopolskie Obserwatorium Polityki Rozwoju, Kraków, lipiec 2014

⁶ Młodzi 2011, red. Michał Boni, Kancelaria Prezesa Rady Ministrów, Warszawa, 2011

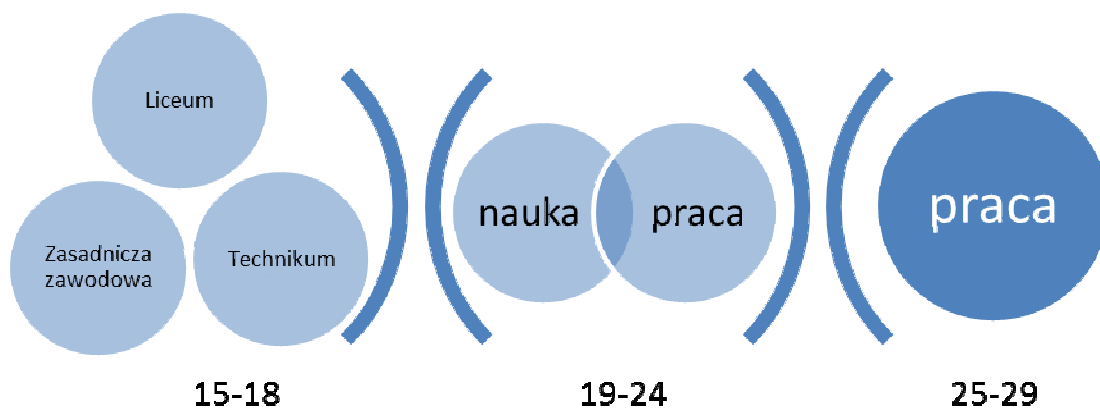
⁷ (Nie)świadome wybory zawodowe, PWC, czerwiec 2014

Rynek pracy

Aktywność zawodowa osób młodych

Aktywność zawodowa osób młodych poniżej 30 roku życia jest niższa niż w przypadku starszych grup wiekowych. Pośród ogółu młodych w wieku 15-24 lata co trzeci był aktywny zawodowo, natomiast w grupie wiekowej 25-34 lata aktywnych jest 85% Małopolan⁸.

Powyższe zależności są bezpośrednią konsekwencją priorytetów edukacyjno-zawodowych osób młodych. W najmłodszej grupie wiekowej, a zatem osób poniżej 18 roku życia, pierwotną rolą jest nauka. Następnie pomiędzy 19 a 24 rokiem życia następuje większe zróżnicowanie sytuacji i postaw osób młodych. Dla absolwentów szkół zasadniczych zawodowych jest to okres wejścia na rynek pracy, natomiast absolwenci liceów i techników przeważnie kontynuują edukację na poziomie wyższym. Zatem w grupie wiekowej 19-24 lata następuje większe zróżnicowanie priorytetów osób młodych, przy czym w perspektywie edukacyjno-zawodowej nadal przeważa rola edukacyjna nad zawodową. Praca, szczególnie wśród osób studiujących, często ma charakter dodatkowy i skutkuje uzyskaniem dodatkowych środków finansowych, a także zdobyciem doświadczenia w pracy, ale nie jest to równoznaczne z doświadczeniem we własnym zawodzie. Przewartościowanie następuje po 24 roku życia, gdy głównym priorytetem jest praca zawodowa.



Częste decyzje o kontynuacji kształcenia na studiach wyższych w Polsce przyczyniają się do stosunkowo wysokiego odsetka biernych zawodowo wśród młodych oraz w stosunku do średniej dla Unii Europejskiej późniejszego przeciętnego wieku, w którym co najmniej 50% osób znajduje się na rynku pracy. W 2007 roku wiek ten wzrósł w naszym kraju do 22 lat z 21 notowanych w 2000 roku, przy pozostającej w rozpatrywanym okresie na niezmiennym poziomie 20 lat średniej unijnej. Przeciętny wiek wchodzenia na rynek pracy młodzieży w Polsce jest wyższy niż w pozostałych krajach UE - młodzi Polacy wchodzą na rynek pracy 4 lata po osiągnięciu pełnoletniości.

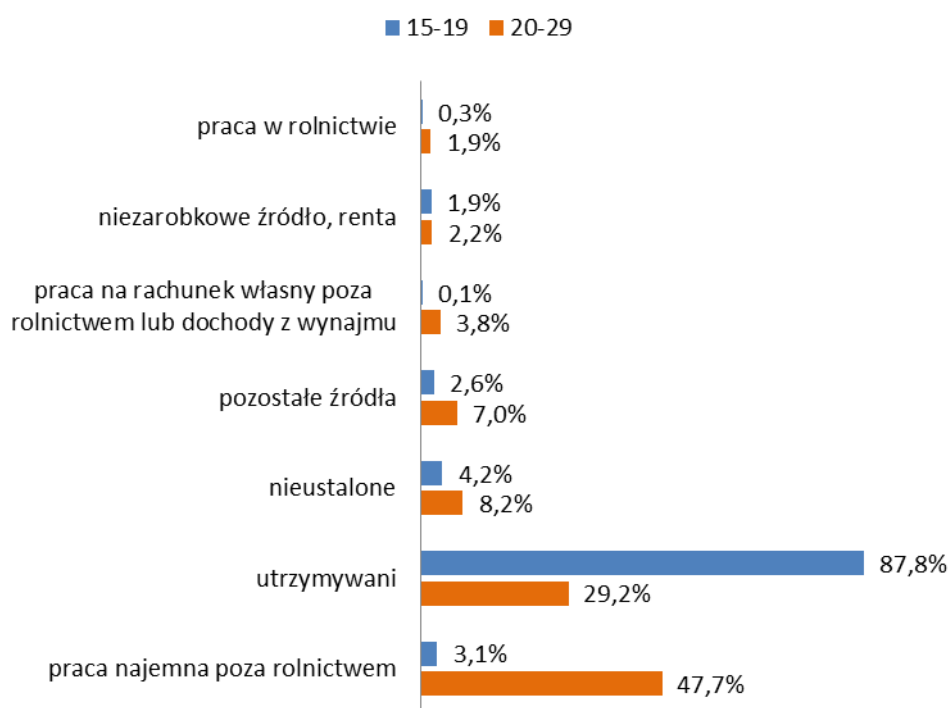
Z danych Eurostatu wynika, że średni szacowany wiek, w którym młodzi ludzie opuszczają dom rodzinny wynosił w Polsce 28,5 roku wobec unijnego 26,2 lat. W Polsce, w okresie 2004-2012

⁸ Badanie Aktywności Ekonomicznej Ludności prezentuje dane w grupach wiekowych 15-29, 30-39 i 40-49 w układzie średniorocznym, oraz 15-24, 25-34, 35-34 (...) w ujęciu poszczególnych kwartałów [przywołano dane za II kw. 2014]. Tym samym nie ma możliwości prezentowania danych w odniesieniu do grupy 25-29 lat, można jedynie wnioskować o charakterystyce tej grupy poprzez odniesienie do danych dla grup 15-29, 15-24 oraz 25-34 lata.

początkowo wiek ten odchyłał się nieznacznie w górę od wartości 28,5 roku, potem, w latach 2009-2010 w dół, by od 2011 przyjąć wartość analogiczną jak w 2004 i wynoszącą 28,5. Wyraźnie zaznacza się tu różnica między płciami – dla kobiet w 2012 średni szacowany wiek opuszczania domu rodzinnego wynosił 27,3 lat (UE: 25,1 lat), dla mężczyzn 29,6 lat (UE: 27,3 lat).

Źródła utrzymania młodych Małopolan wyraźnie korelują z wyborami edukacyjnymi. Proporcja pomiędzy utrzymywaniem i tymi, którzy sami zarabiają na swoje utrzymanie ulega zasadniczym zmianom pomiędzy przedziałami wiekowymi 15-19 lat oraz 20-29 lat. W grupie osób w wieku 15-19 prawie 88% osób pozostaje na utrzymaniu rodziców, samodzielnie zarobkuje niewiele ponad 6%. Natomiast w grupie dwudziestolatków źródła utrzymania są bardziej zróżnicowane. Blisko połowa Małopolan w wieku 20-29 lat uzyskiwała dochody z pracy najemnej, blisko 4% z tytułu działalności gospodarczej, a niespełna 2% z pracy w rolnictwie. Niewiele ponad 29% ogółu tej grupy pozostawało na utrzymaniu członków rodziny.

Osoby młode wg źródeł utrzymania w Małopolsce w roku 2011



Źródło: opracowanie własne na podstawie danych GUS (Narodowy Spis Powszechny 2011).

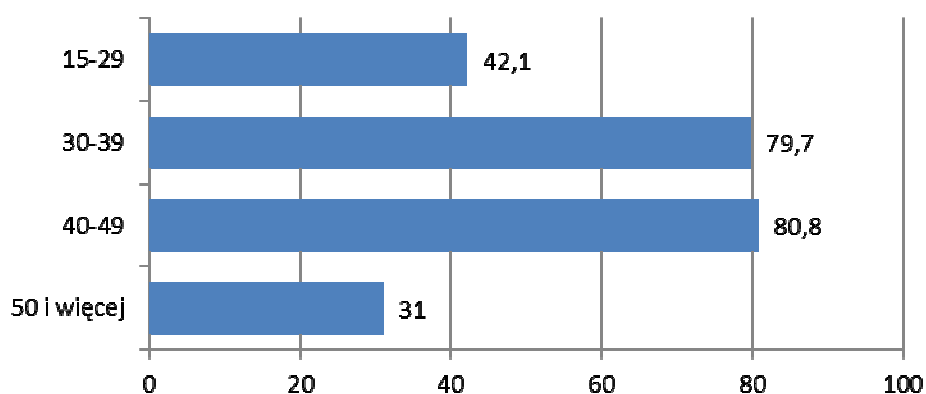
Wśród pracujących zdecydowanie wyróżniali się mężczyźni i pochodzący z dużych miast. Czynnikiem determinującym, aktualne zatrudnienie było podejmowanie pracy w trakcie nauki szkolnej. Osoby, które wcześniej rozpoczęły karierę zawodową, pracowały częściej i nie miały na to wpływu fakt, czy wykonywana w trakcie nauki praca była zgodna z wyuczonym zawodem czy też nie. Szczególnie sprzyjające znalezieniu pracodawcy było podejmowanie w czasie roku szkolnego pracy regularnej. Spośród rodzajów wykonywanej pracy absolwenci szkół zawodowych najczęściej wskazywali pracę najemną (82%), w drugiej kolejności pomoc w rodzinnej firmie bądź gospodarstwie rolnym (7%). Najwięcej pod względem finansowym zyskiwały osoby prowadzące działalność gospodarczą

(zarabiali średnio 3 293 zł), mniej świadczący pracę najemną (1 572 zł), w charakterze wolnego strzelca (1 405 zł) oraz udzielający w rodzinnej firmie (966 zł)⁹.

Prowadzenie działalności gospodarczej było domeną mężczyzn (80% wszystkich którzy zdecydowali się na prowadzenie firmy to mężczyźni). Blisko połowa założonych przez osoby młode firm powstała z wykorzystaniem dofinansowania (zazwyczaj w formie pieniężnej i bezzwrotnej).

Najwyższy wskaźnik zatrudnienia notowany jest w grupach wiekowych 30-39 lat oraz 40-49 lat, oscylując dla obu tych grup wokół 80%. Wśród grupy osób młodych wskaźnik zatrudnienia jest znacznie niższy, co jest naturalne zważywszy na fakt, iż pierwotną aktywnością jest w tym okresie aktywność edukacyjna.

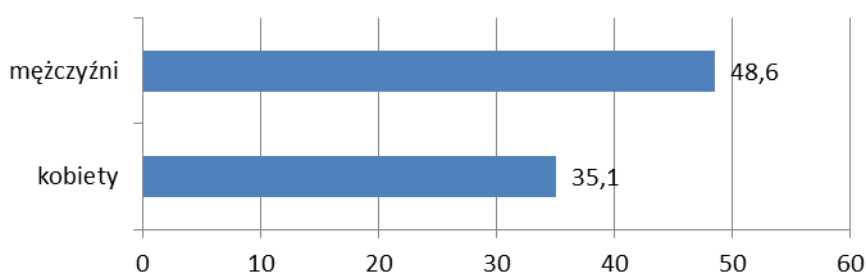
Wskaźnik zatrudnienia w Małopolsce wg grup wieku w 2013 roku (%)



Źródło: opracowanie własne na podstawie danych GUS (BDL).

Wskaźnik zatrudnienia jest także znacznie zróżnicowany ze względu na płeć. Różnica pomiędzy wartością wskaźnika w grupie wiekowej 15-29 wynosi 13,5 p.p.

Wskaźnik zatrudnienia osób młodych 15-29 w Małopolsce w podziale na płeć w 2013 roku (%)

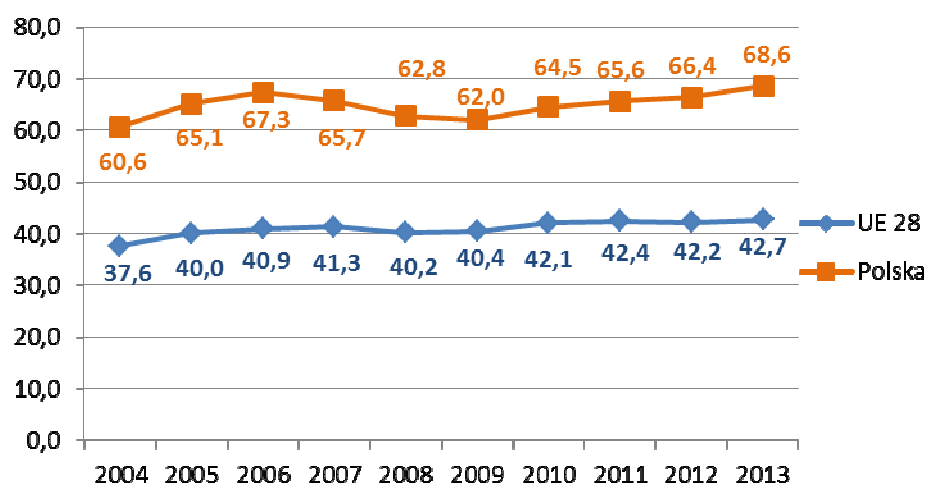


Źródło: opracowanie własne na podstawie danych GUS (BDL).

⁹ Zawodowy start. Raport z badania losów absolwentów szkół zawodowych, WUP w Krakowie, Kraków, 2014

Znaczny odsetek pracowników w grupie wiekowej poniżej 24 stanowią osoby na umowach czasowych. Jest to naturalne, gdyż osoby wchodzące na rynek pracy zaczynają właśnie od umów czasowych, gdyż pracodawca daje sobie czas na sprawdzenie pracownika w warunkach własnej firmy i konkretnego stanowiska pracy. Ponadto w najmłodszej grupie wiekowej praca jest aktywnością dodatkową w stosunku do kontynuowania nauki. Udział pracowników w grupie wiekowej 15-24 lata na umowach czasowych w Polsce w 2013 roku wynosił 68,6% wobec 42,7% średnio dla Unii Europejskiej. Różnica w poziomie udziału osób zatrudnionych jako tymczasowi pracownicy pomiędzy Polską a UE jest w znacznej mierze pochodną różnicy w powszechności chęci zdobycia wyższego wykształcenia, która jest znacznie wyższa w Polsce niż w UE, a w efekcie skutkuje późniejszym wejściem na rynek pracy. Kolejnym czynnikiem są regulacje prawne w zakresie form zatrudnienia i trwałości zatrudnienia osób młodych.

Tymczasowi pracownicy w wieku 15-24 jako procent pracowników ogółem w tej grupie wiekowej



Źródło: opracowanie własne na podstawie Eurostatu (dane nie występują na poziomie województw).

Trend w zakresie zmiany udziału osób do 24 roku życia zatrudnionych w oparciu o umowy czasowe wskazuje na silną korelację pomiędzy koniunkturą gospodarczą a sytuacją osób młodych na rynku pracy¹⁰. W okresach dekoniunktury gospodarczej reguły na rynku pracy ustalają pracodawcy. Zmiany podejścia do zatrudniania pracowników wynikają zarówno z realnej sytuacji ekonomicznej przedsiębiorstw, jak i większej niepewności w odniesieniu do kondycji gospodarki. Niejednokrotnie następuje sytuacja, w której chęć zapewnienia większej elastyczności w działaniach firm przekłada się na większą presję na pracownika, a zatem następuje zmniejszenie trwałości zatrudnienia, pomimo realnego zapotrzebowania na dane stanowisko pracy i konkretnego pracownika.

Wraz z wiekiem stabilizuje się sytuacja zawodowa osób pracujących. Stąd wynika różnica pomiędzy udziałem tymczasowych pracowników w grupie wiekowej 15-64 a analogicznym udziałem w grupie wiekowej 15-24. Z kolei dysproporcja pomiędzy udziałem pracowników tymczasowych w grupie wiekowej 15-64 w Polsce i UE jest pochodną dwóch czynników. Pierwszym z nich jest dużo młodsza struktura populacji w Polsce niż średnio w Unii Europejskiej. Drugim czynnikiem jest polityka pracodawców, którzy prowadzą politykę kadrową stwarzającą możliwości łatwiejszego dostosowania kadr do zmieniających się warunków rynkowych. Pomimo posiadania stałego miejsca, czy też miejsc

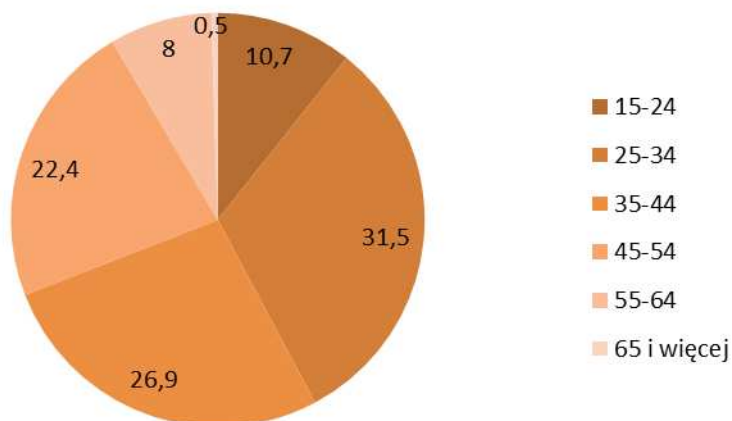
¹⁰ Młodzież i zatrudnienie tymczasowe w Europie, Eurofound, 2013

pracy preferują utrzymywanie pracowników w niepewności zatrudnienia, która ma wzmacniać ich zaangażowanie i dyspozycyjność.

Mobilność pracy osób młodych

Małopolska zajmuje czwarte miejsce w kraju wśród województw o największej liczbie dojeżdżających do pracy, po województwach śląskim, wielkopolskim i mazowieckim, a zatem o największej mobilności pracowników w skali kraju. Mobilność jest pochodną regionalnych gospodarek i możliwości jakie występują na rynku pracy. Cechą charakterystyczną powyższych regionów jest rynek pracy skoncentrowany wokół dużych ośrodków miejskich, które przyciągają pracowników. Natomiast podstawową cechą odróżniającą Małopolskę od sąsiedniego województwa śląskiego jest znaczący udział obszarów wiejskich. Na Śląsku dojazdy do pracy mają charakter aglomeracyjny i opierają się na doskonale rozwiniętej infrastrukturze drogowej i transporcie miejskim. Natomiast w Małopolsce mówić można raczej o konieczności dojazdów do miast spowodowanej deficytem pozarolniczych miejsc pracy na obszarach wiejskich. W 2011 roku w skali kraju najwięcej dojeżdżających do pracy było w grupie wiekowej 25-34 lata: 32,5%. W grupach wiekowych 35-44 i 45-54 udział dojeżdżających był nieco niższy i wynosił, odpowiednio, 26,1% oraz 21,6%. W zbiorowości dojeżdżających do pracy dominują mężczyźni, w Polsce stanowili oni 57,9% ogółu dojeżdżających, w Małopolsce 56,7%¹¹. Większa skłonność do dojeżdżania do pracy do innej miejscowości deklarują osoby bezrobotne (70%), podczas gdy wśród pracujących odsetek ten wynosił 60%¹².

Struktura dojeżdżających do pracy wg wieku w Małopolsce w 2011 (%)



Źródło: opracowanie własne na podstawie *Dojazdy do pracy*, GUS, Warszawa, 2014

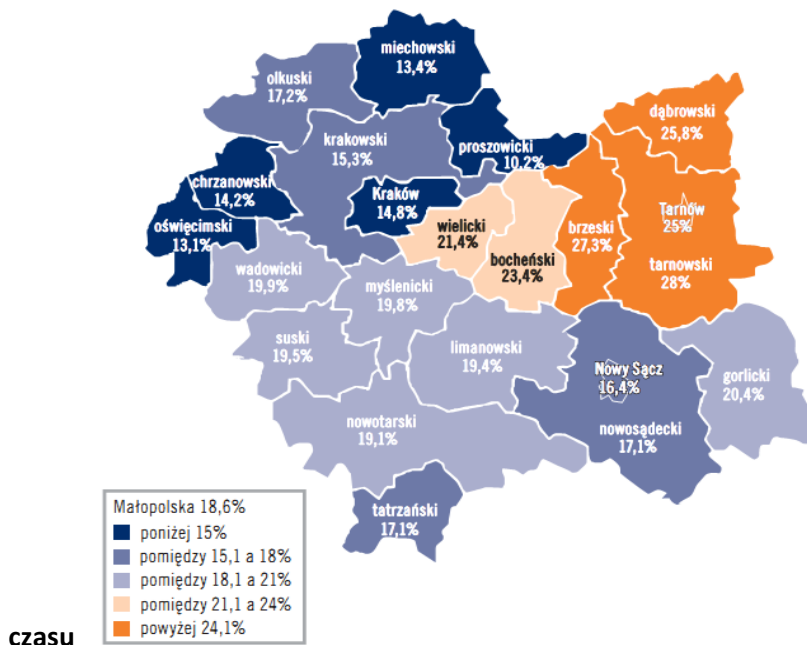
Sytuacja na rynku pracy bezpośrednio przekłada się na plany migracyjne młodzieży. Im wyższy udział osób bezrobotnych do 25. roku życia w ogóle osób bezrobotnych, tym większy udział młodzieży deklarującej chęć wyjazdu za granicę na dłużej lub na stałe - z wyjątkiem powiatów typowo rolniczych takich jak miechowski i proszowicki, gdzie poziom przywiązania do ziemi jest wysoki, osoby mogą wykonywać rodzinną pomocniczą działalność na roli lub pracować w Krakowie. O względnie dobrej

¹¹Dojazdy do pracy, Narodowy Spis Powszechny Ludności i Mieszkań 2011, GUS, Warszawa, 2014

¹²Mobilność na co dzień, CBOS, Warszawa 2012

sytuacji młodzieży na rynku pracy w powiatach graniczących z Krakowem świadczyć może bliskość największego lokalnego rynku pracy (jego dostępność komunikacyjna).

Udział osób, które chcą wyjechać za granicę na stałe lub na dłuższy okres



Źródło: Twój zawód, twoja przyszłość. Badanie uczniów ostatnich klas szkół zawodowych, WUP w Krakowie, Kraków 2013

Ekonomiczne podłoże dzisiejszych migracji z Polski nie jest niczym wyjątkowym na tle poprzednich fal migracyjnych. Wyjątkowy jest ich „młodzieżowy” charakter. Główny strumień migrujących to osoby w wieku 18-30 lat. O ile w 1997 roku odsetek migrujących między 18-34 r.ż. wynosił 48%, o tyle w 2002 było to już 63%, w III kwartale 2006 udział osób w tym przedziale wieku przekroczył 70%. Najnowsze migracje od dawnych wyróżnia to, że ludzie młodzi wyjeżdżają nie dlatego, że nie są w stanie znaleźć pracy (czyli „muszą”) lecz dlatego, że aspirują do pracy lepszej i lepiej płatnej (czyli raczej „chcą i mogą”). W latach 2006-2007 37% emigrantów legitymowało się wykształceniem średnim, a 20% wyższym. Rok później osoby mające wyższe wykształcenie stanowiły już 26% emigrantów zarobkowych. Jest to wskaźnik znacznie wyższy od liczonego dla ogółu Polaków mieszkających w kraju (14,7%). Jednocześnie tylko co dziesiąty wyjeżdżający z wyższym wykształceniem pracuje na poziomie swoich kwalifikacji, pozostali wykonują pracę poniżej tego poziomu. Tendencja do zatrudniania imigrantów z Polski w sektorach nie wymagających kwalifikacji charakterystyczna jest dla większości krajów przyjmujących. W Wielkiej Brytanii tego typu prace wykonuje około 80% polskich imigrantów. Większość polskich migrantów to migranci „wahadłowi”, którzy – najczęściej z powodu niepowodzeń na lokalnym rynku pracy – już we własnym kraju byli zagrożeni marginalizacją, a obierając formułę migracji niepełnej, również w kraju przyjmującym skazują się na pozycję marginesową.¹³

¹³ Młodzi 2011, A. Szafraniec, red. M. Boni, Kancelaria Prezesa Rady Ministrów, Warszawa, 2011

Plany zawodowe osób młodych

71,3% z ankietowanych Małopolan zadeklarowało, że planuje rozpocząć pracę:

- 32,6% w trakcie studiów/dalszej nauki,
- 28,3% - od razu po ukończeniu obecnej szkoły,
- 10,4% - po ukończeniu studiów/dalszej nauki.

Wśród tych, którzy wybrali opcję miejsca pracy (ponad 60%) prawie 5% zadeklarowało, że będzie pracować w firmie rodzinnej, 7,8% we własnej firmie, 35,4% w innej firmie, 17% - za granicą.¹⁴

Rozpatrując absolwentów szkół zawodowych czynnikiem silnie różnicującym podstawy wobec rynku pracy jest płeć – z badań wynika, że mężczyźni stawiali przede wszystkim na pracę, natomiast kobiety dużo częściej na podnoszenie swoich kwalifikacji. We wszystkich typach szkół zawodowych widać, że kobiety bardziej angażowały się w dalszą edukację, jednocześnie w większym stopniu dotknęło je bezrobocie i bierność zawodowa.

Staże są ważnym elementem zdobywania doświadczenia zawodowego - ponad 90% absolwentów szkół wyższych i ponad 80% studentów dostrzega ich zalety. Mniej entuzjastyczni są uczniowie szkół średnich – ponad 60% opowiada się za ich odbywaniem. Jako najważniejsze w udziale w stażu wskazują¹⁵:

- absolwenci szkół wyższych – możliwość sprawdzenia się w praktyce, zarabianie pieniędzy i nowe kontakty,
- studenci – szansę sprawdzenia się w praktyce, nowe kontakty, okazja do budowania CV,
- uczniowie szkół średnich – możliwość zarobkowania, szansę na sprawdzenie się, możliwość nawiązania nowych kontaktów.

Osoby nie planujące dalszego kształcenia w większości chcą podjąć pracę. Założenie własnej firmy nie jest popularnym pomysłem wśród młodzieży, która nie zamierza dalej kontynuować nauki. Jeszcze rzadziej dotyczą one pracy w gospodarstwie rolnym czy prowadzenia domu i wychowywania dzieci.

Za najważniejsze, młode osoby w Małopolsce, w kontekście pracy zawodowej uznają: pewność zatrudnienia (82,9%), możliwość pogodzenia życia zawodowego z rodzinnym (64,3%), oraz wysokie zarobki (64,2%). 71,4% uczniów przyjęłoby swoją pierwszą pracę za miesięczne wynagrodzenie netto w wysokości od ponad 1000 zł do 2500 zł. 14,9% badanych uważa, że może podjąć pracę za nie mniej niż 2501 – 4000 zł. Mężczyźni oczekują wyższego wynagrodzenia za swą pierwszą pracę niż kobiety¹⁶.

Pośród studentów i absolwentów szkół wyższych ankietowanych w skali kraju 40% odpowiedziało, że przedkłada rozwój osobisty nad otrzymywane wynagrodzenie, odmiennego zdania są uczniowie szkół średnich. Wyniki te są zgodne z tendencją występującą w Małopolsce – z badań wynika, że wynagrodzenie ważniejsze jest dla osób z niższym wykształceniem, a rozwój dla osób o wyższym

¹⁴ Małopolska młodzież 2014 – aspiracje zawodowe, więzi z miejscem zamieszkania, zaufanie do innych, aktywność obywatelska, Małopolskie Obserwatorium Polityki Rozwoju, Kraków, lipiec 2014

¹⁵ (Nie)świadome wybory zawodowe, PWC, czerwiec 2014

¹⁶ Małopolska młodzież 2014 – aspiracje zawodowe, więzi z miejscem zamieszkania, zaufanie do innych, aktywność obywatelska, Małopolskie Obserwatorium Polityki Rozwoju, Kraków, lipiec 2014

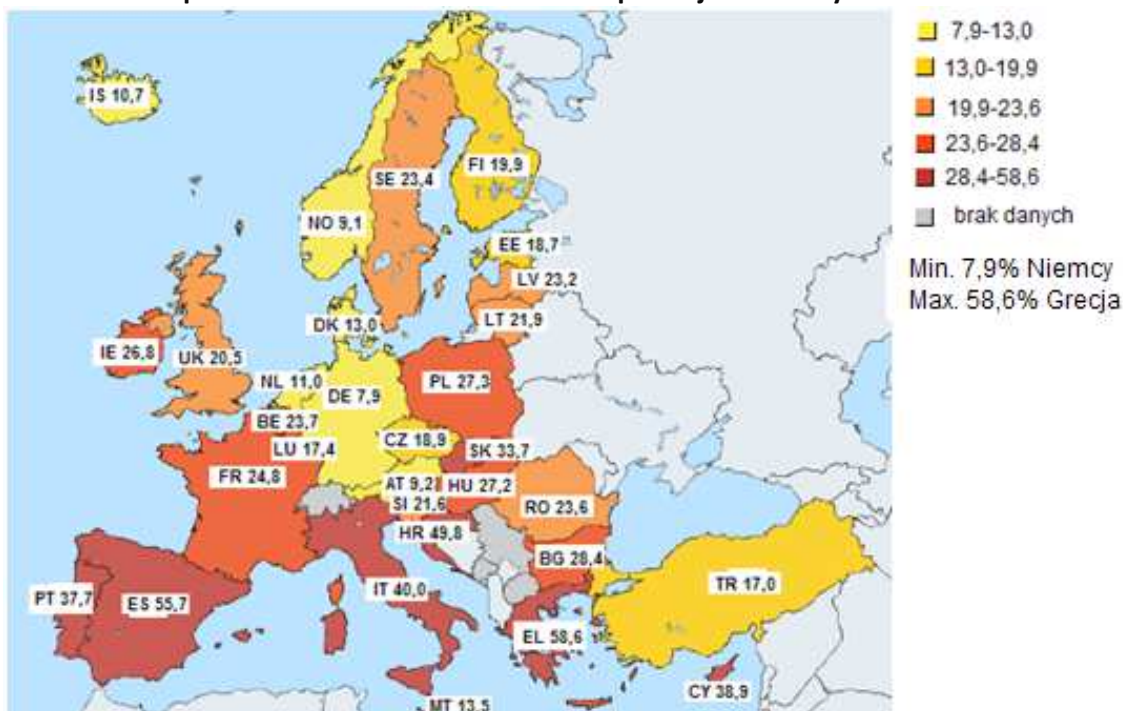
poziomie wykształcenia. Ponad 70% ankietowanych studentów i absolwentów szkół wyższych uważa, że rozwój zawodowy jest wart pracy „po godzinach”¹⁷.

Nie ulega wątpliwości, że praca jest bardzo ważna dla młodych osób i dlatego angażuje większą część ich energii życiowej. Jednocześnie bardzo wysoka ranga życia rodzinnego, towarzyskiego i czasu wolnego sprawia, że zmienia się sposób traktowania pracy wśród młodych. Coraz częściej wysyłają oni sygnały, że według nich czas poświęcany pracy nie może przekreślać możliwości rozwijania własnych zainteresowań, odbierać prawa do wypoczynku czy przebywania z rodziną. Wielkość zarobków nie jest jedyną miarą wartości pracy – oprócz nich liczą się jeszcze możliwości rozwoju, satysfakcje osobiste i dobre relacje z innymi ludźmi. Pojawia się, jako naczelna, zasada work-life-balance.

Bezrobocie osób młodych

Sytuacja osób młodych na europejskich rynkach pracy nie jest łatwa. W 2013 r. bezrobocie w Unii Europejskiej (UE 28) wśród osób w wieku poniżej 25 lat wynosiło 23,4%. Kraje UE są pod tym względem mocno zróżnicowane – najniższy poziom bezrobocia wśród młodzieży odnotowuje się w Niemczech (7,9%), natomiast w Grecji i Hiszpanii wskaźnik ten wynosi ponad 50%. W Polsce poziom ten jest nieco wyższy niż średnia dla UE i wynosi 27,3%¹⁸. Dane statystyczne potwierdzają trend zgodnie z którym w Unii Europejskiej wskaźnik stopy bezrobocia osób poniżej 25. roku życia utrzymuje się na ponad dwukrotnie wyższym poziomie w porównaniu do wartości stopy bezrobocia wszystkich osób aktywnych zawodowo.

Stopa bezrobocia wśród osób w wieku poniżej 25. roku życia w 2013 r.



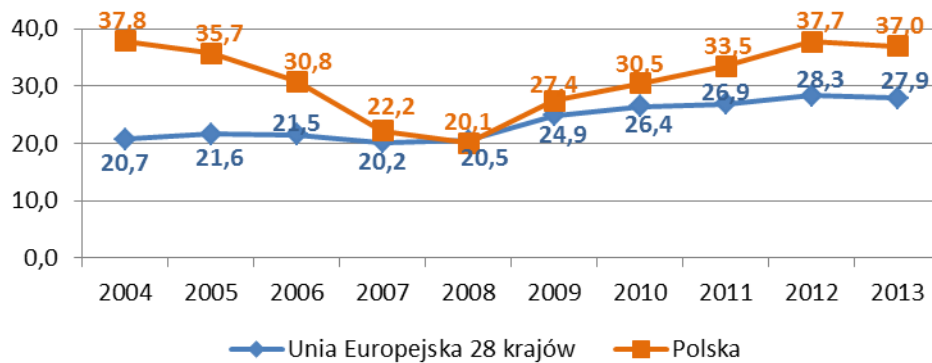
Źródło: opracowanie własne na podstawie danych Eurostat oraz mapy dostępnej na stronie, <http://epp.eurostat.ec.europa.eu/tgm/mapTool/Closed.do?tab=map&init=1&plugin=1&language=en&pcode=tsdec460&toolbox=types>

¹⁷ Ibidem

¹⁸ Rynek pracy w Małopolsce 2013. Edukacja dzieci i młodzieży, red. K. Marchewka-Chwaja, WUP w Krakowie, Kraków, 2014

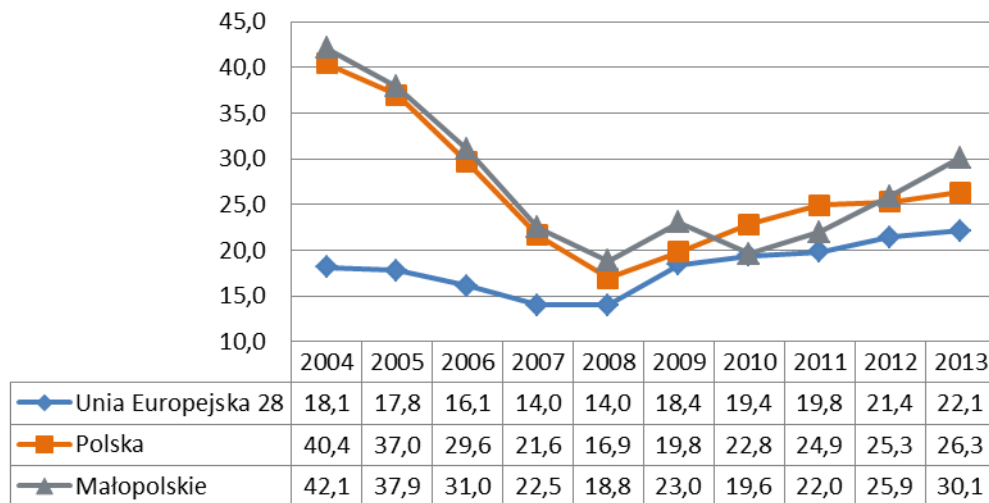
Bezrobocie młodzieży (im młodsza grupa wiekowa, tym widać to wyraźniej) jest zazwyczaj bardziej wrażliwe na zmiany PKB niż bezrobocie ogólne. Z tego powodu ludzie młodzi są w szczególnie niepewnej sytuacji w okresach recesji, często pierwsi opuszczają rynek pracy i wchodzą na niego jako ostatni, ponieważ muszą konkurować z osobami poszukującymi pracy, które mogą się wykazać większym doświadczeniem.

Stopa bezrobocia wśród osób w wieku 15-19 – Polska na tle Unii Europejskiej (BAEL)



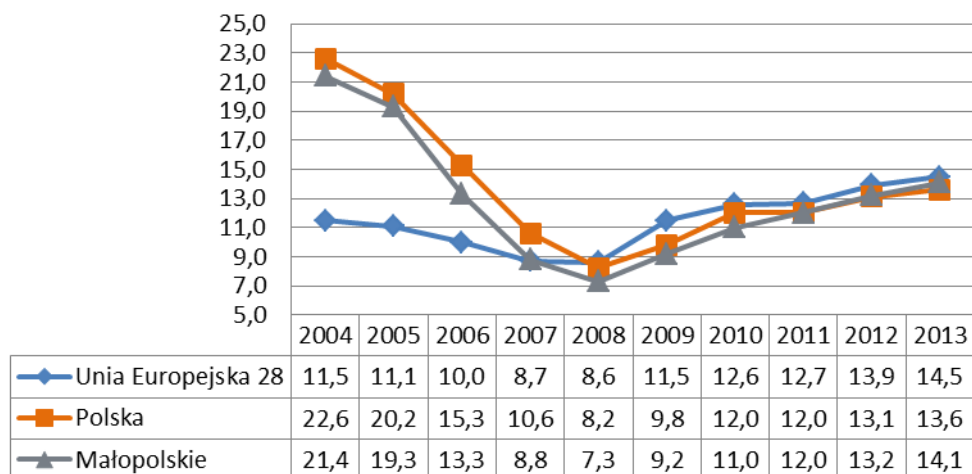
Źródło: opracowanie własne na podstawie danych Eurostatu.

Stopa bezrobocia wśród osób w wieku 20-24 – Małopolska na tle Polski i Unii Europejskiej (BAEL)



Źródło: opracowanie własne na podstawie danych Eurostatu.

Stopa bezrobocia wśród osób w wieku 25-29 – Małopolska na tle Polski i Unii Europejskiej (BAEL)



Źródło: opracowanie własne na podstawie danych Eurostatu.

W Małopolsce stopa bezrobocia w grupie 20 - 25 lat (wg BAEL) była w 2013 r. nieco wyższa niż w Polsce i wynosiła 30,1% (26,3% w Polsce). W wyższej grupie wiekowej tj. pomiędzy 25, a 29 rokiem życia, następuje znaczące obniżenie stopy bezrobocia młodych – w 2013 stopa bezrobocia dla tej grupy wiekowej w Małopolsce wynosiła 14,5% i była o 1p.p. wyższa niż średnio w kraju.

Młodzież stanowi liczną, choć w porównaniu do innych grup w Małopolsce, nie najtrudniejszą grupę na rynku pracy. Młodzi ludzie rejestrując się w urzędzie pracy pozostają bezrobotnymi średnio ponad 8 miesięcy. To prawie 5 miesięcy krócej niż pozostali bezrobotni, ale to wciąż długi okres.

Sytuacja osób bezrobotnych jest wyraźnie skorelowana z posiadanym poziomem wykształcenia. W Polsce najwyższe bezrobocie dotyka osoby które ukończyły edukację na poziomie szkoły podstawowej lub gimnazjum; następnie osoby z wykształceniem średnim ogólnokształcącym. Znacząco niższy poziom stopy bezrobocia obserwowany jest w odniesieniu do osób, które ukończyły szkoły zawodowe – zasadniczą zawodową, technikum lub szkołę policealną. Natomiast najniższa stopa bezrobocia notowana jest dla osób legitymujących się wykształceniem wyższym¹⁹. Zdobywanie wyższego wykształcenia jest skorelowane z większą aktywnością i zabieganiem o karierę zawodową; osoby posiadające wyższe wykształcenie generalnie częściej pracują, nawet jeśli nie korzystają z kompetencji zdobytych w ramach studiów.

Osoby z wyższym wykształceniem, które utraciły pracę szybciej ją znajdują ponownie niż osoby bez dyplomu uczelni wyższej - 54% bezrobotnych z wyższym wykształceniem znajduje pracę w ciągu pierwszego półrocza od momentu jej utracenia, blisko 34% znajduje ją w ciągu pierwszych 3 miesięcy. Fakt ten powoduje, że w grupie tej jest najmniej zniechęconych, tych, którzy wskutek niepowodzenia zaprzestali poszukiwania pracy (2,6%). Najliczniejszą grupę zniechęconych do poszukiwania pracy stanowią osoby z wykształceniem zasadniczym zawodowym (7,2%).

¹⁹ Por. Aktywność ekonomiczna ludności w województwie Małopolskim w II kwartale 2014, Urząd Statystyczny w Krakowie, 2014

Bezrobocie osób młodych w ujęciu powiatowym

Grupa osób młodych obejmująca osoby w wieku 15-29 lat, powinna być diagnozowana w podziale na dwie grupy wiekowe:

- 15-24, dla której podstawową aktywnością jest edukacja,
- 25-29, która mierzy się z wchodzeniem na rynek pracy.

Kategoria osób bezrobotnych do 30 roku życia (zamiast dotychczas obowiązującej do 25 roku życia) jako osób będących w szczególnej sytuacji na rynku pracy została wprowadzona w noweli ustawy o promocji zatrudnienia i instytucjach rynku pracy z dnia 27 maja 2014 r. Dane statystyczne będą odzwierciedlać znowelizowany zapis dotyczący osób w szczególnej sytuacji na rynku pracy od stycznia 2015 roku, co powoduje trudność w diagnozie grupy 25-29. Dlatego, w niniejszej analizie, dla opisu grupy wiekowej 25-29 wykorzystywane są charakterystyki grupy 25-34, która wydaje się znacznie bliższa tej grupie niż osoby w wieku 15-24.

Sytuacja osób w wieku 18-24 na lokalnych rynkach pracy

Powiat Dane na II półrocze 2014	Udział osób w wieku 18-24 w liczbie ludności ogółem*	Udział osób bezrobotnych w wieku 18-24 w liczbie osób bezrobotnych ogółem	Udział osób bez doświadczenia zawodowego w wieku 18-24	Udział osób długotrwale bezrobotnych w wieku 18-24	Udział osób bezrobotnych w wieku 18-24 samotnie wychowujących co najmniej jedno dziecko do 18. r.ż.	Udział niepełnosprawnych osób bezrobotnych w wieku 18-24	Udział osób bezrobotnych w wieku 18-24 z wykształceniem gimnazjalnym i poniżej	Udział osób bezrobotnych w wieku 18-24 bez stażu pracy
			w liczbie osób bezrobotnych w wieku 18-24 ogółem					
bocheński	10,6	25,3	58,2	40,8	4,5	2,9	10,7	45,9
brzeski	10,7	25,7	59,7	42,5	3,6	1,2	9	46,8
chrzanowski	8,4	15,8	66,0	38,3	6,5	1,7	23,3	49,1
dąbrowski	10,8	26,8	58,7	50,4	2,1	1	11	48,7
gorlicki	10,1	21,1	70,6	41,4	5	2,4	11,4	58,7
krakowski	9,3	18,2	62,0	34,6	5,2	1,7	15	49,3
limanowski	11,2	26	58,5	52,1	2,2	1,1	8,5	47,3
miechowski	9,4	28,3	82,4	47,1	4,2	1	11,1	74
myślenicki	10,8	23,8	58,0	38,6	2,3	1,4	7,9	46,9
nowosądecki	11,4	23,9	64,6	45,2	3,3	1,1	9,1	49,8
nowotarski	10,9	27	57,7	45,2	5	1,9	17,1	48,8
olkuski	8,7	17,1	76,9	48,1	3,5	1,6	15,3	61,9
oświęcimski	9,2	17	59,1	37,4	9,1	2,3	18,7	38,8
proszowicki	9,9	34,6	73,7	51,7	2,9	1,3	12	60,8
suski	10,5	26	62,7	40,1	4,8	1,3	14,2	50,8
tarnowski	11,1	26,8	70,1	45	4,1	1,5	9,1	58,6
tatrzański	10,2	23	60,1	43,8	4,9	2	30,6	50,2
wadowicki	10,1	20,4	59,2	40,7	5,5	1,7	13,6	46,8
wielicki	9,4	16,9	54,5	30,4	5	1,5	15	43
m. Kraków	8,3	9	68,1	30,2	10,5	2,5	30,6	52,7
m. Nowy Sącz	9,2	14,9	64,0	42	8,2	1,8	22,9	48
m. Tarnów	8,3	14,3	67,9	39,4	8,4	3,2	20,9	48,2

Źródło: opracowanie własne na podstawie Załącznika 1 do sprawozdania MPiPS – 01. *dane GUS (BDL) za 2013

Sytuacja osób w wieku 25-34 na lokalnych rynkach pracy

Powiat Dane na II półrocze 2014	Udział osób w wieku 25-34	Udział osób bezrobotnych w wieku 25-34	Udział osób bez doświadczenia zawodowego w wieku 25-34	Udział osób długotrwale bezrobotnych w wieku 25-34	Udział osób bezrobotnych w wieku 25-34 samotnie wychowujących co najmniej jedno dziecko do 18. r.ż.	Udział niepełnosprawnych osób bezrobotnych w wieku 25-34
	w liczbie ludności ogółem*	w liczbie osób bezrobotnych ogółem	w liczbie osób bezrobotnych w wieku 25-34 ogółem			
bocheński	16,6	29,2	20,8	58,3	7,2	2,6
brzeski	16,2	29,1	32,2	56,0	6,3	2,8
chrzanowski	16,1	29,7	24,0	53,0	10,2	2,6
dąbrowski	16,6	30,7	30,7	69,9	5,9	1,3
gorlicki	16	31,9	29,1	56,6	8,9	4,1
krakowski	16,1	28,3	23,1	49,3	7,7	2,1
limanowski	16	28,6	22,4	64,5	3,8	1,1
miechowski	15,1	32,2	40,1	63,4	8,8	2,0
myślenicki	16,6	30,0	18,9	49,2	5,0	1,3
nowosądecki	16,1	29,7	25,7	55,5	5,7	1,6
nowotarski	16,1	28,2	31,0	58,5	8,4	2,0
olkuski	15,7	30,2	31,6	59,1	7,4	1,7
oświęcimski	15,7	27,4	18,3	54,9	13,7	3,9
proszowicki	15,8	32,0	38,7	67,0	6,6	2,0
suski	15,7	25,7	26,8	45,9	9,1	2,1
tarnowski	16	28,8	32,7	59,3	6,3	2,7
tatrzański	15,6	27,7	31,1	57,3	7,6	0,7
wadowicki	15,9	27,3	23,5	52,3	8,4	3,5
wielicki	16,6	29,7	19,2	43,5	9,8	1,9
m. Kraków	18,3	27,4	30,0	47,6	11,3	2,9
m. Nowy Sącz	16,9	32,2	27,3	51,6	11,8	2,9
m. Tarnów	16,2	29,0	31,2	57,8	13,8	5,2

Źródło: opracowanie własne na podstawie Załącznika 1 do sprawozdania MPiPS – 01. *dane GUS (BDL) za 2013

Nie ma jednoznacznej korelacji odsetka osób w wieku 18-24 w ludności powiatu z odsetkiem osób bezrobotnych do 24 r.ż. w liczbie bezrobotnych ogółem. Nie widać jednoznacznej wprost proporcjonalnej zależności pomiędzy dużą liczbą osób młodych, a znacznym udziałem młodych osób bezrobotnych, czego przykładem są takie powiaty jak miechowski czy proszowicki.

Pod względem skali problemu związanego z bezrobociem osób w wieku 18-24 najmniej korzystnie wypadł powiat proszowicki (udział osób młodych w liczbie bezrobotnych ogółem: 34,6%), w dalszej kolejności powiaty miechowski, nowotarski, dąbrowski, tarnowski, suski, limanowski, brzeski. Wydaje się, że sytuacja osób młodych na lokalnym rynku pracy jest pochodną kondycji lokalnej gospodarki i rynku pracy. Potwierdza to najlepsza sytuacja młodzieży (mierzona udziałem młodych bezrobotnych w liczbie bezrobotnych ogółem) na takich rynkach jak miasta Kraków, Tarnów, Nowy Sącz. Ciekawa wydaje się korzystniejsza pod tym względem sytuacja powiatów chrzanowskiego, oświęcimskiego i olkuskiego w porównaniu z powiatem krakowskim.

Sytuacja w powiatach jest nie tylko zróżnicowana, ale i podlega pewnej dynamice wynikającej z kondycji gospodarki regionu. Świadczy o tym porównanie udziału osób bezrobotnych do 25 r.ż. w liczbie bezrobotnych ogółem na koniec 2013 i w II kwartale 2014. W tym okresie udział młodych osób do 25 r.ż. powyżej 30% utrzymał się w powiecie proszowickim, zmalał natomiast w powiatach miechowskim i tarnowskim. Utrzymały swoją najbardziej korzystną pod tym względem sytuację powiaty grodzkie (Kraków, Tarnów, Nowy Sącz) – z pewnością dlatego, że sytuacja na tych lokalnych rynkach pracy jest zwykle lepsza niż w powiatach ziemskich województwa małopolskiego.

W grupie osób bezrobotnych do 25 r.ż. największe grupy, co przekłada się na skalę i rangę problemu, mają grupy bez stażu pracy oraz długotrwale bezrobotne. Brak stażu/doświadczenia zawodowego jest wskazywany jako największa bariera wejścia osób młodych na rynek pracy. Problem długotrwałego bezrobocia dotyczący młodzieży wynika w dużej mierze z niestabilności zatrudnienia tej grupy – osoby te często wracają do rejestrów, stając się długotrwale bezrobotnymi. Znaczne różnice między powiatami występują pod względem nasilenia takich problemów bezrobotnych osób młodych jak niskie wykształcenie czy trudności w godzeniu życia rodzinnego i zawodowego. Udział osób bezrobotnych w wieku do 25 r.ż. z wykształceniem gimnazjalnym i poniżej w liczbie bezrobotnych w tej grupie wiekowej jest najwyższy w takich powiatach jak tatrzański, chrzanowski, miasta Kraków, Nowy Sącz, Tarnów. Z kolei pod względem udziału osób bezrobotnych w wieku poniżej 25 r.ż. samotnie wychowujących co najmniej jedno dziecko do 18 r.ż. w liczbie bezrobotnych w tej grupie wiekowej najtrudniejsza sytuacja występuje w powiatach grodzkich – Kraków, Tarnów, Nowy Sącz oraz powiecie oświęcimskim.

Największe udziały grupy osób bezrobotnych w wieku 25-34 w liczbie bezrobotnych ogółem mają powiaty miechowski (32,2%), Nowy Sącz (32,2%) oraz proszowicki (32%), w dalszej kolejności powiaty gorlicki, dąbrowski, olkuski i myślenicki. Najbardziej korzystne odsetki tej grupy wiekowej bezrobotnych mają powiaty suski (25,7%), wadowicki (27,3%), oświęcimski (27,4%), Kraków (27,4%) i powiat tatrzański (27,7%).

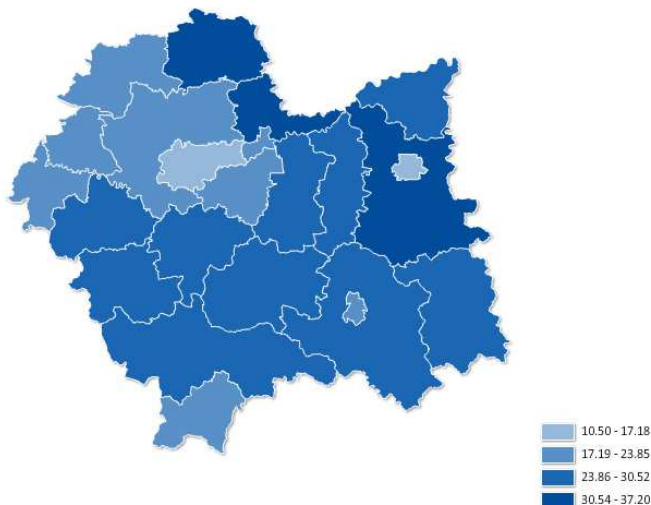
Z kolei pod względem ilości osób bezrobotnych w wieku 25-34, które znajdują się w kategorii osób będących w szczególnej sytuacji na rynku pracy²⁰ w liczbie bezrobotnych w tym wieku ogółem najtrudniejsza sytuacja jest w powiatach: dąbrowskim (93,8%), tarnowskim (92,5%), miechowskim (91,4%), olkuskim (91,3%) oraz proszowickim (91,3%). Z wyjątkiem powiatu tarnowskiego wszystkie te powiaty należą do grupy tych o największym odsetku grupy wiekowej 25-34 w ogólnej liczbie bezrobotnych. Różnica pomiędzy najwyższym a najniższym udziałem osób bezrobotnych będących w szczególnej sytuacji na rynku pracy wśród bezrobotnych w wieku 25-34 wynosi 12,1 p.p. Najniższymi udziałami cieszą się miasto Kraków (81,7%), powiat chrzanowski (83,4%) oraz krakowski (84%).

Niezależnie od udziału osób będących w szczególnej sytuacji na rynku pracy w grupie osób bezrobotnych w wieku 25-34, problemem o największym nasileniu (najczęstszym powodem zaliczenia do kategorii osób w szczególnej sytuacji na rynku pracy) jest długotrwałość bezrobocia. Problem ten jest szczególnie nasilony w powiatach: dąbrowskim (74,5%), proszowickim (73,3%) i limanowskim (72,1%), najmniej natomiast w powiecie wielickim (50,2%) oraz suskim (52%).

Z porównania wynika także, że małopolskie powiaty silnie różnicuje skala natężenia problemu osób bezrobotnych w wieku 25-34 samotnie wychowujących co najmniej jedno dziecko. Kwestia ta najbardziej widoczna jest w powiatach grodzkich: Tarnów, Kraków, Nowy Sącz oraz w powiecie oświęcimskim, gdzie odsetek tych osób sięga 15,3% (podobnie jak w Tarnowie), najmniej w powiatach: limanowskim (4,2%) i myślenickim. Z kolei największy udział osób niepełnosprawnych w grupie bezrobotnych w wieku 25-34 odnotowano w powiatach takich jak: Tarnów (5,8%), gorlicki, oświęcimski i wadowicki, najmniej: w powiecie tatrzańskim (0,8%), limanowskim, dąbrowskim i myślenickim.

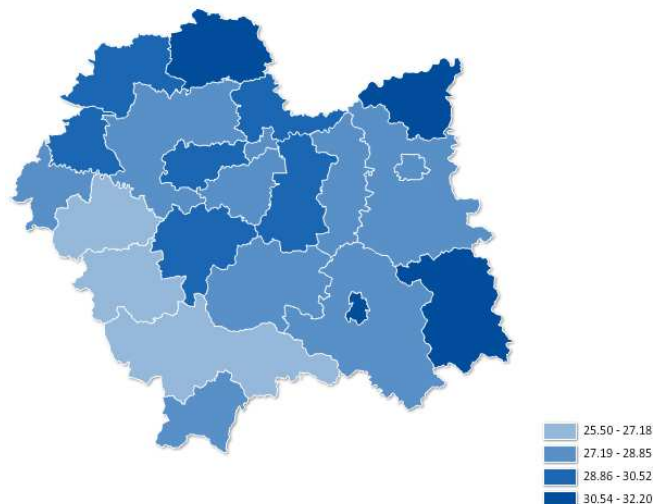
²⁰ Aktualnie dane statystyczne jako osoby w szczególnej sytuacji na rynku pracy wskazują: długotrwale bezrobotnych, osoby bez kwalifikacji zawodowych, bez doświadczenia zawodowego, bez wykształcenia średniego, samotnie wychowujących co najmniej jedno dziecko do 18 roku życia, osoby które po odbyciu kary pozbawienia wolności nie podjęły zatrudnienia, osoby niepełnosprawne oraz po zakończeniu realizacji kontraktu socjalnego. Wyodrębnione są też dwie grupy osób w szczególnej sytuacji na rynku pracy pod względem wieku: bezrobotni do 25 roku życia oraz powyżej 50 roku życia.

Bezrobotni w wieku 18-24 lata (%) – zróżnicowanie wewnątrzpowiatowe w Małopolsce w 2013 roku



Źródło: Internetowy Obserwator Statystyk Społecznych, WUP.

Bezrobotni w wieku 25-34 lata (%) – zróżnicowanie wewnątrzpowiatowe w Małopolsce w 2013 roku



Źródło: Internetowy Obserwator Statystyk Społecznych, WUP.

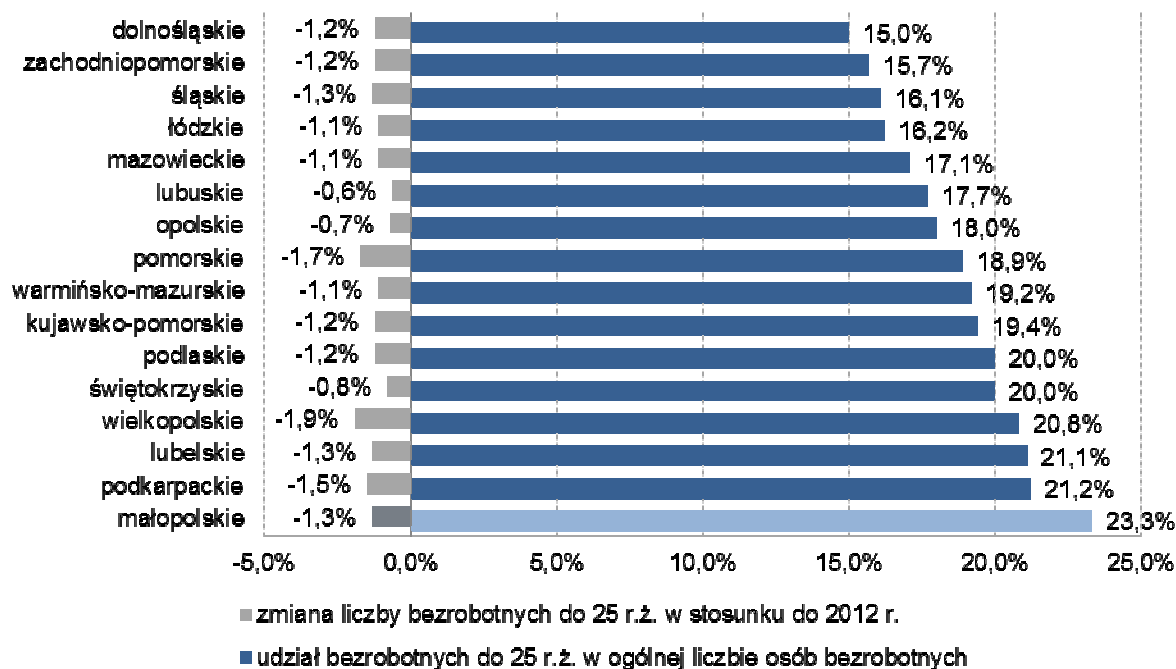
Porównanie udziału osób bezrobotnych w wieku 18-24 oraz udziału bezrobotnych w wieku 25-34 lata w liczbie bezrobotnych ogółem w ujęciu powiatowym wskazuje na trzy możliwe scenariusze:

- sytuacja obu grup wiekowych pozostaje niezmienna – jak w powiatach krakowskim, tatrzańskim, myślenickim, bocheńskim czy miechowskim. Najwyraźniej na tych lokalnych rynkach pracy, niezależnie od tego, że wśród nich znajdują się powiaty o dobrej jak i słabszej kondycji gospodarczej.
- sytuacja grupy wiekowej 18-24 jest lepsza od grupy wiekowej 25-34 – tak jak w powiatach grodzkich: Krakowie, Tarnowie, Nowym Sączu czy powiatach chrzanowski, olkuskim, dąbrowskim czy gorlickim. Taka sytuacja wydaje się najbardziej „naturalna”, ze względu na fakt, iż więcej osób wchodzi na małopolski rynek pracy powyżej 24 roku życia niż przed ukończeniem tego wieku. Zjawisko to jest szczególnie widoczne w dużych miastach, które równocześnie są ośrodkami akademickimi regionu.
- sytuacja grupy wiekowej 25-34 jest lepsza od grupy wiekowej 18-24 – co dotyczy powiatów wadowickiego, suskiego, nowotarskiego, limanowskiego, tarnowskiego, proszowickiego. Analiza struktury wykształcenia młodych osób bezrobotnych wskazuje na duży udział osób z wykształceniem średnim i zasadniczym zawodowym. Tym samym moment wejścia na rynek pracy przypada na wiek 18-20 lat, co wiąże się z większą rotacją zatrudnienia osób młodych w kategorii wiekowej do 24 roku życia.

Sytuacja grupy wiekowej 15-24

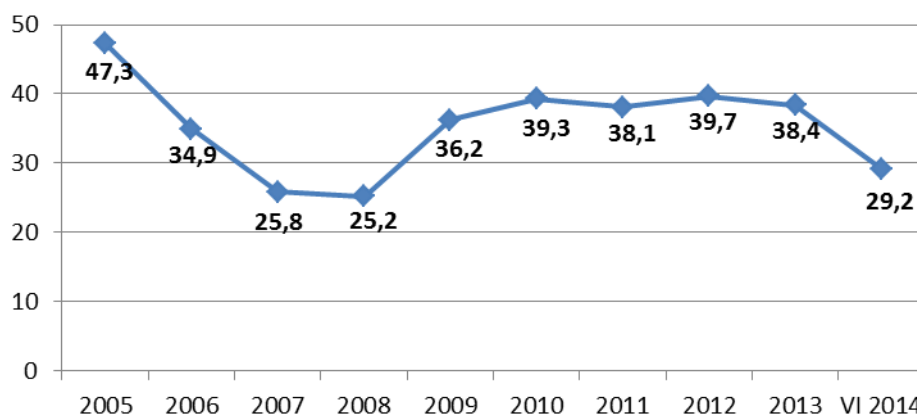
Odsetek osób w wieku poniżej 25 lat w ogóle bezrobotnych na koniec 2013 r. w Małopolsce wynosił 23,3%²¹. Oznacza to, że uległ on zmniejszeniu w stosunku do 2012 roku, nadal jednak był to najwyższy odsetek w Polsce²².

Dynamika zmiany i udział osób do 25 roku życia w ogólnej liczbie bezrobotnych w województwach



Źródło: Aktywizacja zawodowa i integracja społeczna, Rynek pracy w Małopolsce 2013, WUP, Kraków, 2014

Liczba osób bezrobotnych do 25 r.ż. w Małopolsce (tys. osób)



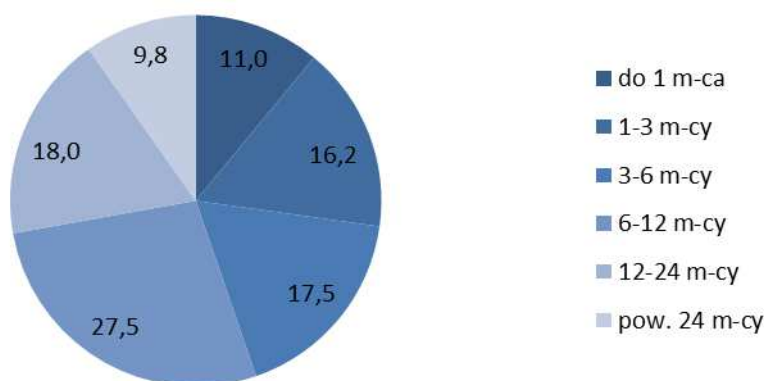
Źródło: opracowanie własne na podstawie danych WUP w Krakowie.

²¹ 20% w czerwcu 2014.

²² Rynek pracy w Małopolsce 2013. Aktywizacja zawodowa i integracja społeczna, red. A. Słobodzian, WUP w Krakowie, Kraków, 2014

Osoby poniżej 25 r.ż. wyróżniają się spośród osób bezrobotnych najwyższą dynamiką napływów i odpływów – 44,7% pozostaje w rejestrach krócej niż 6 miesięcy. Z drugiej strony znaczny odsetek osób młodych jest długotrwale bezrobotnych co może oznaczać, że w niedługim czasie po wyrejestrowaniu ponownie stają się klientami PUP. Wśród małopolskich bezrobotnych w wieku 18-24, według danych za II półrocze 2014 roku, bez pracy od 12 miesięcy pozostawało prawie 28% ogółu.

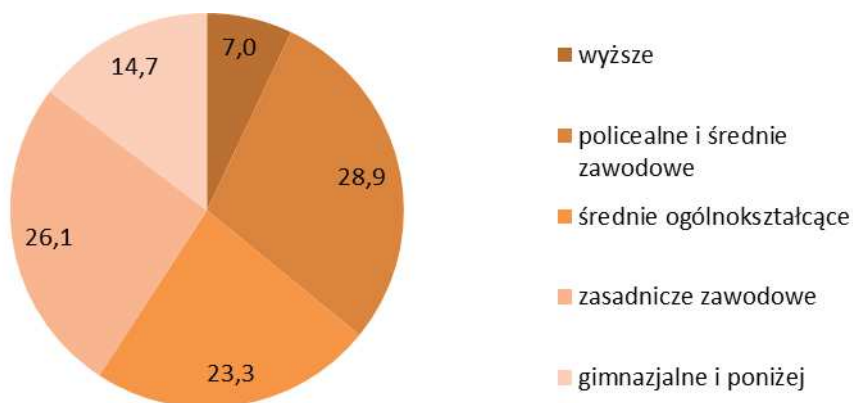
Bezrobotni w wieku 18-24 w Małopolsce wg czasu pozostawania bez pracy w II kwartale 2014 roku



Źródło: opracowanie własne na podstawie Załącznika 1 do sprawozdania MPiPS - 01.

Spowolnienie gospodarcze ostatnich lat wpłynęło na osłabienie ochronnego efektu wyższego wykształcenia we wszystkich krajach UE – czyli odwrotnie proporcjonalną zależność między poziomem wykształcenia a stopą bezrobocia. W sytuacji gdy coraz więcej młodych ludzi posiada dyplom uczelni wyższej automatycznie zwiększeniu ulega grupa bezrobotnych z wyższym wykształceniem zarejestrowanych w urzędach pracy. Jest to nie tylko konsekwencja efektu skali aspiracji edukacyjnych, ale również świadomość swoistych korzyści związanych ze statusem bezrobotnego dla osób wchodzących na rynek pracy. Pierwszą z nich jest objęcie ubezpieczeniami społecznymi, kolejne obejmują szereg możliwości skorzystania z dodatkowych środków dedykowanych osobom młodym. Staże, organizowane i finansowane przez PUP, są szansą na zdobycie doświadczenia zawodowego oczekiwanego przez pracodawców. Młodzi często starają się również o środki na rozpoczęcie działalności gospodarczej.

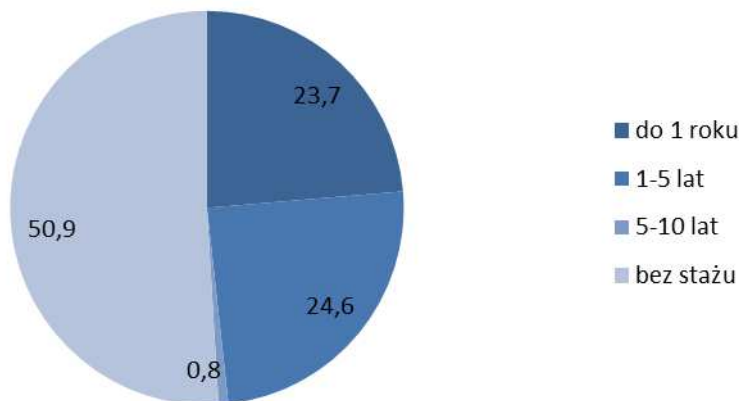
Bezrobotni do 25 r.ż. w Małopolsce wg wykształcenia w II kwartale 2014 roku



Źródło: opracowanie własne na podstawie Załącznika 1 do sprawozdania MPiPS - 01.

Jedną z najczęściej wymienianych przyczyn wysokiego bezrobocia osób młodych jest brak doświadczenia zawodowego. W Małopolsce bez stażu jest 51% bezrobotnych poniżej 25 r.ż., a prawie ¼ bezrobotnej młodzieży posiada zaledwie roczny staż pracy.

Bezrobotni do 25 r.ż. w Małopolsce wg stażu pracy w II kwartale 2014 roku

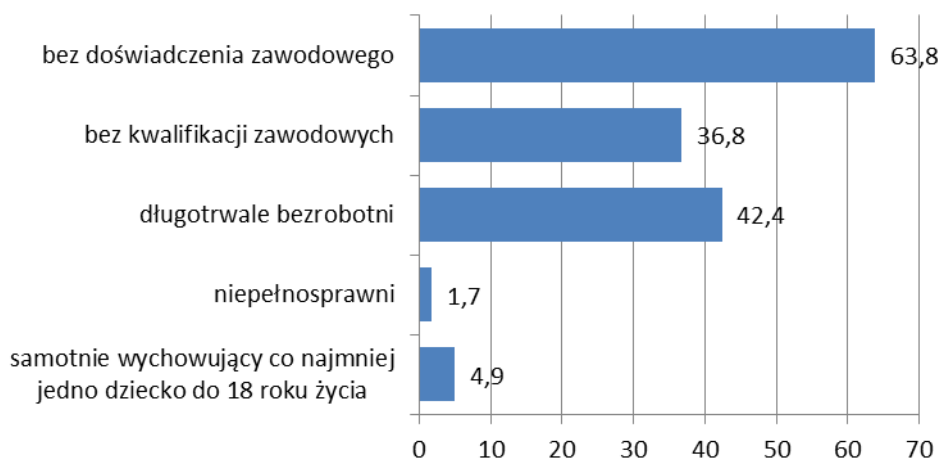


Źródło: opracowanie własne na podstawie Załącznika 1 do sprawozdania MPIPS - 01.

Analiza przyczyn bezrobocia wśród młodych Małopolan wskazuje, że problemami o największej intensywności w grupie bezrobotnych poniżej 25 r.ż. są:

- brak doświadczenia zawodowego – nie posiada go prawie 2/3,
- długotrwałość bezrobocia – co może wynikać z nietrwałości zatrudnienia osób młodych i ich częstych powrotów do rejestrów PUP,
- kwalifikacje zawodowe uzyskane w procesie edukacji niejednokrotnie są uznawane niewystarczające w kontekście potrzeb pracodawców.

Bezrobotni do 25 r.ż. w Małopolsce – skala problemów „krzyżowych” (połączenie dwóch sytuacji kwalifikującej daną osobę jako znajdującą się w szczególnej sytuacji na rynku pracy) w II kwartale 2014 roku (%)



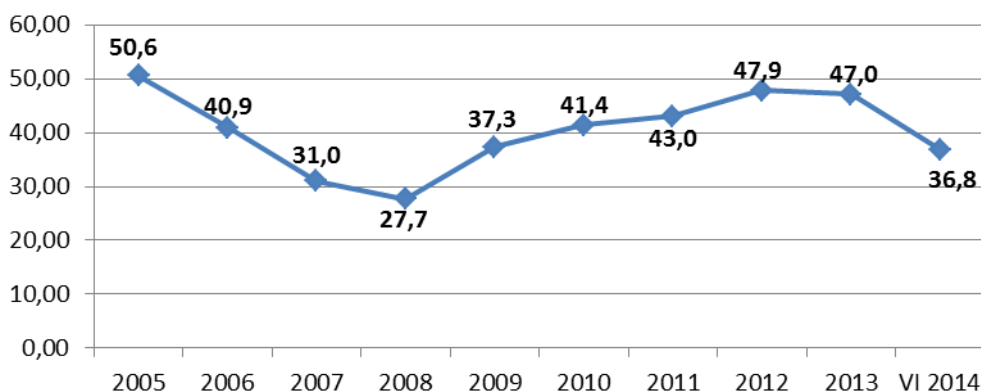
Źródło: opracowanie własne na podstawie Załącznika 1 do sprawozdania MPIPS - 01

Sytuacja grupy wiekowej 25-34

W okresie 2005-VI 2014 zmiany liczby osób bezrobotnych w wieku 25-34 przebiegały podobnie jak w niższej grupie wiekowej (18-24):

- najniższe liczby osób bezrobotnych w wieku 25-34 odnotowano w latach 2007-2008,
- najwyższe z kolei – w 2005 oraz 2012,
- wyraźny jest znaczący spadek liczby osób bezrobotnych pomiędzy końcem 2013 roku a połową roku 2014 – o 10,2 tys. osób, co oznacza prawie 22% (spadek w grupie osób w wieku 18-24 wyniósł 9,2 tys. osób, co przekłada się na 24 %),
- rok 2014 był pierwszym rokiem spadku, po 5-letnim wzroście (od 2009 roku) liczby osób bezrobotnych w wieku 25-34 lata.

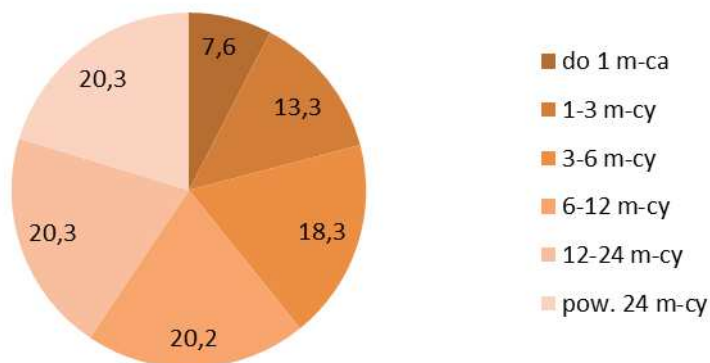
Liczba osób bezrobotnych w wieku 25-34 w Małopolsce (tys. osób)



Źródło: opracowanie własne na podstawie danych GUS (BDL) oraz danych WUP w Krakowie.

Wśród osób bezrobotnych w grupie wiekowej 25-34 widoczna jest zależność pomiędzy czasem pozostawania bez pracy a liczebnością danej „podgrupy”- im dłuższy czas pozostawania bez pracy, tym liczniejsza jest „podgrupa” w obrębie zbiorowości bezrobotnych 25-34, której to dotyczy. Według danych za II półrocze 2014, bez pracy od 12 miesięcy pozostawało ponad 40% ogółu.

Bezrobotni w wieku 25-34 w Małopolsce wg czasu pozostawania bez pracy w II kwartale 2014 roku



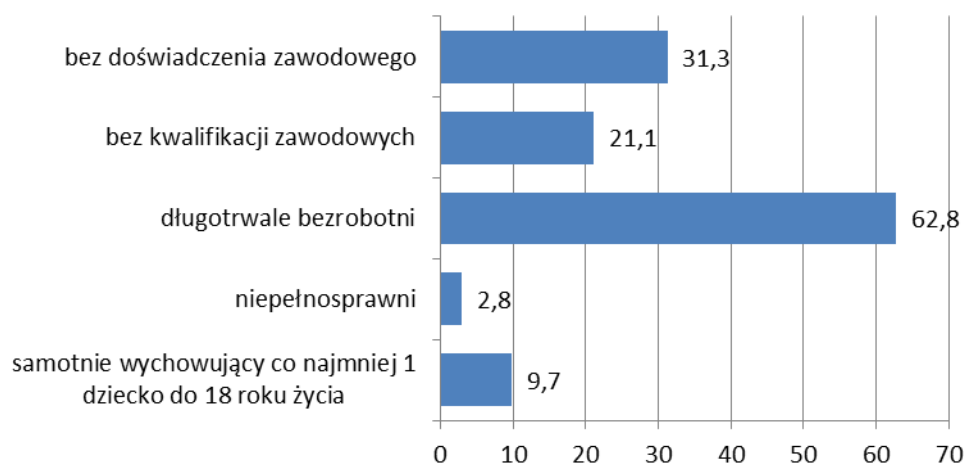
Źródło: opracowanie własne na podstawie Załącznika 1 do sprawozdania MPiPS - 01.

Problemami o największej intensywności w grupie bezrobotnych 25-34 lata są:

- długotrwałość bezrobocia – dotyczy on prawie 2/3 ogółu,
- brak doświadczenia zawodowego – nie posiada go prawie 1/3,
- brak kwalifikacji zawodowych, który dotyka ponad 1/5.

Zestawienie powyższej listy najbardziej powszechnych problemów w grupie wiekowej 25-34 z grupą młodszą (18-24) wskazuje, że w obrębie tej samej listy, mamy do czynienia z innym natężeniem w zależności od wieku rozpatrywanej grupy. O ile w grupie bezrobotnych 18-24 największy udział mają osoby bez doświadczenia zawodowego, to w grupie wiekowej 25-34 najczęściej pojawiającą się trudnością jest długotrwałość bezrobocia. W porównaniu do grupy osób bezrobotnych w wieku 18-24 problemy związane z niepełnosprawnością oraz samotnym wychowywaniem dziecka wydają się nasilone w grupie wiekowej 25-34.

Bezrobotni w wieku 25-34 w Małopolsce – skala problemów kwalifikujących daną osobę jako znajdującą się w szczególnej sytuacji na rynku pracy w II kwartale 2014 roku (%)



Źródło: opracowanie własne na podstawie Załącznika 1 do sprawozdania MPiPS - 01.

Sytuacja matek na małopolskim rynku pracy

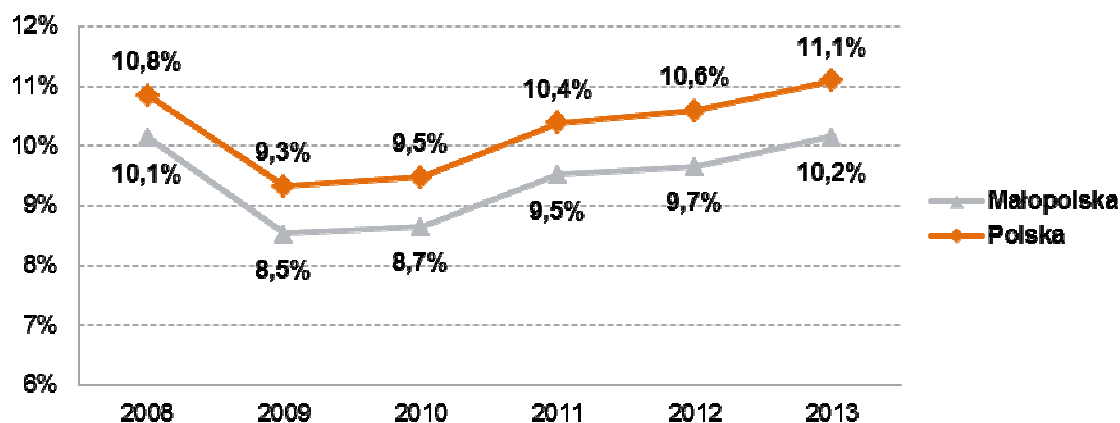
Prawie połowa matek dzieci do lat trzech pozostaje z nimi w domu (na urlopie macierzyńskim: 21%, wychowawczym: 16%, wykorzystując urlop po macierzyńskim: 9%). Do pracy wróciła jedna trzecia z nich, jedna piąta nie pracuje zawodowo (bo np. studiuje), 7% matek nie planuje w ogóle powrotu do pracy - wynikało z badań przeprowadzonych na zlecenie marki Bebilon w 2011 r. Wyniki badań z 2012 r. pokazują, że sytuacja się nie ulega zmianom: tylko 1/4 ankietowanych pracujących przed ciążą mam wróciło do pracy. Badanie wykazało również, że aż 19% ankietowanych mam jest bezrobotnych. Im ten czas przerwy w aktywności zawodowej jest dłuższy tym powrót na rynek pracy jest trudniejszy.

Od 2008 r. obserwuje się wzrost liczby bezrobotnych kobiet, które nie podjęły zatrudnienia po urodzeniu dziecka, a od 2009 r. także zwiększanie się udziału tej grupy w populacji bezrobotnych. Sytuacja taka miała miejsce zarówno w Małopolsce, jak i w całym kraju. Oznacza to, że w okresie

spowolnienia gospodarczego kobiety powracające na rynek pracy po urodzeniu dziecka radzą sobie gorzej niż inne grupy, w związku z tym ich liczba rośnie szybciej niż innych kategorii bezrobotnych.

Na koniec 2013 r. w Małopolsce zarejestrowane były 16 702²³ kobiety, które nie podjęły zatrudnienia po urodzeniu dziecka. Stanowiły one 10,2% ogółu bezrobotnych. W Polsce odsetek tej grupy był nieznacznie wyższy i wynosił 11,1%.

Udział kobiet bezrobotnych po urodzeniu dziecka w ogóle bezrobotnych w Polsce i Małopolsce w latach 2008-2013



Źródło: Aktywizacja zawodowa i integracja społeczna, Rynek pracy w Małopolsce 2013, WUP, Kraków, 2014

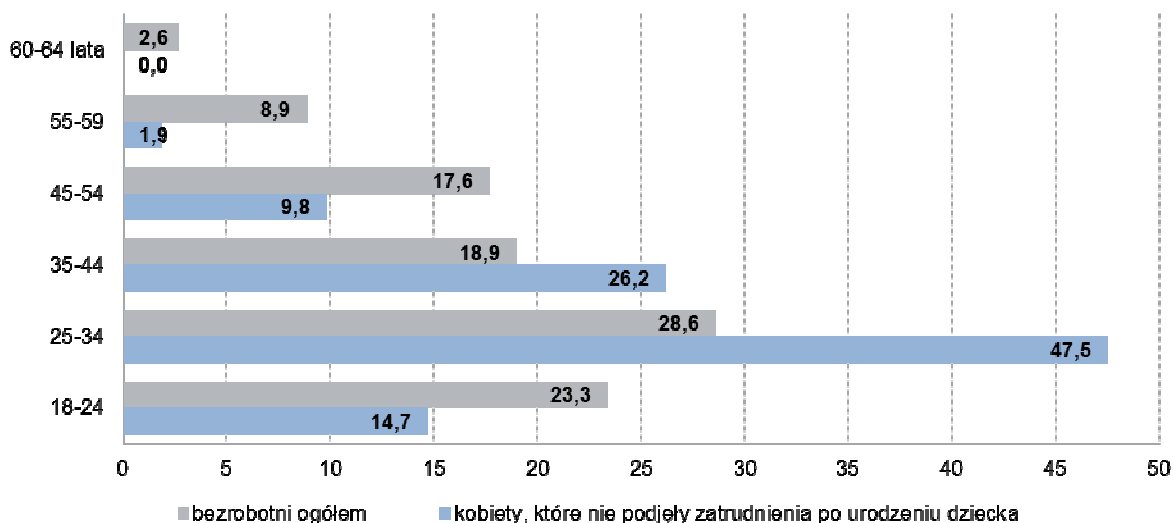
Największa część, bo aż 62,2% zarejestrowanych w powiatowych urzędach pracy kobiet powracających na rynek pracy po przerwie związanej z urodzeniem i wychowaniem dziecka była w wieku poniżej 34 lat. Ze względu na młody wiek kobiety z tej grupy cechuje krótki staż pracy. W przypadku prawie połowy z nich (47,7%) staż pracy nie przekracza 5 lat, a aż 30,7% nie posiada żadnego doświadczenia zawodowego, co oznacza, że nie podjęła aktywności zawodowej przed urodzeniem dziecka.²⁴

Wejście na rynek pracy bezrobotnych kobiety wychowujących małe dzieci wiąże się z przezwyciężeniem szeregu barier, które leżą zarówno po stronie pracodawców, jak i samych kobiet bezrobotnych. Na niekorzyść młodych kobiet oddziałują zarówno czynniki obiektywne jak brak doświadczenia zawodowego i stażu pracy, niepełna dyspozycyjność, ale również stereotypy podzielane przez pracodawców. Natomiast bezrobotna matka chcąc podjąć pracę musi uwzględnić wiele czynników, w tym dostępność opieki żłobkowej i przedszkolnej oraz godziny pracy przedmiotowych instytucji, a także skorelować z nimi możliwości dojazdu do pracy. Równocześnie koszty związane z zapewnieniem opieki nad dzieckiem i dojazdów do pracy często nie są w wystarczającym stopniu rekompensowane w ramach osiąganego wynagrodzenia, na które rzutuje niewielkie doświadczenie zawodowe lub jego brak, czy też charakter wykonywanej pracy.

²³ 16 064 w II kwartale 2014 roku.

²⁴ Rynek pracy w Małopolsce 2013. Aktywizacja zawodowa i integracja społeczna, red. A. Słobodzian, WUP w Krakowie, Kraków, 2014

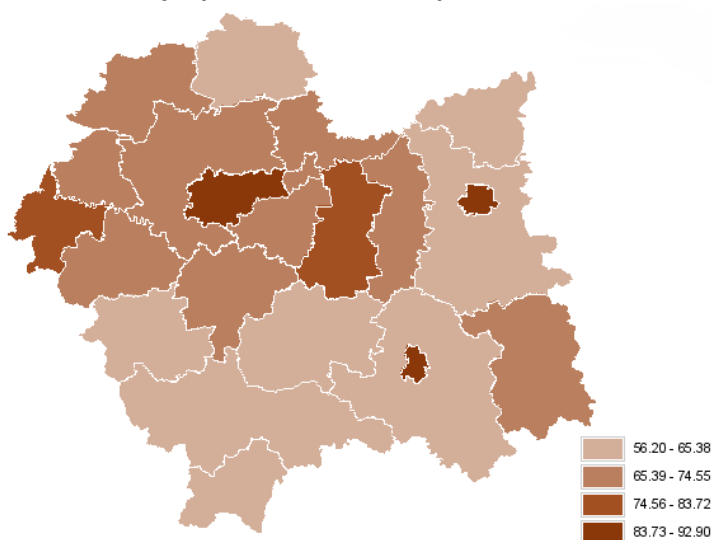
Porównanie struktury wg wieku kobiet, które nie podjęły zatrudnienia po urodzeniu dziecka z ogólną populacją bezrobotnych (%)



Źródło: Aktywizacja zawodowa i integracja społeczna, Rynek pracy w Małopolsce 2013, WUP, Kraków, 2014

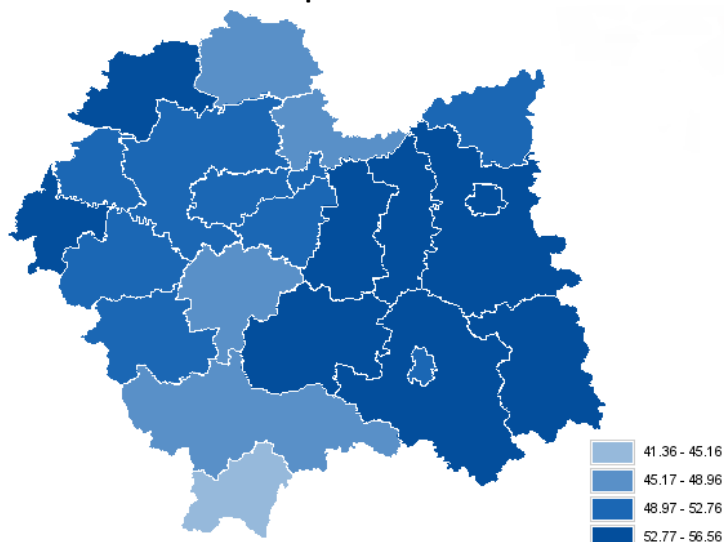
Zestawienie wskaźnika edukacji na poziomie przedszkolnym (odsetka dzieci w wieku 3-6 lat uczęszczających do placówek wychowania przedszkolnego) z bezrobociem kobiet (udział bezrobotnych kobiet w liczbie bezrobotnych ogółem) wskazuje korelację pomiędzy nimi – wydaje się, że możliwość umieszczenia dzieci w placówkach wychowania przedszkolnego sprzyja powrocie młodych matek do aktywności zawodowej.

Edukacja przedszkolna – zróżnicowanie wewnątrzpowiatowe w Małopolsce w 2013 roku



Źródło: Internetowy Obserwator Statystyk Społecznych, WUP.

Bezrobocie kobiet – zróżnicowanie wewnątrzpowiatowe w Małopolsce w 2013 roku

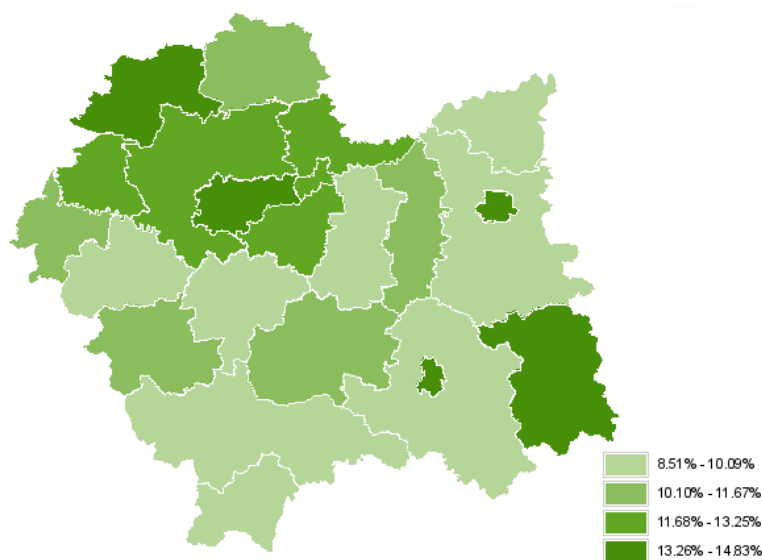


Źródło: Internetowy Obserwator Statystyk Społecznych, WUP.

Sytuacja osób niepełnosprawnych na małopolskim rynku pracy

Małopolska jest jednym z województw o najwyższym odsetku osób niepełnosprawnych w populacji. Zapewne ma to związek z faktem, że w województwie małopolskim osoby wykluczone społecznie lub zagrożone wykluczeniem to częściej osoby wykluczone w wymiarach fizycznym (związanym m. in. z niepełnosprawnością) oraz strukturalnym (związanym z takimi czynnikami jak mieszkanie na wsi czy wykształcenie poniżej średniego).²⁵ Najwyższy odsetek osób niepełnosprawnych mieszka w powiecie proszowickim, a także w: krakowskim, limanowskim, nowosądeckim, Nowym Sączu, myślenickim i Krakowie.

Odsetek osób niepełnosprawnych ogółem²⁶ w małopolskich powiatach w 2011



Źródło: Internetowy Obserwator Statystyk Społecznych, WUP.

Częstość występowania niepełnosprawności różnicują kategorie wiekowe, co wynika z istoty samego zjawiska niepełnosprawności. Odsetek osób niepełnosprawnych w wieku 15-29 lat w populacji Małopolski jest nieco wyższy niż średnia krajowa. W zakresie bierności zawodowej ze względu na niepełnosprawność lub chorobę w Małopolsce występuje trend spadkowy. Od 2007 roku wzrasta wskaźnik zatrudnienia osób z ograniczoną sprawnością zarówno w regionie jak i w skali kraju. Osoby niepełnosprawne na drodze do aktywizacji zawodowej napotykają problemy uniwersalne (jak chociażby brak kompetencji zawodowych oczekiwanych przez pracodawców) jak specyficzne:

- niskie zainteresowanie dużej liczby pracodawców zatrudnianiem osób niepełnosprawnych,
- stereotyp niepełnosprawnego pracownika,
- zdominowanie zatrudnienia osób niepełnosprawnych przez zatrudnienie na rynku chronionym,
- automarginalizacja i niska samoocena u osób dotychczas nieaktywnych zawodowo.²⁷

²⁵ Diagnoza społeczna 2013. Warunki i jakość życia Polaków, Rada Monitoringu Społecznego, Warszawa, 2013

²⁶ Udział osób niepełnosprawnych (prawnie lub biologicznie) w ogóle ludności. Osoby niepełnosprawne prawnie to takie, które posiadają odpowiednie, aktualne orzeczenia wydane przez organ do tego uprawniony (niezależnie od celu – rentowego czy pozarentowego). Osoby niepełnosprawne biologicznie nie posiadają orzeczenia, ale odczuwają całkowicie, poważnie lub umiarkowanie ograniczoną zdolność do wykonywania czynności podstawowych dla ich wieku.

Młodzież nieaktywna (NEETs)

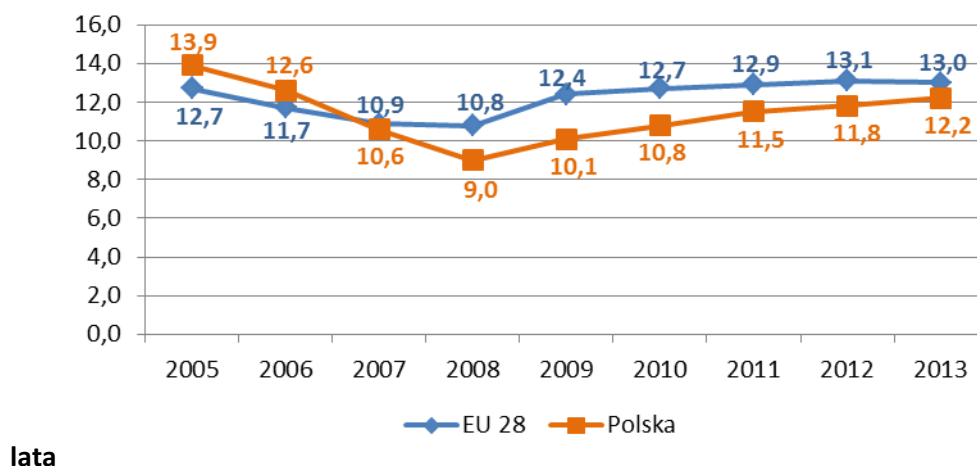
W ostatnich latach w Europie i w Polsce obserwujemy nasilony wzrost odsetka młodzieży NEETs (ang. not in education, employment or training), czyli takiej, która nie pracuje, nie kontynuuje edukacji ani nie uczestniczy w szkoleniach czy kursach. Do grupy tej, zgodnie z definicją Eurostatu, zaliczane są osoby, które spełniają jednocześnie dwa warunki:

- nie są zatrudnione (czyli są bezrobotne bądź bierne),
- w ciągu 4 tygodni poprzedzających badanie nie brały udziału w kursach, szkoleniach ani nie kontynuowały edukacji formalnej.²⁸

NEETs to zróżnicowana grupa składająca się z osób, które mogą pracować i tej pracy poszukują; osób, które co prawda mogą podjąć pracę, ale nie są tym zainteresowane oraz osób, które nie mogą pracować np. ze względu na niepełnosprawność. Wszystkich te osoby łączy zagrożenie długotrwałym bezrobociem.

O ile odsetek NEETs w grupie wiekowej 15-24 dla Polski w porównaniu z UE można uznać za stosunkowo korzystny (co świadczy przede wszystkim o relatywnie wysokim udziale osób kontynuujących naukę po ustaniu obowiązku szkolnego), to w wyższej grupie wiekowej (25-29 lat) sytuacja kształtuje się odwrotnie. Począwszy od roku 2007 odsetek NEETs wśród grupy wiekowej 15-24 jest dla Polski niższy niż dla UE, trzeba jednak zaznaczyć, że przewaga Polski (mierzona różnicą w p.p. pomiędzy wartościami wskaźnika NEETs) od 2008 systematycznie się zmniejsza. W grupie wiekowej 25-29 odsetek NEETs był dla Polski wyższy w porównaniu z UE przez ostatnie 9 lat, zauważalne jest jednak zbliżenie wartości obu wskaźników począwszy od 2008 roku. Odsetek NEETs w obu analizowanych grupach wiekowych koreluje z sytuacją w gospodarce i na rynku pracy.

Odsetek osób nie kształcących się i nie pracujących (NEET) wśród grupy wiekowej 15-24

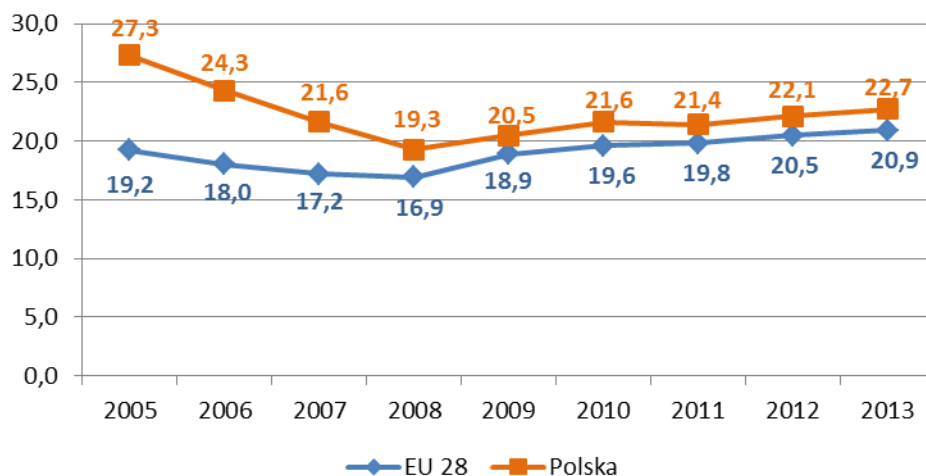


Źródło: opracowanie własne na podstawie danych Eurostatu

²⁷ Wykluczenie społeczne w Małopolsce – strategii przeciwdziałania. Osoby niepełnosprawne, ROPS w Krakowie, Kraków, 2013

²⁸ http://epp.eurostat.ec.europa.eu/cache/ITY_SDDS/EN/edat_esms.htm

Odsetek osób nie kształcących się i nie pracujących (NEET) wśród grupy wiekowej 25-29 lat

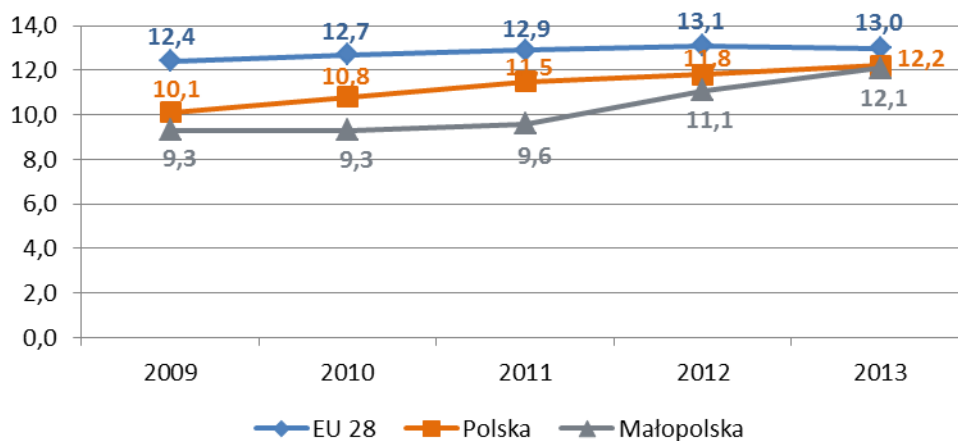


Źródło: opracowanie własne na podstawie danych Eurostatu

Powszechną w państwach UE tendencją jest wzrost odsetka NEETs po przekroczeniu 25 r.ż., co sugeruje, że praktycznie wszędzie przechodzenie z okresu późnej edukacji do zatrudnienia napotyka na poważne utrudnienia i dla istotnej grupy młodych osób skutkuje częstszą biernością zarówno w obszarze zarobkowania jak i zwiększania kwalifikacji czy kontynuowania edukacji. Dane dla państw UE wskazują również na wzrost odsetka NEETs począwszy od 2008, w którym notowano najkorzystniejszą sytuację, co wskazuje na proporcjonalną zależność pomiędzy odsetkiem NEETs a stanem gospodarki.

Wzrost odsetka NEETs w Małopolsce w okresie 2009-2013 był, w porównaniu z Polską, opóźniony i występował od 2011 roku, co może wskazywać na mniejszy wpływ spowolnienia gospodarczego na gospodarkę regionu niż kraju. W 2012 wartości dla Małopolski i Polski były prawie identyczne. Analizy porównawcze sytuacji młodzieży pokazują, że młodzi Małopolanie cechują się lepszą sytuacją pod względem edukacyjnym, co przypada na wcześniejszy okres młodości, a gorszą zatrudnieniową, której doświadczają w późniejszym okresie.

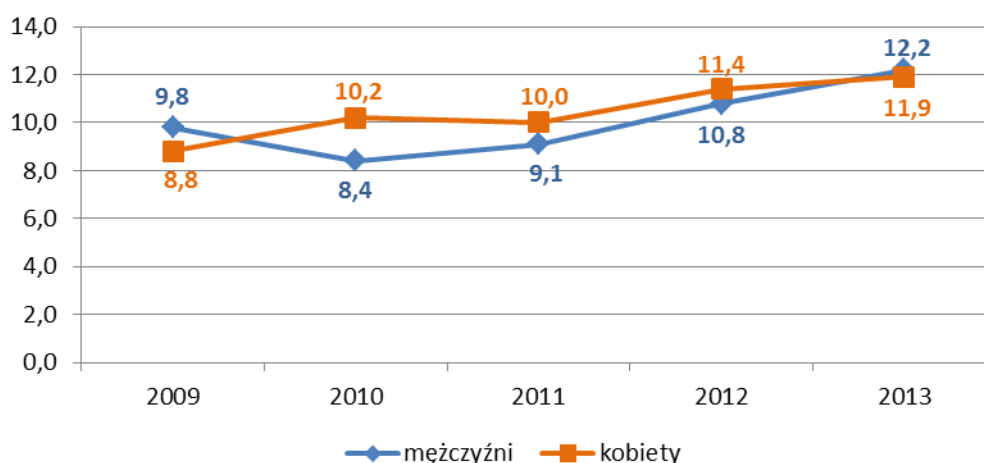
Odsetek osób nie kształcących się i nie pracujących (NEET) wśród grupy wiekowej 15-24 lat – Małopolska na tle Polski i UE



Źródło: opracowanie własne na podstawie danych Eurostatu

W grupach wiekowych 15-24 widać generalnie nieznaczne różnice w skali zjawiska NEETs pomiędzy kobietami i mężczyznami. Podczas gdy dysproporcja na niekorzyść kobiet w okresie 2010-2012 wydaje się zależeć od sytuacji na rynku pracy – im gorsza koniunktura tym większa skala wypadania kobiet z rynku pracy, w roku 2013 w obu grupach wiekowych sytuacja płci była podobna, nieznacznie lepsza dla kobiet. Istotniejszych różnic pomiędzy płciami można się natomiast spodziewać w wyższej kategorii wiekowej.

Odsetek osób nie kształcących się i nie pracujących (NEET) wśród grupy wiekowej 15-24 lat w Małopolsce w podziale na płeć



Źródło: opracowanie własne na podstawie danych Eurostatu

W raporcie z badania „Młodzi na rynku pracy”²⁹ czynnikami ryzyka wystąpienia tego rodzaju życiowej bierności w kategorii wiekowej 15-24 są:

- niepełnosprawność – zwiększa ryzyko o 40%;
- pochodzenie migracyjne – ryzyko większe o 70%;
- niższy poziom wykształcenia – ryzyko trzykrotnie wyższe niż w przypadku osób, które uzyskały wykształcenie wyższe;
- zamieszkanie na obszarach peryferyjnych – prawdopodobieństwo 1,5 razy wyższe;
- niski poziom dochodów gospodarstwa domowego;
- doświadczenie przez rodziców bezrobocia – prawdopodobieństwo rośnie o 17%;
- posiadanie przez rodziców niskiego poziomu wykształcenia – ryzyko wyższe dwukrotnie;
- rozwód rodziców – ryzyko wyższe o 30%.

Sposobem na uszczegółowienie informacji nt. czynników sprzyjających wypadaniu poza obszar aktywności – zarówno edukacyjnej, jak również zawodowej jest odwołanie się do wyników badania losów absolwentów szkół zawodowych³⁰, w którym uczestniczyły osoby, które skończyły technika, zasadnicze szkoły zawodowe oraz szkoły policealne. Z badania wynika że:

²⁹ Młodzi na rynku pracy. Raport z badania, Maciej Pańków, Instytut Spraw Publicznych, Warszawa, 2012

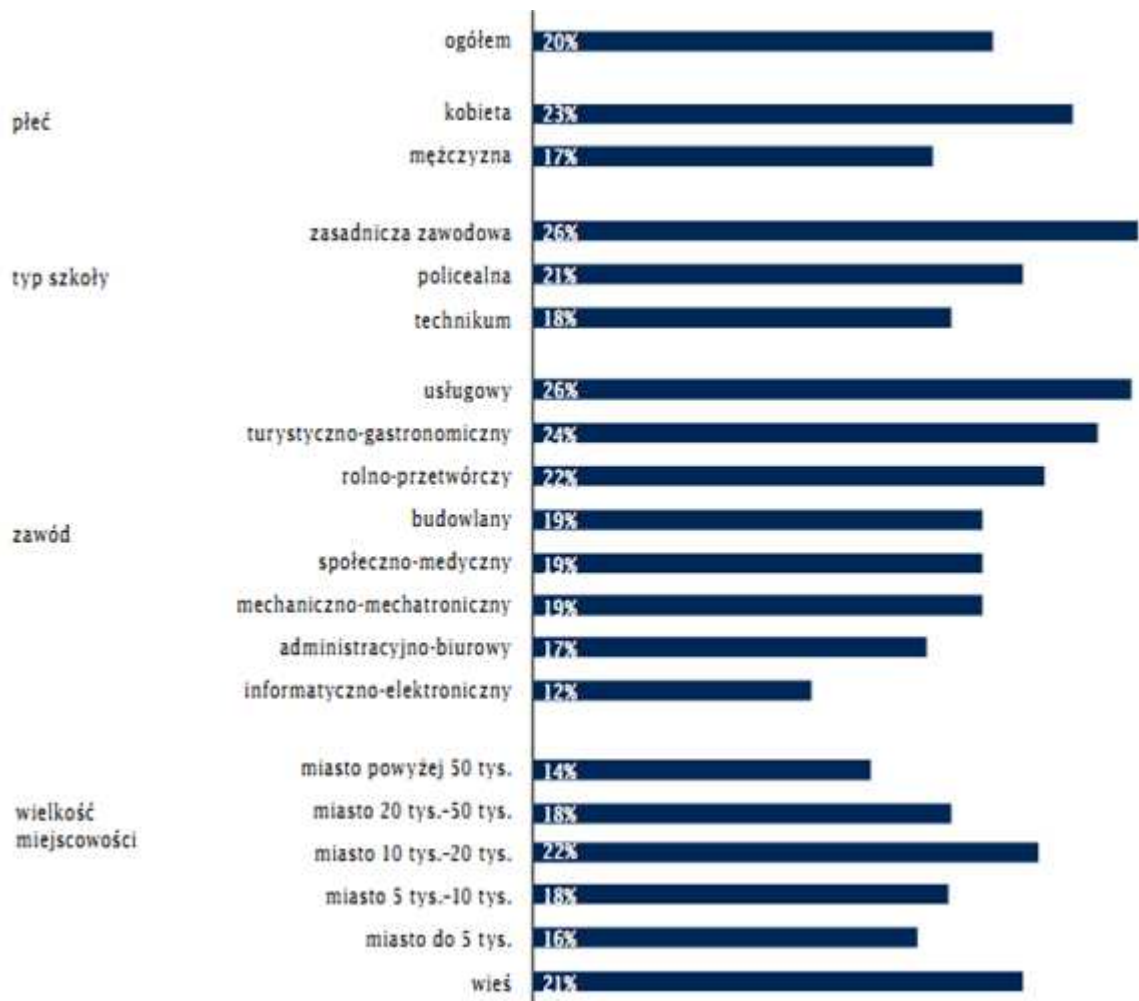
³⁰ Zawodowy start. Badanie losów absolwentów szkół zawodowych. WUP w Krakowie, Kraków, 2014

- NEET'sami³¹ dużo częściej zostają osoby, które kształciły się w zasadniczej szkole zawodowej oraz szkole policealnej, tj. szkołach po których ukończeniu młodzież częściej decyduje się na pracę. W przypadku technikum powszechniejsze jest kontynuowanie nauki na studiach, co przyczynia się do mniejszego udziału NEET'sów wśród absolwentów szkół zawodowych .
- Udział NEET's w rok po ukończeniu szkoły wynosił kolejno: T-18%, SP-21%, ZSZ-26%. Ponadto, wśród osób, które nastawiały się tylko na pracę po skończeniu szkoły zawodowej udział NEET'sów był najwyższy, co wyraźnie wskazuje że młodzież, która zbyt wąsko ukierunkowuje swoje plany w sytuacji niepowodzenia trafia do kategorii NEET's.
- Wśród absolwentów szkół zawodowych NEET'sami dużo częściej zostają kobiety, osoby po ZSZ oraz SP, osoby, które ukończyły naukę w zawodach turystyczno-gastronomicznych, usługowych, rolno-przetwórczy, osoby z powiatów z dużym udziałem gmin wiejskich (niekoniecznie rolnicze), osoby, które nie przystąpiły do egzaminu oraz takie, które go nie zdały, zamieszkujące średnie miasta oraz wsie, osoby, których ojciec posiadał wykształcenie podstawowe.
- Wśród NEET'sów – absolwentów szkół zawodowych – ¾ aktywnie poszukiwało pracy, a ¼ wskazało, że nie poszukiwało pracy. Jeśli NEET's rejestrowali się w PUP to osoby nieposzukujące pracy wskazywały na pozostawanie w rejestrach PUP ze względu na chęć uzyskiwania ubezpieczenia zdrowotnego.
- Wśród osób, które mogą być zakwalifikowane jako bierne zawodowo częstą przyczyną niepodjęcia wysiłków na rzecz znalezienia pracy były kwestie niezwiązane bezpośrednio z sytuacją na rynku pracy, tylko z opieką nad dzieckiem, zajmowaniem się domem lub ciężką (36%).
- Ryzyko bycia NEET'sem wzrasta w przypadku braku aktywności na etapie nauki szkolnej (zarówno podejmowanie pracy, jak również uczestnictwo w zajęciach dodatkowych).
- Osoby długotrwale pozostające poza zatrudnieniem nisko oceniają szanse znalezienia pracy (im okres bezrobocia dłuższy, tym ocena niższa), przy czym ocena dokonywana przez kobiety była surowsza (niżej oceniały swoje możliwości zatrudnienia).

Przynależność do grupy NEET'sów, ze względu na trudność w jednoznacznym wyodrębnieniu tej grupy, powinna być traktowana drugorzędnie w stosunku do rozwiązywania realnych problemów i barier, z którymi mierzą się osoby młode na rynku pracy.

³¹ W badaniu za osoby należące do kategorii NEETs uznawano osoby bezrobotne i bierne zawodowo. Czyli NEET = bezrobotni (nie pracują, nie uczą się, szukają pracy) + bierni (nie pracują, nie uczą się, nie szukają pracy). Pierwsza kategoria – osób poszukujących pracy obejmuje 74% NEETsów, druga – 26%.

Udział NEETSów w poszczególnych grupach



Źródło: opracowanie własne.

Potencjał społeczny osób młodych

Preferencje życiowe osób młodych

Dla osób młodych³² najważniejsze w życiu są:

- udane życie rodzinne,
- przyjaźń,
- interesująca praca,
- prestiż i szacunek,
- bycie użytecznym.

To, że w życiu ważniejsze są przyjemności niż koncentracja na ważnych celach życiowych wskazało 43% Polaków w wieku 18-29 lat, znacznie jednak więcej młodych (57%) stwierdziło, że ważniejsze jest osiągnięcie istotnych celów życiowych. Preferencje dla hedonizmu są wyraźniejsze dla młodych niż średnia dla ogółu Polaków, nie są one jednak na tyle ważne, by przestaniać osiągnięcie ważnych życiowych celów. Dużą wagę do dóbr materialnych przywiązuje 40% młodzieży w wieku 18-29 lat, sądząc zazwyczaj, że są one miarą życiowego sukcesu (33%).

Postrzeganie miejsca zamieszkania przez młodych Małopolan

Z badania³³, którym objęto uczniów ostatnich klas szkół ponadgimnazjalnych³⁴ wynika, że widoczne są różnice w układzie subregionalnym pod względem chęci wyprowadzki z miejscowości zamieszkania. I tak, w Krakowskim Obszarze Metropolitalnym w porównaniu z resztą województwa największy odsetek uczniów nie wyobraża sobie mieszkania gdzie indziej (12,7%) i najmniejszy deklaruje, że zrobi wszystko, żeby się wyprowadzić (5,8%). Do miejsca zamieszkania bardziej przywiązani są mężczyźni. Saldo odpowiedzi skrajnych wskazuje na znacznie większą determinację kobiet do zmiany miejsca zamieszkania.

Więzi z miejscowością zamieszkania młodych Małopolan

44,3% badanych w Małopolsce odpowiedziało, że „przede wszystkim czuję się Polką/Polakiem, w drugiej kolejności identyfikuję się z miejscem czy regionem”, 32,8% jest związanych z miejscowością swojego zamieszkania, 12,5% nie odczuwa emocjonalnego związku z Polską, regionem czy miejscowością. 9,5% młodych Małopolan czuje się emocjonalnie związana z Małopolską.

³² Młodzi 2011, red. Michał Boni, Kancelaria Prezesa Rady Ministrów, Warszawa, 2011

³³ Małopolska młodzież 2014 – aspiracje zawodowe, więzi z miejscem zamieszkania, zaufanie do innych, aktywność obywatelska, Małopolskie Obserwatorium Polityki Rozwoju, Kraków, lipiec 2014

³⁴ Struktura badanej populacji: licea ogólnokształcące: 64%, technika: 24%, zasadnicze szkoły zawodowe: 8%, licea profilowane: 3%.

Młodzież, zapytana o to, czy wiąże swoją przyszłość z miejscowością, w której mieszka w prawie 1/3 jest niezdecydowana. 36,2% twierdzi, że zostanie w miejscowości w której mieszka, a 31,8% chciałoby się przenieść (do innego miasta/kraju).

Za pozostaniem w swojej miejscowości bardziej optują uczniowie zasadniczych szkół zawodowych i, w mniejszym stopniu, techników. Przewaga osób, które chciałyby się wyprowadzić nad tymi, które chciałyby zostać jest wśród uczniów liceów.

Jeśli młodzi Małopolanie myślą o wyjeździe ze swojej rodzinnej miejscowości, to głównie do Krakowa. Chętniej od małopolskich miast subregionalnych badani wybierali Warszawę, Wrocław, Katowice, Rzeszów czy Gdańsk. Wśród tych, którzy chcą się przenieść do innego kraju, głównym kierunkiem jest Wielka Brytania (dwukrotnie więcej wskazań niż odnośnie kolejnego z krajów), dalej Niemcy i Stany Zjednoczone.

Osoby, które chcą się przeprowadzić do innej miejscowości w regionie, innego miasta/regionu bądź innego kraju (31,8% uczniów) za główny powód uważają:

- małe możliwości znalezienia pracy + obawa niskich zarobków,
- brak możliwości kontynuowania nauki,
- nudę, brak możliwości spędzania wolnego czasu,
- lokalne władze – nie podobają im się układy polityczne, konkretni, sprawujący władzę ludzie czy działania władz.

Młodzież, spośród miast/regionów/krajów, które dają największe szanse rozwojowe, wybierała głównie Kraków (35%). Na drugim miejscu uplasowała się szeroko pojęta zagranica (21,9%), a za nią Warszawa (10,2%).

Kapitał społeczny młodych Małopolan

Największym zaufaniem wśród uczniów ostatnich klas szkół ponadgimnazjalnych w Małopolsce są obdarzone kościoły oraz nauczyciele i wychowawcy, najmniejszym – lokalne media i władze.

Jeśli chodzi o uczestnictwo w grupach i organizacjach dobrowolnych, małopolska młodzież najchętniej działa w klubach sportowych. 11,9% badanych uczniów należy do organizacji kościelnych i religijnych, jednak jest tam więcej osób, w porównaniu do obecności w klubach sportowych, które do nich należą, ale aktywnie w nich nie uczestniczą. Dość chętnie młodzi należą i działają w kołach zainteresowań i stowarzyszeniach związanych z kulturą.

Małopolska młodzież najbardziej interesuje się problemami dotyczącymi Polski, rynkiem pracy, środowiskiem naturalnym oraz traktowaniem i godnym życiem zwierząt.

Poziom kapitału społecznego wśród osób młodych jest jednak nadal niski. Ponad 2/3 badanych młodych Małopolan odpowiedziało, że większości ludzi nie można ufać.

Wsparcie osób młodych w regionalnej polityce rynku pracy

Wsparcie osób młodych w ramach regionalnej polityki rynku jest przede wszystkim finansowane z dwóch źródeł - Europejskiego Funduszu Społecznego (EFS) oraz Funduszu Pracy. Oferta wsparcia osób młodych skierowana była do wszystkich Małopolan począwszy od najwcześniejszych etapów edukacji. Koncentrowano się na zapewnieniu wysokiej jakości kształcenia, a także wyrównywaniu i zwiększaniu szans edukacyjnych dzieci i młodzieży. Ofertę tę uzupełniano poradnictwem edukacyjno-zawodowym. W obszarze rozwoju aktywności zawodowej i rynku pracy koncentrowano się na działaniach zmierzających do modernizacji kształcenia zawodowego oraz wzrostu zatrudnienia.



Charakterystyka uczestników

W latach 2008 – 2014 w ramach regionalnej polityki rynku pracy zrealizowano działania dla blisko 300 tys. osób w wieku 15-29 lat. Osoby młode stanowiły 45% ogółu odbiorców wsparcia. Spośród nich nieznacznie przeważały kobiety. W grupie tej znajdują się zarówno uczniowie, pracownicy, osoby bezrobotne oraz zagrożone wykluczeniem społecznym. Szerokie wsparcie dla systemu edukacji skutkuje wysokim udziałem uczniów w ogóle osób młodych, które zostały objęte różnymi formami pomocy. Znajduje to bezpośrednie odzwierciedlenie w strukturze uczestników w odniesieniu do aktywności zawodowej, czy poziomu wykształcenia osób młodych.

Wsparcie osób młodych w poszczególnych obszarach



Rynek pracy - 37% uczestników projektów

- szkolenia, warsztaty
- staże, praktyki zawodowe
- pośrednictwo pracy
- subsydiowane zatrudnienie
- dotacje i pożyczki na uruchomienie działalności gospodarczej



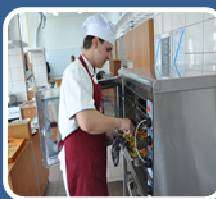
Integracja społeczna - 9% uczestników projektów

- kursy i szkolenia
- poradnictwo psychologiczne
- doradztwo zawodowe
- dotacje na utworzenie spółdzielni socjalnych



Regionalne kadry gospodarki - 11% uczestników projektów

- szkolenia pracowników
- dotacje na rozpoczęcie działalności gospodarczej
- staże w przedsiębiorstwach i jednostkach naukowych
- stypendia dla doktorantów



Wyszaćcenie i kompetencje - 44% uczestników projektów

- zajęcia rozwijające kompetencje kluczowe
- zajęcia dydaktyczno-wyrównawcze
- doradztwo edukacyjno-zawodowe
- staże i praktyki zawodowe
- stypendia dla uzdolnionych

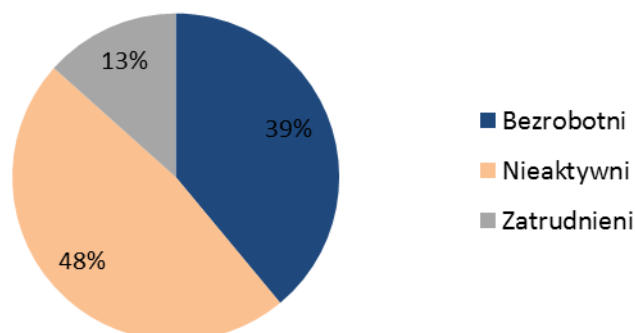
300
tys.
osób
w wieku
15-29
lat



Źródło: Opracowanie własne na podstawie Podsystemu Monitorowania EFS w ramach PO KL i MPiPS-01, fot. Jacek Leśniewski; Otwarcie pracowni maszyn, aparatów i urządzeń elektrycznych oraz pracowni elektrotechniki i elektroniki w CKP w Gorlicach- dokumentacja projektu „Modernizacja kształcenia zawodowego w Małopolsce”.

Blisko połowa młodych odbiorców wsparcia to osoby nieaktywne zawodowo, wśród których 90% to osoby uczące się, natomiast 39% uczestników projektów to osoby bezrobotne. Zatrudnieni stanowią 13% uczestników, a wśród nich przeważają zatrudnieni w mikro, małych i średnich przedsiębiorstwach (54%).

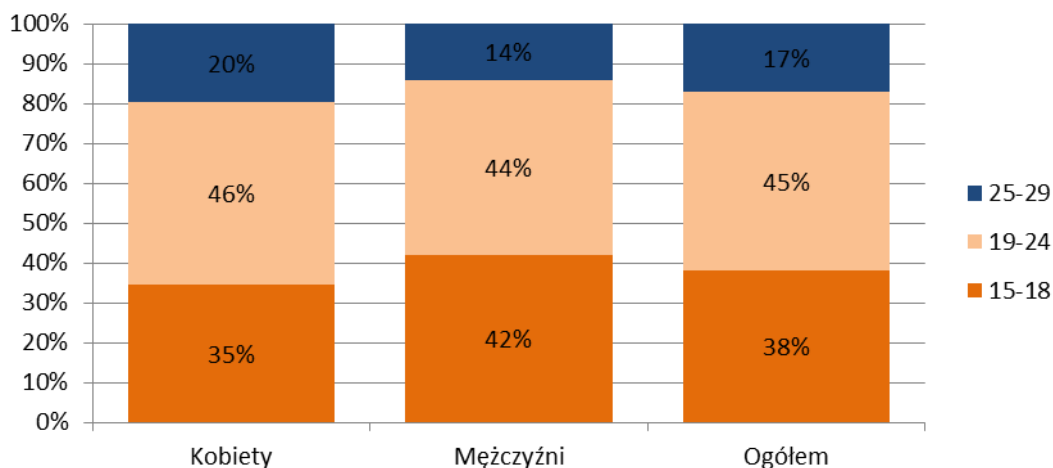
Struktura odbiorców wsparcia w wieku 15-29 ze względu na status na rynku pracy



Źródło: Opracowanie własne na podstawie danych WUP Kraków

W grupie osób młodych wyraźnie dominują osoby w wieku 19-24 lata, których jest ok. 110 tys. Do tej kategorii zalicza się prawie połowa ogółu uczestników. Uczestnicy w wieku 15-18 lata stanowią 38%, natomiast najmniej liczną grupę stanowią osoby powyżej 25 roku życia (17%). Analiza uczestników w podziale na płeć wskazuje, że kobiety przeważają wśród uczestników powyżej 19 roku życia.

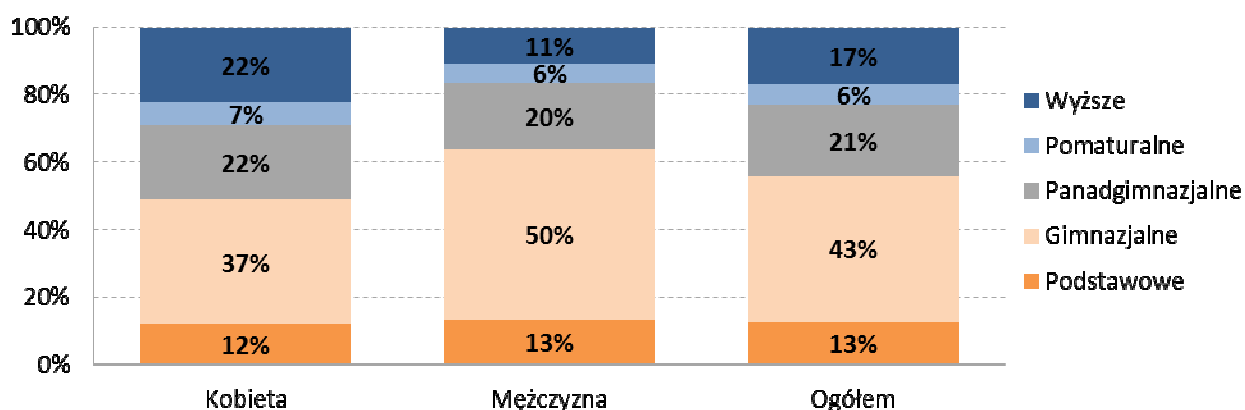
Struktura odbiorców regionalnej polityki rynku pracy w wieku 15-29 ze względu na wiek



Źródło: Opracowanie własne na podstawie danych WUP Kraków

Znaczący udział uczniów znajduje odzwierciedlenie w strukturze wykształcenia młodych. Dominowały osoby z wykształceniem gimnazjalnym i ponadgimnazjalnym, których liczba wyniosła 160 tys. (64%). Kolejną grupę stanowiły osoby z wykształceniem wyższym – ponad 40 tys. (17%). Najmniej osób legitymowało się wykształceniem podstawowym – 30 tys. (13%) oraz pomaturalnym - 6%. Analiza struktury uczestników w podziale na wykształcenie wskazuje, iż kobiety biorące udział w projektach PO KL częściej od mężczyzn posiadają wykształcenie pomaturalne i wyższe (razem 29% kobiet). Jest to związane z faktem, iż kobiety częściej korzystają ze wsparcia projektowego po zakończeniu edukacji formalnej – po 19 roku życia.

Struktura odbiorców regionalnej polityki rynku pracy w wieku 15-29 ze względu na wykształcenie³⁵

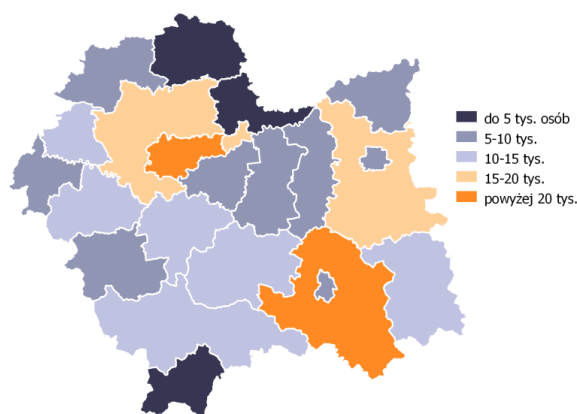


Źródło: Opracowanie własne na podstawie bazy Podsystem monitorowania EFS (PEFS) w ramach PO KL

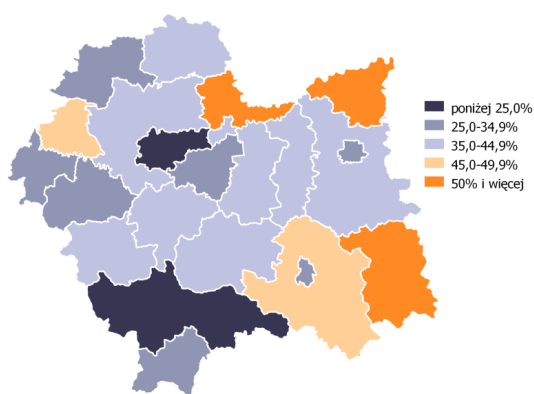
³⁵ Ze względu na odrębne systemy monitorowania poziomu wykształcenia w ramach EFS i FP nie jest możliwe przedstawienie zagregowanych informacji o osobach objętych wsparciem w zakresie regionalnej polityki rynku pracy w podziale na posiadany poziom wykształcenia.

Wśród odbiorców wsparcia znaleźli się reprezentanci wszystkich powiatów Małopolski. Najliczniejsze grupy młodych objętych wsparciem stanowili mieszkańcy Krakowa (11%) i powiatu nowosądeckiego (10%). Natomiast jeżeli odniesiemy liczbę osób objętych wsparciem w ramach regionalnej polityki rynku pracy do ogółu ludności w wieku 15-29 lat, na prowadzenie wysuwają się powiaty gorlicki, dąbrowski oraz proszowicki, gdzie co druga młoda osoba objęta została wsparciem projektowym. W latach 2007-2014 co trzeci Małopolanin w wieku 15-29 lat skorzystał ze wsparcia środkami publicznymi, w tym w ramach EFS.

Struktura odbiorców wsparcia w wieku 15-29 ze względu na miejsce zamieszkania



Udział uczestników projektów w liczbie ludności w wieku 15-29 lat w powiecie

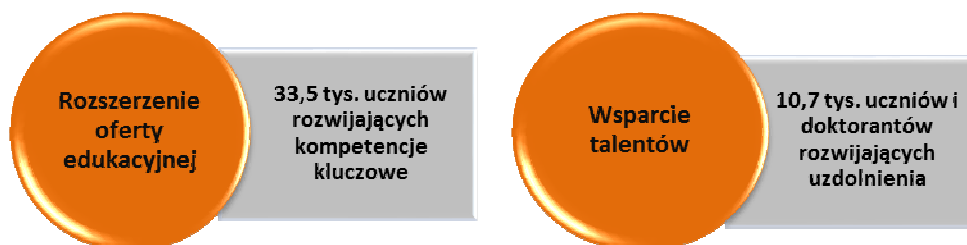


Źródło: Opracowanie własne na podstawie bazy Podsystem monitorowania EFS (PEFS) w ramach PO KL

Edukacja dzieci i młodzieży

Uczniowie uczestniczyli w zajęciach wyrównawczych i specjalistycznych, jak i rozwijających kompetencje i zainteresowania. Do połowy 2014 r. z tego typu wsparcia skorzystało 33,5 tys. osób powyżej 15 roku życia.

Prowadzono kompleksowe działania zorientowane na wspieranie młodzieży zdolnej poprzez bezpośrednie rozwijanie zainteresowań i uzdolnień, wspieranie stypendiami³⁶ oraz tworzenie rozwiązań systemowych³⁷. Realizowano także wsparcie stypendialne młodych naukowców³⁸. Do połowy 2014 r. wsparcie uzyskało 10,7 tys. osób powyżej 15 roku życia.

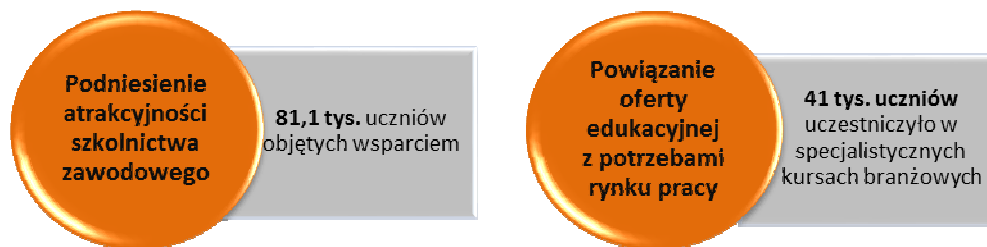


³⁶ Małopolski Program Stypendialny dla uczniów szczególnie uzdolnionych (zwłaszcza w zakresie nauk matematycznych, przyrodniczych i technicznych)

³⁷ „Regionalny program wspierania uzdolnień dzieci i młodzieży w zakresie kompetencji kluczowych” w ramach projektu DiAMeNT - Dostrzec i Aktywizować Możliwości, Energię, Talenty

³⁸ Doctus – Małopolski fundusz stypendialny dla doktorantów

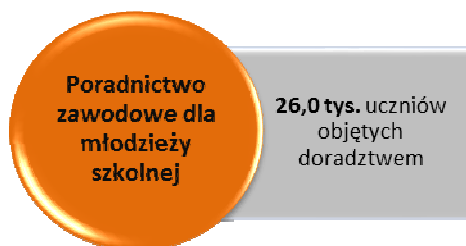
Wspieranie powiązania edukacji z rynkiem pracy stanowi szczególnie ważny obszar w polityce regionu. W tym celu w latach 2007-2014 skoncentrowano się na przedsięwzięciach wspierających szkolnictwo zawodowe przygotowując pakiet działań obejmujący zarówno diagnozę rynku pracy i edukacji³⁹, modernizację oferty edukacyjnej szkół i doskonalenie kadry pedagogicznej oraz unowocześnienie bazy praktycznej nauki zawodu. Efektem tych działań jest objęcie wsparciem edukacyjnym 81 tys. uczniów szkół zawodowych. Uczniowie ci aktywnie uczestniczyli w specjalistycznych kursach branżowych dających dodatkowe kwalifikacje ułatwiające start na rynku pracy, zajęciach z kompetencji kluczowych (matematyka, ICT, języki obce zawodowe), doradztwie zawodowym, jak również w stażach-wizytach zawodoznawczych, dodatkowych praktykach oraz kilkutygodniowych stażach w przedsiębiorstwach z możliwością wypłaty stypendium dla ucznia. Do połowy 2014 r. 24,9 tys. uczniów zdobyło doświadczenie praktyczne dzięki uczestnictwu w stażach i praktykach. Dużą popularnością wśród uczniów cieszyły się kursy zawodowe zwiększające konkurencyjność przyszłych absolwentów szkół zawodowych na rynku pracy, a także zajęcia z kompetencji kluczowych, które nie tylko pozwalały na poszerzenie zdobytej w szkole wiedzy, ale również dają szansę lepszemu przygotowania się do egzaminu maturalnego. Kluczowym przedsięwzięciem wspierającym uczniów szkół zawodowych w regionie był projekt: „Modernizacja kształcenia zawodowego w Małopolsce”⁴⁰ obejmujący wsparciem szkoły zawodowe i ich uczniów w ramach realizowanych programów rozwojowych. Jednym z istotnych obszarów działalności Województwa Małopolskiego w zakresie rozwoju kształcenia zawodowego jest popularyzacja i poprawa społecznego odbioru kształcenia zawodowego. Ogromne znaczenie miało umożliwienie młodzieży udziału w corocznych targach edukacyjnych „Festiwal Zawodów w Małopolsce”, gdzie młodzież poznaje ofertę kształcenia i warunki panujące w przyszłym miejscu pracy. Rezultatem podjętych działań jest znacząca poprawa percepcji kształcenia zawodowego - szkoła zawodowa jest coraz częściej postrzegana jako szkoła pozytywnego wyboru oraz atrakcyjne miejsce zdobywania wiedzy i kwalifikacji oczekiwanych na rynku pracy.



Wsparcie edukacyjne osób młodych musi uwzględniać ich potrzeby pod kątem późniejszego funkcjonowania na rynku pracy. Stąd tak ważne jest, aby młodzi ludzie mieli możliwość skorzystania z doradztwa edukacyjno-zawodowego jeszcze podczas nauki w szkole. Takie wsparcie było świadczone w co drugim projekcie szkół ogólnych. Także uczniowie szkół zawodowych mają możliwość uczestniczenia w zajęciach z doradcą zawodowym. Z tego typu wsparcia skorzystało ok. 26 tys. uczniów szkół ogólnych i zawodowych powyżej 15 roku życia.

³⁹ Od 2009 roku realizowane są badania przez Małopolskie Obserwatorium Rynku Pracy i Edukacji dotyczące kształcenia zawodowego w tym: „Nauka zawodu. Szkoła czy pracodawca? Raport z badania praktycznej nauki zawodu realizowanej przez małopolskich przedsiębiorców”. Kraków 2009, WUP Kraków oraz cykliczne „Badanie losów absolwentów szkół zawodowych”.

⁴⁰ Projekt jest realizowany w ramach Działania 9.2. PO KL przez Urząd Marszałkowski Województwa Małopolskiego we współpracy z 36 partnerami – publicznymi organami prowadzącymi szkoły oraz podmiotami niepublicznymi. Wartość projektu to 154 mln zł.



Rynek pracy

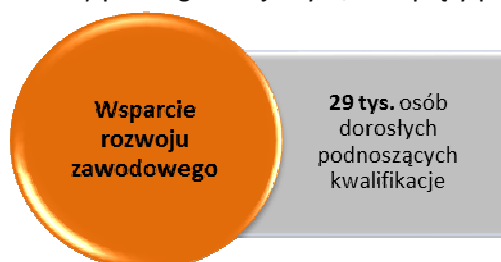
Właściwa orientacja zawodowa wspiera proces uczenia się przez całe życie, ułatwia przekwalifikowanie w przypadku potrzeby zmiany pracy, sprzyja utrzymywaniu dłuższej aktywności zawodowej. Poradnictwo zawodowe dla osób dorosłych realizowane jest przede wszystkim przez publiczne służby zatrudnienia. Z tego rodzaju wsparcia skorzystało 96 tys. osób. Istotną formą wsparcia pozwalającą na ponowne zaistnienie na rynku pracy było także pośrednictwo świadczone głównie przez powiatowe urzędy pracy.

Działania podejmowane w Małopolsce ukierunkowane są nie tylko na wsparcie osób młodych pozostających bez zatrudnienia lub zagrożonych jego utratą, ale także osób zagrożonych wykluczeniem społecznym. Osoby z tej grupy miały możliwość skorzystania ze wsparcia psychologicznego, doradczego, pomocy w poszukiwaniu zatrudnienia, zdobyciu doświadczenia zawodowego, zmianie lub podniesieniu kwalifikacji, czy rozpoczęciu działalności gospodarczej. Do połowy 2014 r. w projektach ukierunkowanych na wsparcie osób młodych w wieku 15-29 lat na rynku pracy z różnych form pomocy skorzystało ponad 126 tys. osób.



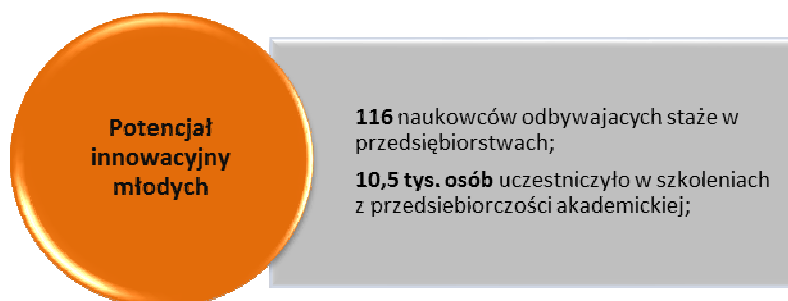
Jednym z priorytetów Samorządu Województwa jest wspieranie inicjatyw ukierunkowanych na zwiększenie udziału Małopolan w kształceniu ustawicznym, potwierdzanie i uznawanie kwalifikacji uzyskanych drogą pozaformalną oraz zapewnienie wysokiej jakości oferty szkoleniowej. Pośród ogółu uczestników działań mających na celu podnoszenie kwalifikacji osób pracujących oraz uzupełnianie wykształcenia formalnego co trzecia osoba nie ukończyła 30 roku życia. W przypadku szkoleń wyraźnie wyższy był udział osób młodych wśród pracowników skierowanych na szkolenie przez przedsiębiorstwa (38%), niż w przypadku osób pracujących podnoszących kwalifikacje z własnej inicjatywy (25%). Najczęściej na szkolenia delegowały młodych pracowników mikroprzedsiębiorstwa

(38%) i małe firmy (28,6%). Firmy częściej wysyłały na szkolenia pracowników poniżej 30 roku życia z wykształceniem wyższym (61%), następnie z pomaturalnym (19%) i ponadgimnazjalnym (18%). Wśród młodych pracowników podnoszących kwalifikacje z własnej inicjatywy co drugi legitymował się wykształceniem wyższym, co czwarty ponadgimnazjalnym, a co piąty pomaturalnym.



Potencjał naukowo-badawczy Małopolski stanowi doskonałą podstawę dla rozwoju innowacyjnych pomysłów oraz również wysoce innowacyjnych przedsiębiorstw. Szansą na intensyfikację powiązań pomiędzy nauką i biznesem oraz transfer wiedzy i innowacji są staże pracowników naukowych w przedsiębiorstwach oraz pracowników przedsiębiorstw w jednostkach naukowych. Dotychczas staż w małopolskich przedsiębiorstwach odbyło 116 młodych naukowców, a kolejne staże będą realizowane do połowy 2015 roku. Efektami staży są konkretne rozwiązania odpowiadające na potrzeby przedsiębiorstwa. Nie można również pominąć efektu w odniesieniu do pracowników nauki odbywających staż, którzy mają szansę na uzyskanie wiedzy o realiach funkcjonowania przedsiębiorstw oraz komercjalizacji wiedzy.

Szkoleniami i doradztwem w zakresie przedsiębiorczości akademickiej objęto 1,4 tys. Małopolskich studentów i absolwentów. To inwestycja w przyszłość, która w krótkiej perspektywie może przyczynić się do wzrostu przedsiębiorczości akademickiej, natomiast w wymiarze długofalowym powinna sprzyjać większej innowacyjności małopolskich przedsiębiorstw.



Słowniczek

Absolwent - osoba, która ukończyła klasę programowo najwyższą w danym typie szkoły i otrzymała świadectwo ukończenia tej szkoły – dotyczy absolwentów w szkołach objętych systemem oświaty.

Absolwent szkoły wyższej – osoba, która uzyskała dyplom stwierdzający ukończenie studiów wyższych i, po obronie pracy, uzyskała tytuł zawodowy magistra (po studiach magisterskich jednolitych lub drugiego stopnia/uzupełniających), inżyniera lub licencjata (po studiach pierwszego stopnia/zawodowych).

Aktywność ekonomiczna – na podstawie oceny aktywności ekonomicznej określa się status ludności (w wieku 15 i więcej lat) na rynku pracy. Status danej osoby może zostać określony jako:

- osoba pracująca,
- osoba bezrobotna,
- osoba bierna zawodowo.

Pracujący i bezrobotni tworzą razem zbiorowość aktywnych zawodowo. W przypadku badania BAEL i Narodowego Spisu Powszechnego aktywność ekonomiczną ocenia się na podstawie sytuacji w określonym tygodniu.

Bezrobotny i bezrobocie

Pojęcie bezrobotnego i stopy bezrobocia może odnosić się do dwóch różnych pojęć:

- bezrobocia rejestrowego – odnosi się do liczby osób zarejestrowanych jako bezrobotni w powiatowych i grodzkich urzędach pracy,
- bezrobocia wg definicji stosowanej w ramach prowadzonego przez Główny Urząd Statystyczny Badania Aktywności Ekonomicznej Ludności (BAEL).

Stopa bezrobocia rejestrowanego obliczana jest jako udział zarejestrowanych bezrobotnych w cywilnej ludności aktywnej zawodowo. W przypadku bezrobocia rejestrowanego osoby bezrobotne to te zarejestrowane w powiatowych urzędach pracy, a aktywni zawodowo to suma zarejestrowanych osób bezrobotnych i pracujących w jednostkach sektora publicznego i prywatnego (liczba pracujących nie uwzględnia pracowników jednostek budżetowych prowadzących działalność w zakresie obrony narodowej i bezpieczeństwa publicznego).

Stopa bezrobocia wg BAEL oznacza procentowy udział liczby bezrobotnych w liczbie ludności aktywnej zawodowo (tzn. pracującej i bezrobotnej).

Osoby bezrobotne zgodnie z definicją BAEL to osoby w wieku 15-74 lata, które spełniają jednocześnie trzy warunki:

- w okresie badanego tygodnia nie były osobami pracującymi,
- aktywnie poszukiwały pracy, tzn. podjęły konkretne działania aby znaleźć pracę w ciągu 4 tygodni (wliczając jako ostatni - tydzień badany),

- były gotowe (zdolne) podjąć pracę w okresie dwóch tygodni następujących po tygodniu badanym.

Do bezrobotnych zostały zaliczone także osoby, które nie poszukiwały pracy, ponieważ miały pracę załatwioną i oczekiwały na jej rozpoczęcie przez okres nie dłuższy niż 3 miesiące oraz były gotowe ją podjąć.

Pracujący zgodnie z definicją BAEL to osoby w wieku 15 lat i więcej, które w okresie badanego tygodnia:

- wykonywały przez co najmniej 1 godzinę pracę przynoszącą zarobek lub dochód tzn. były zatrudnione w charakterze pracownika najemnego, pracowały we własnym (lub dzierżawionym) gospodarstwie rolnym lub prowadziły własną działalność gospodarczą poza rolnictwem, pomagały (bez wynagrodzenia) w prowadzeniu rodzinnego gospodarstwa rolnego lub rodzinnej działalności gospodarczej poza rolnictwem,
- miały pracę, ale jej nie wykonywały:
 - z powodu choroby, urlopu macierzyńskiego lub wypoczynkowego,
 - z innych powodów, przy czym długość przerwy w pracy wynosiła: do 3 miesięcy lub powyżej 3 miesięcy, ale osoby te były pracownikami najemnymi i w tym czasie otrzymywały co najmniej 50% dotychczasowego wynagrodzenia.

Do pracujących, zgodnie z międzynarodowymi standardami, zaliczani są również uczniowie, z którymi zakłady pracy lub osoby fizyczne zawarły umowę o naukę zawodu lub przyuczenie do określonej pracy, jeżeli otrzymują wynagrodzenie.

Bierni zawodowo wg BAEL to osoby w wieku 15 lat i więcej, które w badanym tygodniu:

- nie pracowały, nie miały pracy i jej nie poszukiwały;
- nie pracowały, poszukiwały pracy, ale nie były gotowe do jej podjęcia w ciągu dwóch tygodni następujących po tygodniu badanym,
- nie pracowały i nie poszukiwały pracy, ponieważ miały pracę załatwioną i oczekiwały na jej rozpoczęcie w okresie dłuższym niż 3 miesiące lub do 3 miesięcy, ale nie były gotowe tej pracy podjąć.

Wśród biernych zawodowo wyróżnia się grupę zniechęconych, do której należą osoby nieposzukujące pracy, ponieważ są przekonane, że jej nie znajdą. Ludność bierna zawodowo to osoby w wieku 15 lat i więcej, które nie zostały zaklasyfikowane jako pracujące lub bezrobotne.

Długotrwale bezrobotny wg rejestru – osoby pozostające w rejestrze powiatowego urzędu pracy łącznie przez okres ponad 12 miesięcy w okresie ostatnich 2 lat, z wyłączeniem okresów odbywania stażu i przygotowania zawodowego dorosłych w miejscu pracy.

Młodzi/młodzież – w ujęciu potocznym pojęcie młodzieży odnosi się do osób, które ze względu na swoje położenie i aktywność w społeczeństwie i na rynku pracy są osobami niesamodzielnymi, zazwyczaj pozostającymi w mniejszej lub większej zależności socjoekonomicznej od rodziców. W ramach niniejszego opracowania młodzież będą stanowić osoby w wieku 15 – 29 lat, ponieważ jest to tożsame z granicą wiekową grup docelowych wskazanych w programie *Gwarancje dla młodzieży*.

W szczególności adresatami działań programu są:⁴¹

- osoby w wieku 15-17 lat, przedwcześnie kończące naukę,
- osoby w wieku 18-24 lata, które nie są zatrudnione, nie uczą się i nie doszkalają (NEET), w tym również osoby wymagających szczególnego wsparcia tj. oddalone od rynku pracy, ze środowisk de faworyzowanych, z obszarów wiejskich,
- osoby w wieku 18-25 lat zarejestrowane jako bezrobotni, w tym również studenci studiów zaocznych i wieczorowych (nie spełniających tym samym warunku dla klasyfikacji jako NEET),
- bezrobotna młodzież oraz poszukujący pracy absolwenci szkół i uczelni w okresie 48 miesięcy po ukończeniu edukacji/uzyskaniu tytułu zawodowego, w wieku 18-29 lat – w zakresie wsparcia przedsiębiorczości osób młodych.

Kształcenie formalne – nauka w systemie szkolnym – na poziomie szkoły podstawowej, gimnazjum, zasadniczych szkół zawodowych, szkół średnich ogólnokształcących, zawodowych, szkół policealnych, jak również kształcenie na poziomie studiów wyższych i doktoranckich. Kształcenie odbywa się zgodnie z zatwierdzonymi programami nauczania. Prowadzi do uzyskania kwalifikacji potwierdzonych świadectwem, zaświadczeniem o ukończeniu szkoły, certyfikatem, dyplomem.

Kształcenie pozaformalne – zorganizowane działania edukacyjne, które nie odpowiadają definicji edukacji szkolnej. Kształcenie pozaformalne nie powoduje zmiany w poziomie wykształcenia. Prowadzi zazwyczaj do zdobywania i poszerzania umiejętności w różnych dziedzinach życia zawodowego, społecznego, kulturalnego.

Kształcenie nieformalne – samodzielne uczenie się respondenta w celu uzyskania wiedzy lub doskonalenia umiejętności. Odbywa się poza zorganizowanymi formami edukacji szkolnej i pozaszkolnej.

Młodzież z kategorii NEETs (ang. not in education, employment or training:) to osoby w wieku 15-24 lat, które nie pracują, nie uczą się ani nie uczestniczą w szkoleniach czy kursach.

Obowiązek szkolny – spełnia się poprzez uczęszczanie do szkoły podstawowej i gimnazjum – publicznej lub niepublicznej. Rozpoczyna się z początkiem roku szkolnego w tym roku kalendarzowym, w którym dziecko kończy 7 lat i trwa do ukończenia gimnazjum, nie dłużej jednak niż do ukończenia 18 roku życia. Nauka w szkole jest obowiązkowa do ukończenia 18 roku życia.

Osoba kontynuująca naukę – osoba, która ukończyła klasę programowo najwyższą danego poziomu nauczania i kontynuuje naukę w szkole na kolejnym poziomie nauczania określonym *Ustawą o systemie oświaty*.

Przedwcześnie wypadający z systemu edukacji to osoby w wieku 18-24 lata, które skończyły naukę na poziomie gimnazjum lub niższym i nie kontynuują edukacji.

Wskaźnik zatrudnienia – udział pracujących w ogólnej liczbie ludności w wieku 15 lat i więcej.

⁴¹ Źródło: Plan realizacji *Gwarancji dla młodzieży w Polsce*, Warszawa, kwiecień 2014, MPiPS, MiiR

Współczynnik aktywności zawodowej ludności – udział ludności aktywnej zawodowo w ogólnej liczbie ludności w wieku 15 lat i więcej lub danej grupy.

Współczynnik skolaryzacji – miara powszechności nauczania, wyrażony w %.

Wykluczenie społeczne – brak lub ograniczone możliwości uczestnictwa, wpływania, korzystania osób i grup z podstawowych praw, instytucji publicznych, usług, rynków, które powinny być dostępne dla każdego. Do obszarów wykluczenia (= barier w uczestniczeniu w pełni w głównym nurcie życia społecznego) mogą należeć: podeszły wiek, samotność, ubóstwo, mieszkanie na wsi, niskie wykształcenie, uzależnienie od alkoholu lub narkotyków, konflikty z prawem, poczucie dyskryminacji, niepełnosprawność, bezrobocie.

Rodzaje wykluczenia społecznego:

- **fizyczne** – fizycznymi czynnikami wykluczenia społecznego są wiek (45+), samotność oraz niepełnosprawność,
- **strukturalne** – do czynników strukturalnych wykluczenia społecznego należą zamieszkiwanie na terenach peryferyjnych, wykształcenie poniżej średniego,
- **normatywne** – czynnikami normatywnymi wykluczenia społecznego są uzależnienie, konflikt z prawem, bycie dyskryminowanym/poczucie dyskryminacji,
- **materialne** – czynnikami materialnymi wykluczenia społecznego są bezrobocie oraz ubóstwo; wykluczenie materialne wynika z dochodu poniżej granicy ubóstwa.

Bibliografia

1. Diagnoza społeczna 2013. Warunki i jakość życia Polaków, Rada Monitoringu Społecznego, Warszawa, 2013
2. Małopolska młodzież 2014 – aspiracje zawodowe, więzi z miejscem zamieszkania, zaufanie do innych, aktywność obywatelska, Małopolskie Obserwatorium Polityki Rozwoju, Kraków, 2014
3. Młodzi 2011, A. Szafraniec, red. M. Boni, Kancelaria Prezesa Rady Ministrów, Warszawa, 2011
4. Młodzi na rynku pracy. Raport z badania, M. Pańków, Instytut Spraw Publicznych, Warszawa, 2012
5. Młodzież i zatrudnienie tymczasowe w Europie, Europejska Fundacja na Rzecz Poprawy Warunków Życia i Pracy, 2013
6. NEETs Young people not in employment, education or training: Characteristics, costs and policy responses in Europe, European Foundation for the Improvement of Living and Working Conditions, 2012
7. (Nie)świadome wybory zawodowe, PWC, 2014
8. Rozwijanie kompetencji przez dorosłych Polaków, BKL; A. Szczucka, K. Turek, B. Worek, PARP, Warszawa, 2014
9. Rynek pracy w Małopolsce 2013. Aktywizacja zawodowa i integracja społeczna, red. A. Słobodzian, WUP w Krakowie, Kraków, 2014
10. Rynek pracy w Małopolsce 2013. Edukacja dzieci i młodzieży, red. K. Marchewka-Chwaja, WUP w Krakowie, Kraków, 2014
11. Rynek pracy w Małopolsce 2013. Kapitał ludzki dla rozwoju, red. M. Wadowska, WUP w Krakowie, Kraków, 2014
12. Tendencje i kierunki zmian na rynku usług szkolnictwa wyższego oraz ich wpływ na lokalny rynek pracy, Urząd Statystyczny w Krakowie na zlecenie Wojewódzkiego Urzędu Pracy w Krakowie, Kraków, 2011
13. Twój zawód, twoja przyszłość. Badanie uczniów ostatnich klas szkół zawodowych, WUP w Krakowie, Kraków, 2013
14. Wybór ścieżki kształcenia a sytuacja zawodowa Polaków, Główny Urząd Statystyczny w Warszawie, Warszawa 2013
15. Wykluczenie społeczne w Małopolsce – strategie przeciwdziałania. Osoby bezrobotne, ROPS w Krakowie, Kraków, 2013
16. Wykluczenie społeczne w Małopolsce – strategie przeciwdziałania. Osoby niepełnosprawne, ROPS w Krakowie, Kraków, 2013
17. Wykluczenie społeczne w Małopolsce – strategie przeciwdziałania. Wnioski na przyszłość, ROPS w Krakowie, Kraków, 2013
18. Zawodowy start. Badanie losów absolwentów szkół zawodowych, WUP w Krakowie, Kraków, 2014